



ADYAMAN İL ÖZEL İDARESİ

2020-2024

STRATEJİK PLANI



“..... Hususi İdareler (Özel İdareler) büyük kalkınma savaşımızda başarı hasılasını artıracak vazifeler almak ve hususiyle hayat ucuzluğu temin edecek, yerine göre tedbirler bulmalı ve salahiyetlerini tam kullanmalıdır.”

Mustafa Kemal ATATÜRK

İÇİNDEKİLER

SUNUŞ:.....	5
BİRİNCİ BÖLÜM.....	6
GİRİŞ:	6
STRATEJİK PLANLAMA ÇALIŞMASINDA UYGULANAN YÖNTEM:	6
SU VE KANAL HİZMETLERİ	27
KANALİZASYON TESİSLERİ ENVANTERİ:	27
YOL VE ULAŞIM HİZMETLERİ:	28
MEVCUT PERSONEL DURUMU:	30
DESTEK HİZMETLERİ:	32
İKİNCİ BÖLÜM.....	45
STRATEJİK AMAÇ, HEDEF VE FAALİYETLER	45
KIRSAL KALKINMA:.....	45
SOSYAL REFAHIN ARTIRILMASI	51
EĞİTİMDE KALİTENİN ARTIRILMASI	51
MİKRO YATIRIMLAR.....	52
SOSYAL HİZMETLER VE YARDIMLAR	53
KÜLTÜREL YAŞAMIN ZENGİNLEŞTİRİLMESİ	54
TURİZMİN GELİŞTİRİLMESİ.....	55
ÇEVRESEL VE MEKÂNSAL GELİŞME	57
ÇEVRE.....	57
MEKÂNSAL GELİŞME VE FİZİKİ PLANLAMA.....	58
DOĞAL AFETLER.....	60
KURUMSAL YAPININ GELİŞTİRİLMESİ	60
A.İ.Ö.İ STRATEJİK PLANLAMA HEDEFLERİ	62
ÜÇÜNCÜ BÖLÜM	63
STRATEJİK HEDEF, FAALİYET, PERFORMANS HEDEF GÖSTERGELERİ - BİRİM İLİŞKİSİ VE MALİYETLENDİRME	63
DÖRDÜNCÜ BÖLÜM	70
BEŞİNCİ BÖLÜM	74
İZLEME VE DEĞERLENDİRME.....	74

ADYAMAN'IN TARİHÇESİ:

Adıyaman, tarihin bilinen en eski yerleşim yerlerinden biridir. Adıyaman Palanlı Mağarasında yapılan incelemelerde kent tarihinin M.Ö. 40.000 yıllarına kadar uzandığı anlaşılmıştır. Yine Samsat- Şehremuz Tepe'deki tarihi bulgulardan M.Ö. 7.000 yılına kadar Paleolitik, M.Ö. 5.000 yıllarına kadar Neolitik, M.Ö. 3.000 yıllarına kadar Kalkolitik ve M.Ö. 3.000-1.200 yılları arasında da Tunç Çağı dönemlerinin yaşandığı anlaşılmıştır. Bu dönemde bölge Hititlerle Mitannılar arasında el değiştirmiş ve Hitit Devletinin yıkılmasıyla (M.Ö. 1.200) karanlık bir dönem başlamıştır. M.Ö. 1.200'den Frig Devletinin kuruluşu olan M.Ö. 750 yılları arası dönemle ilgili yazılı kaynağa rastlanmamıştır. Ancak; bu dönemde yöre, Asur etkisine girmeye başladığından, Samsat'ta bulunan Asur etkili mühürler ve Kâhta Eskitaş Köyünde bulunan Hitit Hiyeroglifi ile yazılmış kitabeler, Anadolu'daki tarihi silsilenin ilimizde de aynen devam ettiğini, göstermektedir. Bu dönemde Adıyaman ve çevresinde Hitit Devletinin yıkılmasıyla ortaya çıkan Geç Hitit şehir devletlerinden biri olan Kummuh Devleti hüküm sürmüştür.

M.Ö. 900-700 yılları arasında yöre Asur etkisinde kalmakla birlikte, Asurlular tam olarak egemen olamazlar. 6. yüzyılın başlarından itibaren yöreye Persler hâkim olur ve yöre Satraplar (Valiler) eliyle yönetilir. M.Ö. 334 yılında Makedonya Kralı Büyük İskender'in Anadolu'ya girmesiyle Pers'ler hâkimiyetini kaybetmiş ve M.Ö. 1. yüzyıla kadar yörede Makedonyalı Seleukos Sülalesi hüküm sürmüştür. Bu sülalenin gücünün zayıfladığı sıralarda, Kral Mithradetes I. Kallinikos Kommagene Krallığının bağımsızlığını ilan etmiştir (M.Ö. 69). Başkenti Samosota (Samsat) olan Kommagene Krallığı, egemenliğini M.S. 72'ye kadar sürdürmüş, bu tarihte yöre Roma imparatorluğunun eline geçmiş ve Adıyaman Roma imparatorluğunun Syria (Suriye) Eyaletine, 6. Lejyon olarak bağlanmıştır. Roma imparatorluğunun 395 yılında Batı ve Doğu Roma olarak ayrılmasıyla, Adıyaman Doğu Roma imparatorluğuna katılmıştır. 643 yılından itibaren bölgeye İslam akınları başlamakla birlikte İslam hâkimiyeti ancak 670 yılında Emevi'lerle kurulabilmiştir. 758 yılında ise, II, Abbasi komutanlarından Mansur İbn-i Cavene'nin hâkimiyetine girer. 926 yılına kadar Abbasi hâkimiyetinde kalan şehirde bu tarihte Hamdanilerin egemenliği başlar. 958 yılında yöre yeniden Bizanslıların eline geçer. 1114-1181 yılları arası yöreye Türk akınları olur. 1204-1298 yılları arasında Samsat ve yöresini Anadolu Selçukluları ele geçirir. 1230 ve 1250 yıllarında Moğol saldırıları yaşanır. 1298'de yöre ve bölge Memlüklerin eline geçer. 1393 yılında Adıyaman bu kez de Timurlenk tarafından yağmalanır.

Büyük bir istikrarsızlığın olduğu orta çağ boyunca Adıyaman Bizans, Emevi, Abbasi, Anadolu Selçukluları, Dulkadiroğulları arasında el değiştirmiş ve nihayet Yavuz Sultan Selim'in İran seferi sırasında 1516 yılında Osmanlı topraklarına katılmıştır. Osmanlı topraklarına katılan Adıyaman, başlangıçta merkezi Samsat'ta bulunan bir Sancakla Maraş Beylerbeyliğine bağlıyken, Tanzimat'tan sonra bir kaza olarak Malatya'ya bağlanmıştır. Cumhuriyetin kuruluşundan 1954 yılına kadar eski idari yapısı korunarak Malatya'ya bağlı kaza konumunda olan Adıyaman 1 Aralık 1954 tarihinde 6418 sayılı Kanunla Malatya'dan ayrılarak müstakil il haline gelmiştir.





SUNUŞ:

Tarihi, Cumhuriyetimiz öncesine kadar uzanan ve her dönem Anayasalarımızda varlığı kabul edilen İl Özel İdareleri, ilde yaşayan vatandaşlarımızın mahalli müşterek nitelikteki ihtiyaçlarını karşılamak amacıyla kurulmuş, karar organı vatandaşlar tarafından seçilen, idari ve mali özerkliğe sahip kamu tüzel kişiliğine haiz kuruluşlardır.

Bütün Dünyada ve Ülkemizde yaşanan değişimler, kamu yönetiminin de yeniden yapılandırılmasını gerekli kılmıştır. Yaşamakta olduğumuz yeni dönem katılımcılık, şeffaflık, hesap verebilirlik ve tutumluluk ilkeleriyle hareket eden, vatandaşın mutluluğunu esas alan, sonuç odaklı ve geleceği öngörme kabiliyetine sahip stratejik yönetim anlayışını gerektirmektedir.

Dünyadaki eğilimlerle de uyumlu olarak kamu yönetimimizde stratejik düşünce ve stratejik yönetim anlayışına doğru önemli adımlar atılmaya başlanmıştır. İdari ve mali yapımızda orta ve uzun vadeli yaklaşımın daha hâkim kılınması, çıktılar yerine sonuçlara odaklanma, performansa önem verme, hesap verme sorumluluğu ve katılımcılık gibi ihtiyaçları doğuran sorunlara cevap veren etkili bir araç olarak stratejik planlama belirlenen hedeflere ulaşmada zorunluluk arz etmektedir. Kamu yönetimindeki reform çalışmalarında stratejik planlamanın kritik öneme sahip olduğu görülmektedir. Reform çalışmaları kamu kaynaklarının etkin kullanımını sağlamak amacıyla performans ölçümüne dayalı bütçe uygulamalarını öne çıkarmaktadır. Performansa dayalı bütçe uygulamaları kapsamında stratejik planların hazırlanması ise bir zorunluluktur.

Stratejik planın ortaya çıkmasında İl Genel Meclisinin önemli ölçüde katkısı olmuştur. Her sektör, ilgili meclis komisyonlarında tartışılmış, Stratejik Planında yer alan amaç ve hedefler ile bu amaç ve hedefleri gerçekleştirmek üzere yürütülmesi gereken faaliyet ve projeler tespit edilmiş stratejik plan son aşamaya getirilerek İl Genel Meclisi tarafından kabul edilmiştir.

Adıyaman'ı tarihi birikimine ve 21. yüzyıldaki önemine lâyık bir il konumuna getirmek amacıyla uzun süren çalışmalar sonucu hazırlanan stratejik planın uygulanmasında, yöneticilerin geleceğe ilişkin olarak doğru karar vermelerini sağlaması, karar alma sürecini güçlendirmesi, kurumsal öğrenmeyi sağlaması etkin kaynak kullanımını ve dağıtımını sağlaması ve hesap verebilirlik için zemin hazırlaması açısından önem taşımaktadır. İl Özel İdaresinin 2020-2024 yıllarını kapsayan dördüncü beş yıllık stratejik planın hazırlanmasında emeği geçen tüm çalışanlara teşekkür ediyor, Planın Adıyaman'a ve Ülkemize hayırlı olmasını dilerim.

Aykut PEKMEZ
Vali

BİRİNCİ BÖLÜM

1- GİRİŞ:

İlimiz, jeopolitik konumu itibariyle zengin doğal kaynaklara sahip, bölgesinde stratejik önem arz eden bir noktadadır. Doğal kaynaklarla birebir muhatap olan ve üzerinde yoğun faaliyet gösteren kuşkusuz kırsal kesimdir. Kent ve kırsal kesim arasındaki ince çizginin dengede tutulması ve kaynakların verimli kullanılması için hizmetlerin bu alana kaydırılması, çağdaşlaşma veya kalkınma gereksinimi bakımından arzu edilen bir durumdur. Bu husus, kuşkusuz *“kırsal, dolaysıyla bölgesel kalkınmayı”* gündeme getirmiştir.

Kentsel dolaysıyla kırsal alana ilişkin, mevcut durumun doğru analiz edildiği, çözümlendiği ve bu çerçevede doğru ve dinamik modellerin oluşturulduğu, sosyal, ekonomik, siyasal, kültürel vs. gibi gerçeklerin dikkate alındığı ve buna göre kaynakların doğru kullanıldığı ortamlarda, kalkınmanın kısa sürede gerçekleştiği bilinmektedir.

Bu düşünceden hareketle, kurumumuz tarafından oluşturulan komisyon marifetiyle hazırlanan Strateji belgesi; gerek belediye sınırları içerisinde gerek dışında yapılacak kentsel ve kırsal kalkınma faaliyetlerine bütüncül bir politika çerçevesi oluşturmak, bu kapsamda 2020-2024 yılları arasında uygulamaya konulması öngörülen çalışmalara esas teşkil etmek ve ulusal ve uluslararası kaynaklarla finanse edilecek beş yıllık program ve projelerinin hazırlanması ve uygulanmasında ilgili kesimlere perspektif sağlamak, amacıyla hazırlanmıştır.

Kırsal ve kentsel alanların ekonomik, sosyal ve çevresel boyutlarıyla daha etkin bir şekilde analiz edilmesi, buna dayalı olarak kırsal dolaysıyla kentsel kalkınma politikalarının belirlenmesi ve uygulamaya geçirilmesinde etkinliğin sağlanmasına yönelik olarak İl Özel İdaresi ve ilgili Kurumlar tarafından gerekli veri setinin oluşturulması ve kentsel ve kırsal alanda yapılacak işlerin tanımının güncelleştirilmesi amacıyla çalışmalar başlatılmıştır. Bu çalışmanın sonuçlarına göre, gerek duyulması halinde kırsal ve kentsel alanda yapılacak işler güncellenecek ve uygulamada dikkate alınacaktır. Bu strateji belgesinde kentsel ve kırsal alanda, sürdürülebilir doğal kaynak kullanımını esas alarak, bir taraftan ilimizin refah dolaysıyla gelir düzeyinin ve yaşam kalitesinin yükseltilmesi yoluyla gelişmişlik farklarının azaltılması amacına yönelik, diğer taraftan çevresel ve kültürel değerlerin korunmasını ve geliştirilmesini gözetken, yerelde farklılaşan sosyal, kültürel ve ekonomik özellikleri, ihtiyaçları, potansiyelleri ve dinamikleri dikkate alarak çok sektörlü yaklaşımla planlanan faaliyetler bütünü olarak kabul edilmektedir.

Adıyaman İl Özel İdaresinin 2020-2024 yıllarını kapsayan Stratejik Planı İl Genel Meclisinin 28.11.2014 tarih ve 2014/14 sayılı kararıyla yürürlüğe girmiştir.

Yeni kamu yönetimi anlayışı, çeşitli ülkelerde yaşanan tecrübeler ışığında ülkemizi 21. yüzyılda çağdaş bir yönetim zihniyetine ve yapısına kavuşturmak amacını taşımaktadır.

2- STRATEJİK PLANLAMA ÇALIŞMASINDA UYGULANAN YÖNTEM:

2.1. Yasal Çerçeve:

5018 sayılı Kamu Mali Yönetimi ve Kontrol Kanununun 11. maddesi: Bakanlıklarda müsteşar, diğer kamu idarelerinde en üst yönetici, il özel idarelerinde vali ve belediyelerde belediye başkanı üst yöneticidir. Ancak, Millî Savunma Bakanlığında üst yönetici Bakandır.

Üst yöneticiler, idarelerinin stratejik planlarının ve bütçelerinin kalkınma planına, yıllık programlara, kurumun stratejik plan ve performans hedefleri ile hizmet gereklerine uygun olarak hazırlanması ve uygulanmasından, sorumlulukları altındaki kaynakların etkili, ekonomik ve verimli şekilde elde edilmesi ve kullanımını sağlamaktan, kayıp ve kötüye kullanımının önlenmesinden, malî yönetim ve kontrol sisteminin işleyişinin gözetilmesi, izlenmesi ve bu Kanunda belirtilen görev ve sorumlulukların yerine getirilmesinden Bakana; mahallî idarelerde ise meclislerine karşı sorumludurlar.

Üst yöneticiler, bu sorumluluğun gereklerini harcama yetkilileri, malî hizmetler birimi ve iç denetçiler aracılığıyla yerine getirirler.

5302 sayılı İl Özel İdaresi Kanunu'nun 31. maddesi: Vali, mahallî idareler genel seçimlerinden

itibaren altı ay içinde; kalkınma plân ve programları ile varsa bölge plânına uygun olarak stratejik plân ve ilgili olduğu yılbaşından önce de yıllık performans plânı hazırlayıp il genel meclisine sunar.

Stratejik plân, varsa üniversiteler ve meslek odaları ile konuyla ilgili sivil toplum örgütlerinin görüşleri alınarak hazırlanır ve il genel meclisinde kabul edildikten sonra yürürlüğe girer. Stratejik plân ve performans plânı bütçenin hazırlanmasına esas teşkil eder ve il genel meclisinde bütçeden önce görüşülerek kabul edilir.

İyi yönetim olarak da tarif edilebilecek bu çağdaş yönetim zihniyeti ve yapısı;

- Katılımcı ve paylaşımcı bir anlayışa sahiptir.
- Aktif ve gelecek yönelimli bir bakışı esas alır.
- Girdi odaklı olmaktan, sonuç ve hedef odaklı olmaya yönelir.
- Kendine odaklı olmaktan, vatandaş odaklı olmaya geçişi hedefler.

Bu yeni anlayış içinde, 21. yüzyılda kamu yönetimi;

- Şeffaf olmak
- Katılımcı olmak,
- Düşük maliyetle çalışmak,
- Etkili olmak,
- İnsan haklarına saygılı olmak,
- Belirsizliği ve ayrımcılığı azaltacak şekilde hukuka dayanmak ve
- Öngörülebilir olmak zorundadır.

Kamu yönetiminde yeniden yapılanma, mahalli idarelerde de bir dönüşüm ve değişimi gerekli kılmaktadır.

Geleceği öngören stratejik yönetimin öne çıkması; kamu hizmetlerinin sunumunda mahalli idarelere daha çok görev ve sorumluluk verilmesi, merkezi idare ile mahalli idareler arasındaki yetki ve kaynak dağılımının geleneksel yapısının değiştirilmesini de zorunlu kılmaktadır.

Dolayısıyla mahalli idarelerin daha fazla yetki, sorumluluk ve kaynakla desteklenmesi, bu idarelerin yönetim yapı ve anlayışlarında da buna uygun değişimleri gerektirmektedir. Gün geçtikçe yenilenen ve çeşitlenen toplumsal ihtiyaç ve beklentilerin daha iyi karşılanabilmesi, bu alandaki çağdaş değişim ve gelişmelerin yeterince kavranmasından geçmektedir.

Yerel nitelikli kamu hizmetlerinin sunumunda hizmetlerden yararlananların memnuniyetini artırmak, hukuka uygunluğu, etkinliği ve verimliliği sağlamak için vatandaş taleplerini temel alan bir anlayışı yönetime hakim kılmak gerekmektedir. Sonuca odaklanan bir yönetimde hesap verebilirliği, açıklığı, saydamlığı, katılımı, öngörülebilirliği kap s ay an mekanizmalara ihtiyaç bulunmaktadır.

“Stratejik Yönetim” kapsamında;

- Misyon ve vizyon belirleme,
- Temel amaç, politika ve öncelikleri şekillendirme,
- Ölçülebilir başarı göstergeleri oluşturma ve önceden ilan etme,
- İnsan kaynaklarını geliştirme, unsurları vurgulanmaktadır.
- Örgütsel tasarımda ise değişimin izlenmesi ve zaman geçirilmeden uyum sağlanması küçük, etkin

ve esnek yapıların önemini artırmaktadır.

Bu kapsamda, dinamik ve bilgi temelli bir anlayışın gereği olarak;

- Merkezi yönetim yerine; yerinden yönetim,
- Esnek ve yatay organizasyon yapıları,
- Çakışmaların ve çatışmaların engellenmesi,
- Gereksiz hizmetlerin tasfiyesi, hizmet satın alımı, gibi unsurlar desteklenmektedir.

Adıyaman İl Özel İdaresi, artan görevlerini dikkate alarak geleceğe dönük olarak faaliyetlerini ayrıntılı olarak önceliklendirerek ve ulusal düzeydeki plan ve programlarla ilişkilendirerek Stratejik Planını oluşturmuştur. Bir sonraki aşama, Stratejik Planının da belirlenen stratejik amaç, hedef ve faaliyetlerin performansa dayalı bütçesinin hazırlanması olacaktır.

2.2. Stratejik Plan Modeli: Adıyaman İl Özel İdaresinin Stratejik Planı çalışmalarında DPT tarafından hazırlanan “*Kamu Kurum ve Kuruluşları İçin Stratejik Plan Hazırlama Kılavuzu*” nda yer alan model ve yaklaşım esas alınmıştır.

2.3. Stratejik Planın Hazırlanması ve Uygulanması: 5018 sayılı Kamu Mali Yönetimi ve Kontrol Kanunu, 5302 sayılı İl Özel İdaresi Kanunu, 5286 sayılı Köy Hizmetleri Genel Müdürlüğünün Kaldırılması ve Bazı Kanunlarda Değişiklik Yapılması Hakkında Kanun ve diğer ilgili mevzuatlarında belirtilen görevler göz önünde bulundurularak, Stratejik Planlama Ekibi (SPE) tarafından, Adıyaman İl Özel İdaresinin Stratejik Plan (SP) uygulama stratejisi tespit edilmiştir.

Adıyaman İl Özel İdaresinde uygulanan stratejik plan modelinin aşamaları sırasıyla aşağıdaki gibidir:

2.4. Üst Yönetim Desteğinin Sağlanması: Adıyaman İl Özel İdaresinin Strateji planı için başlangıçta üst düzey yönetim desteği sağlanmış, süreç ile ilgili ayrıntılı bilgilendirme çalışması yapılarak stratejik planlama ekibinin (SPE) konuyu algılama ve sahiplenme düzeyinin artırılması bakımından İlimiz Valisinin destekleri alınmıştır.

2.5. Stratejik Planın Varsayımları: Adıyaman İl Özel İdaresinin görev alanının ildeki diğer kamu kurumlarıyla çakışması ve faaliyetlerinin belirli kısımlarını merkezi kuruluşların il müdürlükleri eliyle gerçekleştirilmesi Stratejik Planı için tanımlanan “*kuruluş*” özelliğini zayıflatan unsurlardır. Bu nedenler, Adıyaman İl Özel İdaresinin SP’nin yapılmasında izlenecek uygulama stratejisinin ve sürecinin farklı tasarlanmasına yol açmıştır. 5302 sayılı İl Özel İdaresi Kanunu bu idarelere yeni görevler ihdas etmesi ve yetkilerini artırması, özel idarelerin beşeri ve kurumsal yapısını yakın gelecekte değiştirmesini gerektirmektedir. Bu durum, mevcut kurumsal yapısı ile özel idarelerin kuruluş düzeyinde stratejik planının hazırlanmasında ve uygulamasında ciddi güçlükler neden olabilecektir.

2.6. Stratejik Konular: Yukarıda yapılan tüm çalışmalar dikkate alınarak; DPT’nin “*Kamu Kurum ve Kuruluşları İçin Stratejik Plan Hazırlama Kılavuzu*” ile Adıyaman İl Özel İdaresi “*Stratejik Plan Hazırlama Kılavuzu*” nda belirtilen ilkeler doğrultusunda stratejik konular beş temel stratejik konu başlığı altında toplanmıştır. Bu temel konuların alt başlıkları ile bu faaliyetlerden sorumlu kuruluşlar aşağıdaki tabloda gösterilmiştir.

2.7. A.İ.Ö.İ Stratejik Konularına İlişkin Oluşturulan Çalışma Grupları

NO	TEMEL STRATEJİK KONULAR	ALT BAŞLIKLAR	SORUMLU KURULUŞLAR
1	KIRSAL KALKINMA VE KIRSAL ALT YAPI	1.1. Kırsal Kalkınma	A.İ.Ö.İ. Tarım ve Orman İl Müdürlüğü
		1.2. Tarımsal Teşkilatlanmanın Güçlendirilmesi	A.İ.Ö.İ. Tarım ve Orman İl Müdürlüğü
		1.3. Tarımsal Envanter	A.İ.Ö.İ. Tarım ve Orman İl Müdürlüğü
		1.4. Sulama ve İçme Suyu	A.İ.Ö.İ. Tarım ve Orman İl Müdürlüğü
		1.5. Fiziki Altyapı	A.İ.Ö.İ. Tarım ve Orman İl Müdürlüğü, İl Sağlık Müdürlüğü, İl Millî Eğitim Müdürlüğü
2	SOSYAL REFAHIN ARTTIRILMASI	2.1. Eğitimde Kalitenin Artırılması	A.İ.Ö.İ. Millî Eğitim İl Müdürlüğü, Sağlık İl Müdürlüğü
		2.2. Mikro Yatırımlar	A.İ.Ö.İ. Tarım ve Orman İl Müdürlüğü, Kültür ve Turizm İl Müdürlüğü, Çevre ve Şehircilik İl Müdürlüğü, Aile Çalışma ve Sosyal Hizmetler İl Müdürlüğü
		2.3. Sosyal Hizmetler ve Yardımlar	A.İ.Ö.İ. Aile Çalışma ve Sosyal Hizmetler İl Müdürlüğü, İl Planlama ve Koordinasyon Müdürlüğü
		2.4. Kültürel Yaşamın Zenginleştirilmesi	A.İ.Ö.İ. Kültür ve Turizm İl Müdürlüğü
		2.5. Halk Eğitimi ve Halkın Bilinçlendirilmesi	A.İ.Ö.İ. Millî Eğitim İl Müdürlüğü, Aile Çalışma ve Sosyal Hizmetler İl Müdürlüğü
		2.6. Hayırseverler	A.İ.Ö.İ. Millî Eğitim İl Müdürlüğü, Aile Çalışma ve Sosyal Hizmetler İl Müdürlüğü
3		3.1. Turizmin Geliştirilmesi ve Çeşitlendirilmesi	A.İ.Ö.İ. Kültür ve Turizm İl Müdürlüğü
		3.2. Kültürel Değerlerin Korunması	A.İ.Ö.İ. Kültür ve Turizm İl Müdürlüğü
4	ÇEVRESEL VE MEKÂNSAL GELİŞME	4.1. Çevresel Gelişme, Su Kirliliği ve Katı Atık	A.İ.Ö.İ. Çevre ve Şehircilik İl Müdürlüğü, İl Halk Sağlığı Müdürlüğü, Tarım ve Orman İl Müdürlüğü
		4.2. Mekânsal Gelişme ve Fiziki Alt Yapı	A.İ.Ö.İ. Çevre ve Şehircilik İl Müdürlüğü, Tarım ve Orman İl Müdürlüğü
		4.3. Doğal Afetler	A.İ.Ö.İ. İl Planlama ve Koordinasyon Müdürlüğü, Afet ve Acil Durum İl Müdürlüğü
5		5.1. Kurumlar arası İşbirliği	A.İ.Ö.İ. İl Planlama ve Koordinasyon Müdürlüğü ve diğer kurumlar
		5.2. Yerel Bilgi Bankası	A.İ.Ö.İ. İl Planlama ve Koordinasyon Müdürlüğü ve diğer kurumlar
		5.3. Kurum ve Yönetimin Geliştirilmesi	A.İ.Ö.İ. İl Planlama ve Koordinasyon Müdürlüğü ve diğer kurumlar

2.8. Stratejik Planlama Ekibinin (SPE) Oluşturulması

Adıyaman İl Özel İdaresinin SPE'nin, Genel Sekreter Yardımcısı Ramazan KARAKUŞ'un başkanlığında, aşağıdaki birimlerin temsilcilerinden oluşturulmuştur.

- Mali Hizmetler Müdürlüğü
- Yol ve Ulaşım Hizmetleri Müdürlüğü
- Su ve Kanal Hizmetleri Müdürlüğü
- Destek Hizmetleri Müdürlüğü
- İmar ve Kentsel İyileştirme Müdürlüğü
- Tarımsal Hizmetler Müdürlüğü

Stratejik planlama ekibi aşağıdaki kurumlardan almış oldukları bilgiler üzerinde çalışmalarını yoğunlaştırmıştır.

- İlçe Kaymakamlıkları
- Adıyaman Üniversitesi
- Adıyaman Belediyesi
- İl Afet ve Acil Durum Müdürlüğü
- Tarım ve Orman İl Müdürlüğü
- İl Sağlık Müdürlüğü
- İl Milli Eğitim Müdürlüğü
- İl Emniyet Müdürlüğü
- Kültür ve Turizm İl Müdürlüğü
- Çevre ve Şehircilik İl Müdürlüğü
- Aile Çalışma ve Sosyal Hizmetler İl Müdürlüğü
- Gençlik Hizmetleri ve Spor İl Müdürlüğü
- Orman İşletme Müdürlüğü

Adıyaman İl Özel İdaresinin stratejik planını yürütmek ve çalışmalarını koordine etmek üzere İl Özel İdaresi SPE çeşitli toplantılar düzenlemiştir.

Adıyaman İl Özel İdaresi 5018 sayılı Kamu Mali Yönetimi ve Kontrol Kanunu ve 5302 sayılı İl Özel İdaresi Kanunu uyarınca Stratejik Planını hazırlama yoluna gitmiştir. Bu çerçevede, Adıyaman İl Özel İdaresinin 5302 sayılı Kanuna göre, görev alanına giren hususlarda faaliyet gösteren İlçe Kaymakamlıkları, İl Müdürlükleri ve İdare birimlerinin bildirmiş oldukları bilgiler değerlendirilmiştir.

3- MEVCUT DURUM ANALİZİ:

3.1. Yasal Yükümlülükler ve Mevzuatın İncelenmesi:

Adıyaman İl Özel İdaresi Stratejik Planı Kamu mali yönetim ve kontrol sistemimizi yeniden düzenleyen 10.12.2003 tarihli 5018 sayılı Kamu Mali Yönetimi ve Kontrol Kanununun 9'ncü maddesi, 22.02.2005 tarihli 5302 sayılı İl Özel İdaresi Kanununun 31'nci maddesi ve Devlet Planlama Teşkilatınca çıkarılan Kamu İdarelerinde Stratejik Planlamaya İlişkin Usul ve Esaslar Hakkında Yönetmelik hükümleri doğrultusunda hazırlanmıştır.

Ayrıca Uzun Vadeli Strateji ve Dördüncü Beş Yıllık Kalkınma Planı, Ön Ulusal Kalkınma Planı ve Orta Vadeli Program ülkemizde uygulanan kalkınma politikalarının belirleyicisi olarak stratejik planın çerçevesini oluşturmaktadır.

3.2. Durum Analizi Çalışması:

❖ Paydaş Analizi

Adıyaman İl Özel İdaresinin SPE Komisyonu SPE'nde grup motivasyonu oluşturmak ve güçlendirmek, SPE'nin grup normlarını oluşturmak, Paydaş Analizi çalışması yapılması amaçlanmış ve bunlar gerçekleştirilmiştir.

❖ Güçlü, Zayıf Yanlar- Fırsatlar Tehditler (GZFT) çalışması

❖ Öneriler çalışması

3.3. Stratejik Konuların Çalışması;

Kaymakamlıklar ve İl Müdürlüklerinin strateji amaç ve hedeflere yön göstermesi açısından, stratejik konuların belirlenmesi, misyon ve vizyonun oluşturulması, stratejik amaç ve hedeflere ilişkin yazılı önerileri birleştirilmiş ve SPE tarafından SP taslağı oluşturulmuştur.

Misyon

Vizyon

3.4. Stratejik Amaçlar, Hedefler ve Faaliyetler Çalışması

Oluşturulan çalışma gruplarının rol ve sorumlulukları: Adıyaman İl Özel İdaresi Stratejik Planlama Ekibi stratejik planının içeriğini oluşturmak üzere olarak belirlenmiştir.

3.5. Durum Analizi: Durum analizi, hem İl Özel İdaresi hem de Paydaş İl Müdürlükleri için ayrı ayrı değerlendirilerek yapılmıştır. Birimlerin envanter bilgileri, fiziki ve bütçe imkanları göz önüne alınarak, neredeyiz?, nereye ulaşmak istiyoruz? ve gitmek istediğimiz yere nasıl ulaşabiliriz? Sorularına cevap aramak suretiyle Adıyaman İl Özel İdaresinin Stratejik Planı hazırlanmıştır.

3.6. Teşkilat Yapısı:

A) İl Özel İdaresi Organları: 04.03.2005 tarihinde Resmi Gazete'de yayımlanarak yürürlüğe giren 5302 sayılı İl Özel İdaresi Kanunu, İl Özel İdaresinin karar organlarını İl Genel Meclisi, İl Encümeni ve vali olarak tanımlanmıştır. Aşağıdaki bölümlerde bu organların il özel idaresiyle olan ilişkileri belirtilmiştir.

1. **İl Genel Meclisi:** İl Genel Meclisi, İl Özel İdaresinin karar organıdır ve ilgili kanunda gösterilen esas ve usullere göre ildeki seçmenler tarafından seçilmiş üyelerden oluşur. İl Genel Meclisine Kanunla özel yetkiler verilmiştir ve çalışmalarını bu yetkiler çerçevesinde gerçekleştirir. İl Genel Meclisi, üyeleri arasından gizli oyla seçilen İl Genel Meclisi Başkanı tarafından yönetilir.
2. **Vali:** 5302 sayılı İl Özel İdaresi Kanununa göre Vali, İl Özel İdaresinin başı ve tüzel kişiliğinin temsilcisidir. Bu niteliği ile aynı zamanda il encümeninin başkanıdır. Vali, İl Özel İdaresinin en üst amiri olarak kurumu yönetmek, hak ve menfaatlerini korumakla yükümlüdür. Kanun valiyeye il özel idaresinin kurumsal stratejilerini oluşturmak, İl Özel İdaresini Stratejik Plana uygun olarak yönetmek, bu stratejilere uygun olarak bütçeyi hazırlamak, faaliyetlerin ve personelin performans ölçütlerini belirlemek, uygulamak, izlemek ve bunlarla ilgili raporları meclise sunmak görevini vermiştir.
3. **İl Encümeni:** 5302 sayılı İl Özel İdaresi Kanununa göre İl Encümeni valinin başkanlığında, İl Genel Meclisinin her yıl kendi üyeleri arasından bir yıl için gizli oyla seçeceği üç üye ile, biri İl Özel İdaresi Genel Sekreteri olmak üzere valinin her yıl birim amirleri arasından seçeceği üç üyeden oluşur. Böylece İl Encümeni toplam yedi kişiden oluşması öngörülmüştür. Valinin katılmadığı encümen toplantısına Genel Sekreter başkanlık eder.
4. **Üst Yönetim:** Üst yönetim; vali, genel sekreter ve yardımcılarından oluşur. Vali, İl Özel İdaresinin başı ve tüzel kişiliğinin temsilcisidir. Genel Sekreter, İl Özel İdaresi hizmetlerini vali adına ve onun emirleri yönünde, mevzuat hükümlerine, İl Genel Meclisi ve İl Encümeni Kararlarına, İl Özel İdaresinin amaç ve politikalarına, Stratejik Plan ve yıllık Performans Planına göre düzenleyen ve yürüten kişidir. Genel Sekreter, belirlenen hizmetlerin yürütülmesinden valiyeye karşı sorumludur.

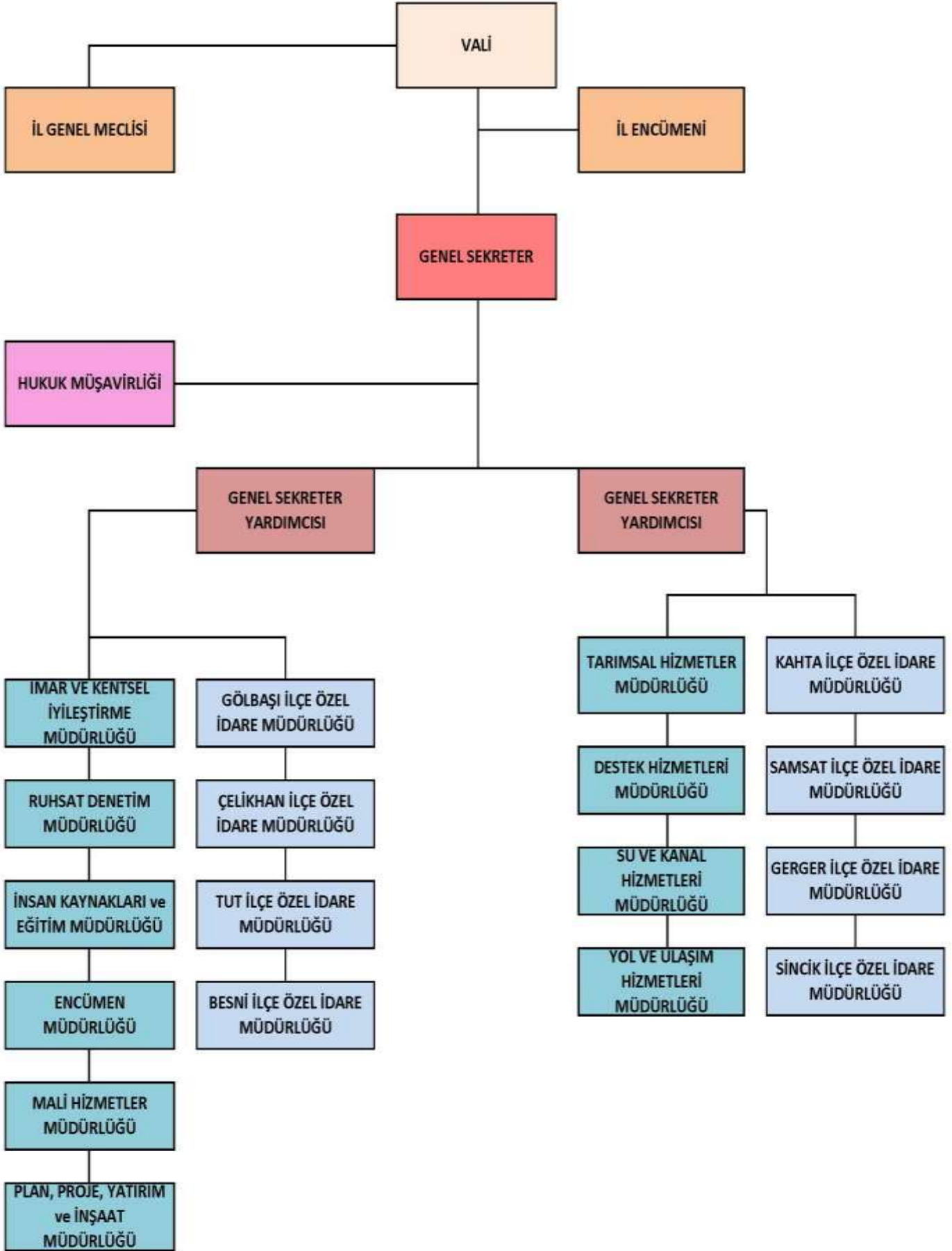
B) Yardımcı Hizmet Birimleri: Doğrudan genel sekretere bağlı olan ve esas olarak genel sekreterin çalışmalarını kolaylaştırmayı hedefleyen birimlerdir. Bunlar, Destek Hizmetleri Müdürlüğü ve İnsan Kaynakları ve Eğitim Müdürlüğü birimlerinden oluşur.

C) Bağlı Birimler: İl Özel İdaresi mevcut 8 ilçede teşkilatlanmış olup; İlçe Özel İdareleri: Besni İlçe Özel İdaresi, Çelikhhan İlçe Özel İdaresi, Gerger İlçe Özel İdaresi, Gölbaşı İlçe Özel İdaresi, Kâhta İlçe Özel İdaresi, Samsat İlçe Özel İdaresi, Sincik İlçe Özel İdaresi ve Tut İlçe Özel İdaresi olarak ilçelerde İl Özel İdaresinin görevlerini ifa etmektedirler.

5302 sayılı İl Özel İdaresi Kanunu'nun yürürlüğe girmesiyle mevcut örgüt yapısının incelenerek ve analiz edilmesi sonucunda Norm Kadro Standartlarına uygun olarak değişiklik yapılmış ve Adıyaman İl Özel İdaresinin Teşkilat Şemasında yer alan birimler zamanla değişiklikler yapılarak aşağıdaki şekilde oluşturulmuştur:

1. Genel Sekreterlik
2. Genel Sekreter Yardımcısı
3. Hukuk Müşavirliği
4. 8 İlçe Özel İdare Müdürlüğü
5. Mali Hizmetler Müdürü
6. Encümen Müdürlüğü
7. Ruhsat ve Denetim Müdürlüğü
8. İmar ve Kentsel İyileştirme Müdürlüğü
9. Yol ve Ulaşım Hizmetleri Müdürlüğü
10. Tarımsal Hizmetler Müdürlüğü
11. Su ve Kanal Hizmetleri Müdürlüğü
12. Destek Hizmetleri Müdürlüğü
13. Plan Proje ve Yatırım İnşaat Müdürlüğü
14. İnsan Kaynakları ve Eğitim Müdürlüğü

ADYAMAN İL ÖZEL İDARESİ YÖNETİM ŞEMASI



3.7. Adıyaman İlinin Coğrafik/Demografik Durumu:

1- Genel Durum:

Adıyaman ili Orta Fırat bölümü içinde yer alır. Kuzeyde bulunan Çelikhan ile Gerger ilçesinin bir kısmı Doğu Anadolu Bölgesine, Batıda bulunan Gölbaşı ile Besni ilçesinin bir kısmı ise Akdeniz Bölgesine dâhil edilmiştir.

Adıyaman ilinin Kuzeyinde Malatya ili (Pütürge, Yeşilyurt ve Doğanşehir ilçesi), Batıda Kahramanmaraş ili (Merkez ile Pazarcık ilçesi), Güneybatıda Gaziantep (Araban ilçesi), Güneydoğuda Şanlıurfa ili (Siverek, Hilvan, Bozova ve Halfeti ilçeleri), Doğuda ise Diyarbakır İli (Çermik ile Çüngüş ilçesi) bulunmaktadır. Merkez ilçe dâhil 9 ilçesi ile 453 köyü vardır. İlçeleri Merkez, Besni, Çelikhan, Gerger, Gölbaşı, Kâhta, Samsat, Sincik ve Tut ilçeleridir. Adıyaman İli 370 25' ile 380 11' kuzey enlemi, 370 ve 390 doğu boylamı arasında yer alır. Adıyaman İlinin yüzölçümü 7.614 km², göller ile 7.871 km² olup, rakımı 669 m' dir.

Eski coğrafyacı ve tarihçilere göre: Güneyde Arap Yarımadasından, Kuzeyde Toros sıradağlarına doğru uzanan Arap çöllerinin sona erdiği yerde, Toros sıra dağlarının eteklerinde verimli topraklar yer almaktadır.

Güneyde Arap Yarımadasından, Kuzeyde Toros Sıradağlarına doğru uzanan Arap çöllerinin sona erdiği yerde, Toros sıra dağlarının eteklerinde verimli topraklar yer almaktadır. Arap çöllerini kuzeyden bir ay gibi saran bu topraklara binlerce yıldan beri "Bereketli Hilal" adı verilmiştir. Ortadoğu ülkelerinin merkezinde yer alan "Bereketli Hilal" topraklarında Asya, Avrupa ve Afrika kıtalarından gelen ana kara yolları birbirlerini kesmektedir. Tarih boyunca "Bereketli Hilal" Bölgesi ana ticaret yollarının kavşak noktalarında, büyük ticaret ve sanayi şehirleri doğmuş, büyümüş, yıkılmış ve yerlerine yenileri kurulmuştur. "Bereketli Hilal" bölgesinin bir parçası sayılan Orta Fırat Bölümünün illerinde olan Adıyaman şehri, "Bereketli Hilal" bölgesinin en üst sınırını oluşturmaktadır.

2- Yeryüzü Şekilleri

Türkiye'nin denizden ortalama yüksekliği 1130 metredir. Adıyaman İli ise orta yükseklikte bir sahadır. Adıyaman'ın ortalama İlin yükseltisi takriben 669 metredir. Yörede yükselti 200 ile 1000 metrenin üzerinde değişmekte olup, hipsografik eğrisi genellikle kuzeye doğru az meyille uzanır.

Adıyaman ili, Adıyaman ovası adı verilen, etrafındaki yörelere göre daha düz ve alçakta bir alanda kurulmuştur. Adıyaman Ovası'nın kuzeyi hariç, diğer tarafları alçak sahalarla çevrilmiştir.



3- İlin Nüfusu:

İlimizin Besni, Çelikhhan, Gerger, Gölbaşı, Kâhta, Samsat, Sincik ve Tut olmak üzere 8 ilçesi bulunmaktadır.

İlin Merkezin 134 köy, 110 mezrası, Besni İlçesinin 67 köy, 44 mezrası, Çelikhhan İlçesinin 20 köy, 22 mezrası, Gerger İlçesinin 45 köy, 104 mezrası, Gölbaşı İlçesinin 30 köy, 28 mezrası, Kâhta İlçesinin 102 köy, 113 mezrası, Samsat İlçesinin 17 köy, 16 mezrası, Sincik İlçesinin 24 köy, 58 mezrası ve Tut İlçesinin 14 köy, 1 mezrası olmak üzere toplam 453 köy ve 496 mezra olmak üzere toplam 949 ünite bulunmaktadır.

Türkiye İstatistik Kurumu'nun (TÜİK) hazırlamış olduğu 2019 yılı Adrese Dayalı Nüfus Kayıt Sistemi (ADNKS) sonuçlarına göre Adıyaman'ın nüfusu 624.513 kişi olarak belirlenmiş, nüfusunun %73'lük bir bölümü il ve ilçe merkezlerinde yaşarken %27'lik bir kesimi ise köy ve beldeelerde yaşamaktadır.

4- İlin Coğrafi Yapısı:

Adıyaman 'in Kuzey kesimi Torosların uzantısı olan Malatya dağları ile çevrilidir. Çelikhhan, Gerger ve Tut İlçelerinin arazilerinin çoğu dağlıktır.

5- Adıyaman'ın Bitki Örtüsü:

Adıyaman İli Doğu ve Güneydoğu Anadolu Bölgeleri arasında köprü vazifesi gören bir şehirdir. Hatta kısmen Akdeniz Bölgesinin özelliklerini de taşır. Bu nedenle bitki örtüsü de bu üç bölgenin özelliklerini taşımaktadır. Tarım yapılmayan alanlar çayır, mera, yabani ağaçlar ve makilerle kaplıdır. Rakım yükseldikçe ağaç türleri değişmekte kimi bölgeler meşeliklerle kaplıdır.

6- İlimizdeki Göller:

İlimizde dört doğal, bir de yapay olmak üzere beş adet göl vardır. Bunlar Gölbaşı, İnekli, Azaplı ve Abdulharap doğal gölleri ile Atatürk Barajı suni gölüdür.

- **Gölbaşı Gölü:** 2,19 km yüzölçümünde olan bu göl, Gölbaşı İlçesi Belediye sınırları içerisinde yer almaktadır. Çevresinde turistik tesisler bulunan gölde balık üretimi de yapılmaktadır.
- **İnekli Gölü:** Yüzölçümü 1.09 km² dir. Yağışların fazla olduğu dönemlerde Gölbaşı ve Azaplı Gölleri ile doğal olarak açılan kanallarla birbirine bağlanırlar.
- **Azaplı Gölü:** ilçenin batısında bulunan bu gölün yüzölçümü 2.72 km² dir. Kışın sularının artması nedeniyle çoğu kez Gölbaşı Gölü ile birleşik bir görünüm arz eder.
- **Abdulharap Gölü:** Çelikhhan ilçesinin 3 km. kuzeyinde yer alan gölün yüzölçümü 5 km² dir. Yüzeyi yoğun olarak saz ve otlarla kaplanmış olan bu göl. Çat Barajı'nın tamamlanması halinde, baraj göl sahası içinde kalacaktır.
- **Atatürk Barajı Gölü:** Güney Doğu Anadolu Projesi'nin (GAP) uygulamaya konulmasıyla oluşan bir göl olup Adıyaman ve Şanlıurfa illeri arasında geniş bir alanı kaplar. Bölgenin sulama suyu ve balık üretiminin temini açısından son derece önemli bir göldür. Rezervuar sahası 81.700 hektardır.
- **Çamgazi Barajı Gölü:** Adıyaman merkez ilçeye bağlı Atatürk Barajı yolu üzerindedir. Baraj gövdesi zonlu toprak dolgu tipinde yapılmakta olup sulama amaçlı inşa edilmektedir. Sulama alanı 6536 hektardır.
- **Çat Barajı Gölü:** Güney Doğu Anadolu Projesi'nin (GAP) uygulamaya konulmasıyla oluşan göl olup Adıyaman-Çelikhhan Abdulharap Gölü üzerindedir. Sulama amaçlı kullanılan baraj gölü 14.481 hektarlık alanı kaplar.
- **Göletler:** Adıyaman ili gölet inşası bakımından yeterli su potansiyelin e sahiptir. Bu nedenle mevcut göletlerin yanı sıra çoğunluğu GAP Projesi çerçevesinde olmak üzere birçok gölet inşa halindedir. Bazı göletler de planlama aşamasındadır. Bunlara ait özet bilgiler aşağıdaki tabloda verilmiştir.

Gölet	Suladığı Alan (Ha)
Gözebaşı	100
Kınık	183
Hasancık	94
İncesu	188
Dot	267
Mülk	450
Karahöyük	304

7- İlimizin Dağları:

Kuzey kesimi, Torosların uzantısı olan Malatya Dağları ile kaplıdır. Güneye inildikçe yükselti azalır ve tamamıyla ova nitelikli araziler başlar. Çelikhan, Tut ve Gerger ilçelerinin tamamına yakını dağlık bölge özelliğini taşır.

Merkez, Besni ve Kâhta ilçelerinin kuzey kesimleri dağlık, güney kesimleri ova şeklindedir. Samsat ilçesi ise ilin en düz arazilerine sahiptir. İlin belli başlı dağlar ve yükseklikleri aşağıya çıkarılmıştır.

Kuzey kesimi, Torosların uzantısı olan Malatya Dağları ile kaplıdır. Güneye inildikçe yükselti azalır ve tamamıyla ova nitelikli araziler başlar. Çelikhan, Tut ve Gerger ilçelerinin tamamına yakını dağlık bölge özelliğini taşır.

Merkez, Besni ve Kâhta ilçelerinin kuzey kesimleri dağlık, güney kesimleri ova şeklindedir. Samsat ilçesi ise ilin en düz arazilerine sahiptir.

İlin belli başlı dağlar ve yükseklikleri aşağıya çıkarılmıştır.

Dağlar	Yükseklik
Akdağ	2551 m.
Dibek	2549 m.
Ulubaba	2533 m.
Gördük	2206 m.
Nemrut	2150 m.
Borik	2110 m.
Bozdağ	1200 m.
Karadağ	1115 m.

8- Korunan Alanlar:

Nemrut Dağı Milli Parkı, Gölbaşı Gölleri Tabiat Parkı ve Doğanlı Çınar Tabiat Anıtı korunan alanlardır.

Adıyaman İli Kâhta İlçesi sınırlarında 13.850 Ha'lık alana sahip olup, 07.12.1988 tarihinde tescil edilmiştir. 1999 yılında Bakanlıkça Nemrut Dağı Milli Parkı Uzun Devreli Gelişim Planı onaylanarak yürürlüğe girmiştir.

9- Adıyaman ilinin Akarsuları:

Adıyaman ilinin önemli sayılabilecek diğer akarsuları ise şunlardır: Çakal Çayı (37,5 km) Kalburcu Çayı, Eğriçay (32 km), Besni Akdere Çayı (59 km) Keysun Çayı (45 km), Birimşe Çayı (35 km), Şepker Çayı, Çat Deresi, Gürlevik Deresi ve Halya Deresi (41 km)

- **Fırat Nehri:** İlin en önemli akarsuyudur. Şanlıurfa ve Diyarbakır illeri ile sınırı oluşturur. İl içindeki uzunluğu 180 km. dir. Kâhta, Kalburcu ve Göksu Çayları nehrin başlıca kollarıdır.
- **Kâhta Çayı:** Çelikhan yöresindeki Bulam, Abdülharap ve Recep sularını toplayıp Cendere Köprüsünden geçtikten sonra Eski Kâhta ve Alut Arazisinde biriken dağ sularını da alarak Fırat Nehri'ne karışır (45,5 km).
- **Göksu Çayı:** Kahramanmaraş ili sınırlarından çıkar. Erkenek, Tut ve Akdere civarından geçer. Sofraz suyunu da aldıktan sonra Gümüşkaya'nın batısında Fırat Nehrine karışır. İl sınırları içindeki uzunluğu 90 km. 'dir.
- **Sofraz Çayı:** Besni ilçesi Toklu Köyü civarından çıkar. Hacıhalil Köyü yakınlarında Keysun Suyu 'nu alarak Akdere civarında Göksu Çayı'na karışır. Uzunluğu 51 km.'dir.
- **Ziyaret Çayı:** Kaynağını Cebel ve Zey Köyleri sularından alarak ipekli Köyü civarında Atatürk Barajı Gölü'ne karışır.

İldeki Başlıca Akarsuların Özellikleri

Akarsuyun Adı	Toplam Uzunluğu (km)	İl İçindeki Uzunluğu (km)	Toplam Uzunluğa Oranı	Debisi (m3/sn)	Kolu Olduğu Akarsu
Fırat Nehri	2.800	180	6	959	
Göksu Çayı	118	90	76	63,42	Fırat
Besni-Akdere Çayı	59	59	100	1,27	Göksu
Kâhta Çayı	58	45,5	78	31,71	Fırat
Sofraz Çayı	51	51	100	2,25	Göksu
Keysun Çayı	45	45	100	1,65	Göksu
Halya Deresi	41	41	100	0,76	Fırat
Çakal Çayı	37,5	37,5	100	0,87	Fırat
Birimşe Çayı	35	35	100	7,55	Kâhta Çayı
Eğri Çay	32	32	100	1,25	Fırat

10- Adıyaman İlinin Önemli Ovaları:

İlimizin başlıca ovaları, Kâhta Ovası, Keysun Ovası, İnekli Ovası, Pınarbaşı Ovası'dır.

Ova Adı	Bulunduğu Yer	Yüzölçümü (Km2)	İl Yüzölçümüne Oranı (%)	Yükseklik (m)
Kâhta Ovası	Kâhta	832	11,0	600-700
Keysun Ovası	Besni	306	4,0	600-700
İnekli Ovası	Gölbaşı	45	0,5	550-650
Pınarbaşı Ovası	Çelikhan	13	0,1	1450-1550

11- İlimizdeki Kaleler:

- **Adıyaman (Hısn-I Mansur) Kalesi:** Adıyaman şehir merkezinde yer alan kale yaklaşık 25 metre yükseklikteki yığma bir höyük üzerine kurulmuştur. Adıyaman'ın Hısn-ı Mansur olarak anılmasının ilham kaynağı bu kaledir.
- **Yeni Kale:** Adıyaman'a 60 km uzaklıkta Kocahisar köyü yakınındadır. Kalede ortaçağ etkileri görülmekle birlikte daha erken dönemlerde meskûn olduğu anlaşılmaktadır. Mevcut kale memlûklüler döneminden kalmıştır. Kale içinde su depoları, hamam, cami ve Kâhta çayına inen gizli bir suyolu bulunmaktadır. Kalede bulunan kitabelere göre kalenin Memluk sultanlarından Kalaun (1279-1290), Eşref Halil (1290-1293) ve Nasır Mehmet (1293-1341) tarafından imar ve onarım gördüğü anlaşılmaktadır.
- **Gerger Kalesi:** Adıyaman ili Gerger ilçesi Oymaklı köyündedir. Kale Fırat vadisine hâkim bir tepe üzerinde Roma döneminde inşa edilmiş, Selçuklu ve Osmanlı dönemlerinde surlar, kale kapıları ve Tonozlu yapı grupları eklenerek kullanılmıştır.
- **Besni Kalesi:** Adıyaman 50 km uzaklıkta Besni ilçesine ise 1 km mesafededir. Kale Hititler zamanında inşa edilmiştir. Daha sonraki uygarlıklar tarafından da kullanılan kaleye Osmanlı döneminde bazı ilaveden yapılmıştır. Cami, hamam, köprü kalıntıları bu dönemden kalmaktadır.

12- Beşpınar Vadisi:

Adıyaman İl Özel İdaresi tarafından 2012 yılında yapımına başlanan Beşpınar Rekreasyon Projesinin ilk 3 etabı tamamlanıp halkımızın hizmetine açılmıştır.

Adıyamanlıların sosyal, kültürel ve sportif ihtiyaçlarına cevap verecek Ziyaret Çayı Rekreasyon Projesinin Adıyaman Merkezinde doğusunda ziyaret çayı ile Kuruçay arasında bulunan yaklaşık 1 Milyon 300 bin metre karelik alanı kapsamaktadır.

Proje alanının değerlendirilmesinde “Doğal Çevre” statüsü de dâhil olmak üzere tüm koruma araçları irdelenerek, “Koruma Kullanım” dengesi ve “Sürdürülebilir Planlama” anlayışına dayalı olarak doğal ve kültürel özelliklerin korunmasına öncelik tanınarak uzun vade de Adıyaman'ın sosyo-kültürel ihtiyaçlarına cevap verebilecek bir çalışma olmuştur.

Adıyaman'a nefes aldırarak devasa projenin hayata geçirilmesi ile birlikte Adıyaman'ın yerel ve kültürel zenginliklerinin yaşatılması, korunması, geliştirilmesi sağlanmış ve bu güzelliklerle birlikte, Adıyaman halkının sosyal, kültürel ve sportif ihtiyaçlarına cevap veren yüksek standartta bir donatı olmuştur.

Bu proje Adıyaman'ın markalaşma yolculuğuna önemli katkılar sağlamıştır. Bu devasa projenin hedefi ilimizde mevcut yeşil alanları korumak ve dinlenme alanlarını sayıca artırmaktır. Bu proje içerisinde Piknik alanları ve spor kompleksi, at binme parkurları, doğal malzemenin kullanıldığı patika yollar ve bisiklet yolu, şelaleler, yapay göletler, projenin belirli noktalarında homojen olarak dağıtılmış araç yolu ve araç otoparkları, belirli noktalarda spor egzersizleri için kondisyon aletlerinin bulunduğu alanlar, turizm danışma noktaları, Adıyaman'a özgü el sanatları imalat ve sergileme alanları oluşturulacaktır.

Ayrıca proje çerçevesinde yöremize ait endemik bitkiler korunacak, geliştirilecek, Adıyaman kamuoyunda zenginliklerimiz konusunda farkındalık oluşturulacak, yerli ve yabancı turistlerin ilgi odağı haline gelecektir.



1.Etap: Beşpınar Vadisi Rekreasyon Projelerimize 2012 yılında çalışmalarına başlanılmıştır. 1.Etabımızda; Rekreasyon alanı Avan Projeleri Mesire Alanı Kafeterya İnşaat Ve Çevre Düzenleme Yapım İşİ, Ziyaret Çayı Şelale Ve Peyzaj Projesi Yapım İşİ yapılmıştır, W.C. ve Panel Çit Yapım İşİ, Keson Kuyu Yapı İşİ ve Kutu menfez Yapım işleri için Toplamda **2.811.000,00 TL** para harcanmıştır.

2. Etap: Beşpınar; Rekreasyon Alanı Uygulama Projeleri Hizmet Alım İşİ, Projeleri Vadisi Kırık Köprü Restoran ve Çevre Düzenlemesi, Kırık Köprü Alt Tarafı Çevre Düzenleme İşİ, Spor Kompleksi ve Çevre Düzenlemesi Yapım İşİ, Ulaşım Yolu Altyapısı ve Çevre Düzenleme Yapım İşİ yapılmıştır. Bu tamamlanan işlerimiz içinde **5.195.000,00 TL** para harcanılmıştır.

3. Etap: Serbest Piknik Alanları, Meydan, Otoparklar ve Ada Üzeri Yapım Peyzaj İşleri, Kırık Köprü Karşısı İle Meydan Arasındaki Alanların Genel Çevre Düzenleme Peyzaj İşleri, Meydan Şevine Şelale Yapım İşİ ve D.S.İ tarafından yapılan kanallar üzerine Müdürlüğümüzce yaptırılan ulaşım ve yaya köprüleri ile prefabrik Konteynerler için yaklaşık olarak **11.222.000,00 TL** para harcanmıştır.

Rekreasyon alanımızın kullanımı iyileştirmek için çalışmalarımız devam etmekte olup bu kapsamda yapımı devam eden Rekreasyon alanının panel çit ile çevrilmesi, alana 55 adet güvenlik kamerasının imalatı ve Taş duvar imalatı ile 75 adet barbekünün yapımı bitmiş olup, ihale bedelleri toplamı **475.000,00 TL**'dir.

DSİ proje sahamızdaki kanalların ıslah çalışmalarını üstlenmiştir. Yaklaşık **5.800.000,00 TL** para harcanılarak su kanallarının kaplanması ve oluşturduğumuz yapay göletin kaplamaları yapılmıştır. Ayrıca Mahmut El Ensari Tarafındaki tersip bendi ile Karayolları arasındaki Kuruçay deresinin ıslah işlerinin yaklaşık **2.484.000,00 TL** ye ihalesi yapıp bitmiştir.

Beşpınar Vadisi Rekreasyon imalatları için şu ana kadar kamulaştırmalar dâhil yaklaşık olarak **30.000.000,00 TL** para kullanılmıştır.

Etap kapsamında alanımızın Kuruçay ile yapılan bent arasındaki yaklaşık 150 dönümlük alana Piknik alanları, yürüyüş yolları, uçurtma çayırı, mescit ve WC'ler büfe ve Otopark alanları bisiklet yolları vs. yapılacak olup, 05.08.2019 tarihinde ihalesi yapılmış, 22.08.2019 tarihinde müteahhide yer teslimi yapılmıştır.

4- KURUM STRATEJİSİNİN TEMEL İLKELERİ

4.1. Misyon, Vizyon ve İlkeler:

Kurumların bilgi birikimi, tecrübesi, uzmanlığı ve geliştirdiği kurumsal imajı belli bir kimlik oluşturulmasını sağlar. Stratejik planın önemli işlevlerinden biri de kurumun kimliği ile sunduğu hizmetler arasında daha güçlü bir bağ kurmaktır. Kurum kimliği hakkında fikir sahibi olabilmek ve kurum kimliğini güçlendirebilmek için, yasal düzenlemelerle kuruma yüklenen görevlerin yanı sıra geleceğe dönük bir vizyon oluşturmak ve Kurumun mevcut durumuna yönelik analizlerin tamamlanmasıyla, kurumsal değerler ve öncelikler göz önüne alınarak, kurum stratejisi dört temel öge üzerine kurgulanmıştır. Bunlar;

Misyon, Vizyon ve İlkeler, Stratejik Amaçlar, Stratejik Hedefler olarak belirlenmiştir.

Misyon ile kurumun varlık sebebi yasalarla kuruma verilen görev ve sorumluluklar çerçevesinde ne sunulduğu ifade edilmiştir.

Vizyon ile kurumun geleceği sembolize edilerek gelecekte olması arzulanan durum ifade edilmiştir. İlkeler ile kurumun vizyonunun ve misyonunun gerisinde yatan temel değerler ve kurumsal davranış kuralları özetlenmiştir. Bu aşamadaki en önemli bölüm, kurumu hedeflenen vizyona taşıyacak olan stratejik amaçların belirlenmesidir. Stratejik amaçların oluşturulması, sonuçların sayısal olarak ifade edilebilir ve ölçülebilir alt amaçlara bölünmesiyle, stratejik hedefler önce taslak olarak şekillendirilmiştir.

4.2. Adıyaman İl Özel İdaresinin Misyonu:

Adıyaman İl Özel İdaresinin misyonu, kanunların verdiği yetki ve görevler çerçevesinde ildeki kişi ve kuruluşlara yönelik, başta eğitim, sağlık, tarım, çevre ve bayındırlık alanlarında olmak üzere tüm kamu hizmetlerini adil, katılımcılık, etkinlik, saydamlık, hesap verebilirlik ilkeleri çerçevesinde yürütmek, ilin kaynaklarının bir plan dâhilinde ve akılcı biçimde dağıtımını ve kullanımını sağlamak ve sürdürülebilir bir kalkınmayı hedefleyerek halkın gelir seviyesini ve ilin refah düzeyini yükseltmektir.

4.3. Adıyaman İl Özel İdaresinin Vizyonu:

Adıyaman İl Özel İdaresinin vizyonu, değişimi ve gelişmeyi benimseyen, toplumun her kesimiyle bütünleşen, bireyleri yaşadığı şehre katkı sağlamak için harekete geçiren, çağdaş, güvenilir, dinamik, insan odaklı yerinden yönetim anlayışını yerleştirmiş, kırsal ve kentsel alanlardaki farklılıkları en aza indirmiş, hizmet sunumunda kaliteyi esas alan ve Adıyaman'ı 21. yüzyılda önemine layık olduğu noktaya getirmiş bir kurum olmaktır.

4.4. Adıyaman İl Özel İdaresinin İlkeleri:

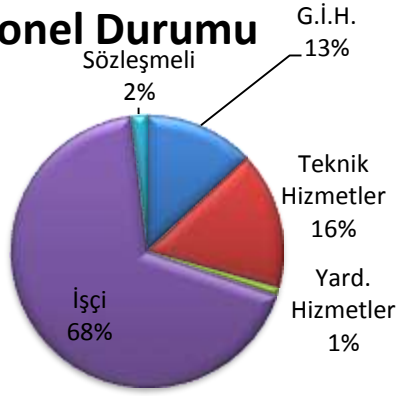
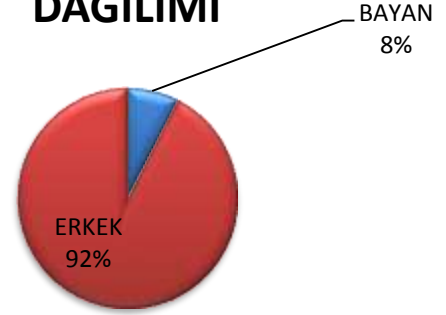
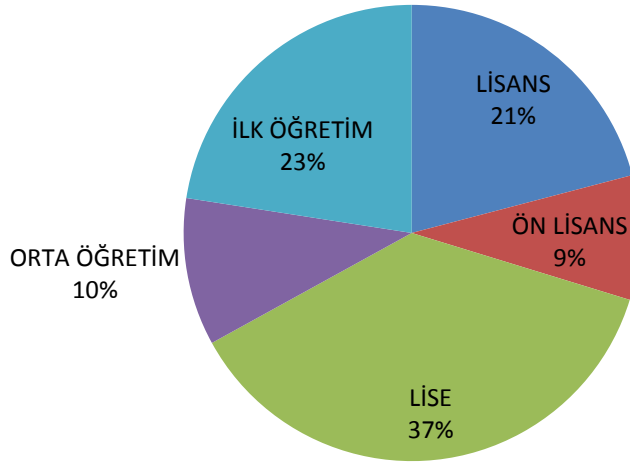
Güvenilir, şeffaf, hesap verme yükümlülüğü olan ve hizmetlerin sunumunda verimliliği, etkinliği ve tutumluluğu esas alan, ölçülebilir ilerlemeler sağlayan ve sürdüren bir kurum olmak temel ilkelerimizdir.

5- MEVCUT DURUM İLE ENVANTER BİLGİLERİ:

5.1. MEVCUT DURUMU

1- Personel Durumu:

Adıyaman İl Özel İdaresi, 10 Ana Birim, 8 İlçe Özel İdare Müdürlüğü ile yürütülmekte olup, Stratejik Planın hazırlandığı Ağustos 2019 tarihi itibarıyla, Genel İdare Hizmetlerinde 40, Teknik Hizmetlerinde 50, Yardımcı Hizmetlerinde 3, Sürekli İşçi pozisyonunda 219, Sözleşmeli Personel 6 olmak üzere toplam 317 personeli bulunmaktadır. Personelin 23'ü bayan (%8) 283'ü ise erkek (%92,00) olup, bunların 64 Lisans (%21,00), 27 Ön Lisans (%9,00), 114 Lise (%37,00), 32 Orta Okul (%10,00) ve 69 İlk Okul (%23,00) mezunudur.

Personel Durumu**PERSONEL CİNSİYET DAĞILIMI****EĞİTİM DURUMU****2- Hizmet Binaları:**

İl Özel İdaresi Mülkiyeti kendisine ait Hastane Caddesinde 1 adet 6 katlı hizmet binasında; İl Genel Meclisi Başkanlığı, (Meclis Toplantı Salonu-İl Encümeni Toplantı Salonu) Encümen Müdürlüğü, Ruhsat ve Denetim Müdürlüğü görev yapmaktadır.

Atatürk Bulvarı üzerine birinci 1 adet 2 katlı hizmet binasında; Genel Sekreterlik, Genel Sekreter Yardımcısı, Hukuk Müşavirliği, İnsan Kaynakları ve Eğitim Müdürlüğü, Yol ve Ulaşım Hizmetler Müdürlüğü, Su ve Kanal Hizmetler Müdürlüğü görev yapmaktadır.

İkinci 1 adet 2 katlı hizmet binasında ise; Mali Hizmetler Müdürlüğü, Tarımsal Hizmetler Müdürlüğü, İmar ve Kentsel İyileştirme Müdürlüğü, Plan Proje Yatırım ve İnşaat Müdürlüğü, Destek Hizmetler Müdürlüğü ve KÖYDES Koordinasyon Birimi görev yapmaktadır.

Merkez Hükümet Konağı ve İl Özel İdare Hizmet Binası Yapım İşi 2015 yılında **48.288.840,24 TL + K.D.V.** bedelle ihale edilerek işe başlanmış olup Stratejik Plan yapım aşamasında binanın fiziki gerçekleşme oranı %90 seviyesindedir. Binanın bitirilmesi ve taşınması halinde kurumsal yapının ve kurumsal hafızanın daha verimli kullanılması sağlanacaktır.



3 Sayısal Analiz:

2019 yılı verilerine göre, İlimizin toplam nüfusu 624.513'tür.

Toplam nüfusun;

- %73,00 (455.894) İl ve İlçelerde
- %27,00 (168.619) Belde ve köylerde yaşamaktadır. (Kaynak: TÜİK)

4 Alt Yapı Analizi:

Kırsal alanda bulunan yerleşim birimleri, çok parçalı ve dağınıktır. Alana yönelik fiziki ve sosyal alt yapı hizmetlerini götürmede bir takım zorluklar yaşanmaktadır.

4.1. Yol Durumu:

Kırsalda yaşayan insanların sosyal ihtiyaçlarının karşılanması ve üretilen ürünlerin zamanında pazarlara ulaştırılması açısından köy yolları büyük önem taşımaktadır.

Adıyaman İl Özel İdaresinin sorumluluk alanında olan toplam **3342 km.** yol ağının;

782 km.si (%23,40) stabilize,

2560 km.si (%76,60) asfalt yoldur.

Ayrıntılı bilgi envanter tablosunda gösterilmiştir.

4.2. İçme suyu Durumu:

İlimiz genelinde 453 köy ve 496 bağlısı (mezra) olmak üzere toplam 949 ünite bulunmaktadır. Bu ünitelerimizden hepsinin içme suyu şebekeleri yapılmış olup periyodik olarak bakım ve onarımları yapılarak vatandaşın hizmetine sunulmuştur.

4.3. Kanalizasyon Durumu:

İlimiz, Merkez İlçede 168, Besni İlçesinde 89, Çelikhan İlçesinde 18, Gerger İlçesinde 5, Gölbaşı İlçesinde 30, Kâhta İlçesinde 139, Samsat İlçesinde 21, Sincik İlçesinde 9 ve Tut İlçesinde 15 olmak üzere toplam 494 kırsal kesimdeki yerleşim birimlerinin kanalizasyon şebekesi yapılmıştır.

Bunların kanalizasyon tesislerinin 339 adedi köy yerleşim birimi, 155'i ise mezra yerleşim birimlerine yapılmıştır. Ayrıntılı bilgi envanter tablosunda gösterilmiştir.

5 Sosyal Alt Yapı Hizmetleri:

5.1. Eğitim Durumu:

5.1.1. Okur-yazar durumu; 2019 yılı itibariyle ise, Türkiye ortalaması %96,50 iken ilimizde %93,10'a ulaşmıştır. Arada kalan %3,40 puanlık farkın kapatılması için eğitim çağına gelmiş tüm çocukların eğitime kazandırılması için okullarımızca adrese dayalı kayıt sisteminden faydalanarak eğitim çağına gelip eğitime başlamayan çocuklara ulaşarak eğitime kazandırılması çalışmaları devam etmektedir.

Zorunlu eğitim çağını geçmiş olanlar yaygın eğitim kapsamında açılan okuma yazma kurslarında okur-yazar olmaları sağlanmaya çalışılmaktadır.

5.2. 2018 -2019 Eğitim ve Öğretim Yılı (Öğretim Düzeyi):

- **Anaokulu;** Okul ve derslik sayısı 178, öğrenci sayısı 12.372, derslik başına öğrenci sayısı 69, öğretmen sayısı 342, öğretmen başına öğrenci sayısı 29'dir.
- **Okul öncesi okullaşma oranı:** 5 yaş için %69,38'dir.
- **İlkokul;** Okul sayısı 415, derslik sayısı 2008, öğrenci sayısı 49.346, derslik başına öğrenci sayısı 25, öğretmen sayısı 2859, öğretmen başına öğrenci sayısı 17'dur. Okullaşma oranı %91,77'dür.
- **Ortaokul:** Okul sayısı 242, derslik sayısı 1976, öğrenci sayısı 51.545, derslik başına öğrenci sayısı 26, öğretmen sayısı 3550, öğretmen başına öğrenci sayısı 15'dir. Okullaşma oranı %95,39'dir.
- **Ortaöğretim:** Okul sayısı 111, derslik sayısı 1733, öğrenci sayısı 39.535, derslik başına öğrenci sayısı 23, öğretmen sayısı 3032, öğretmen başına öğrenci sayısı 13'dir.
- **Ortaöğretim okullaşma oranı:** ortalama %82,46'dır.

6 Sağlık Durumu:

Temel altyapı hizmetlerin yetersiz oluşu ve olması gereken koşulların sağlanmaması fert, toplum ve dolayısıyla çevre üzerinde olumsuz etkiler yaratmaktadır.

Kırsala yönelik sağlık hizmetleri genellikle; sağlık ocakları, sağlık evleri ve gezici sağlık ekipleri tarafında yürütülmektedir. Bu birimlerde personel doluluk oranı oldukça düşük, dolayısıyla alana hizmet götürme en düşük seviyelerdedir.

Köylerimizin ilaçlanması işi için Adıyaman İl Sağlık Müdürlüğü ve İdaremizin koordineli olarak çalışmaları kapsamında İdaremiz tarafından sağlanan 6 araç ve 640 litre ilaç desteğiyle **köylerimizde 3321 defa** ilaçlanma yapılmıştır.



7 Çevre Durumu: İlimiz özelinde çevre sorunlarına baktığımızda, çevre merkezli çevresel politika yerine, daha çok insan merkezli çevresel politikaların benimsemesine rağmen, insan sağlığını tehdit eden evsel atıklar ve tabiatın bilinçsizce yanlış kullanıldığını söylemek mümkündür. Bu durum insan sağlığını tehdit ettiği gibi, yereldeki doğal zenginliklerimizin bozulmasına neden olmaktadır.

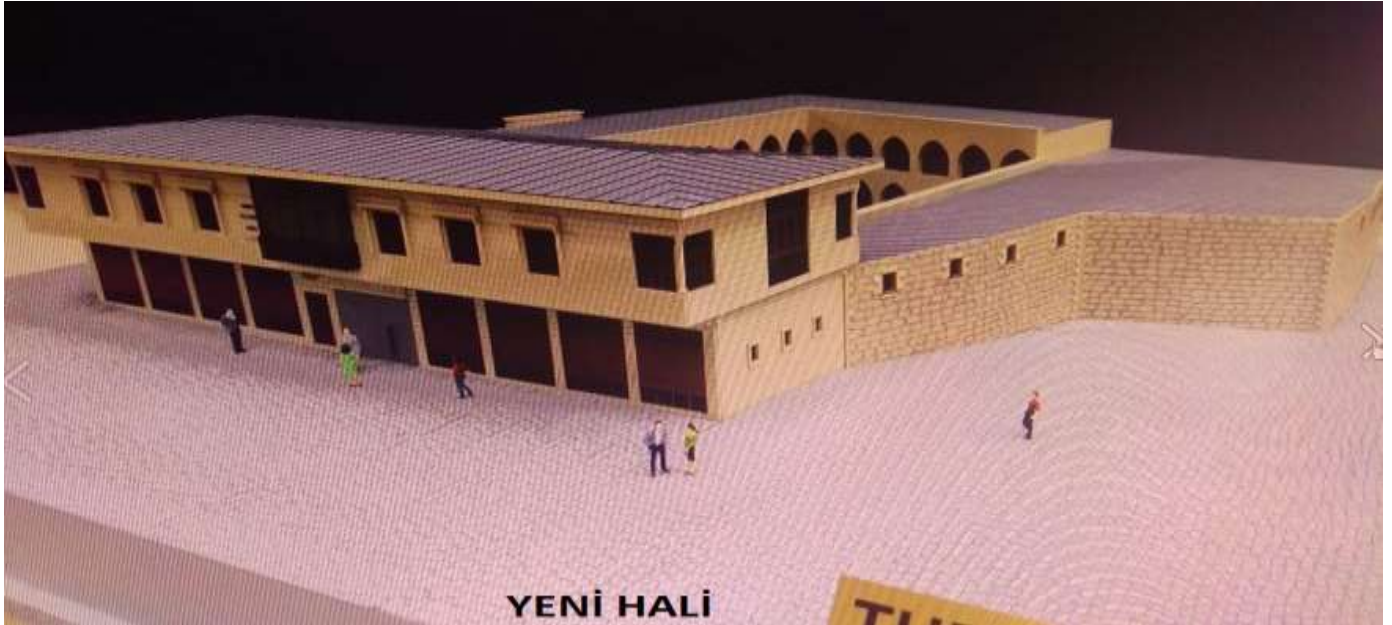
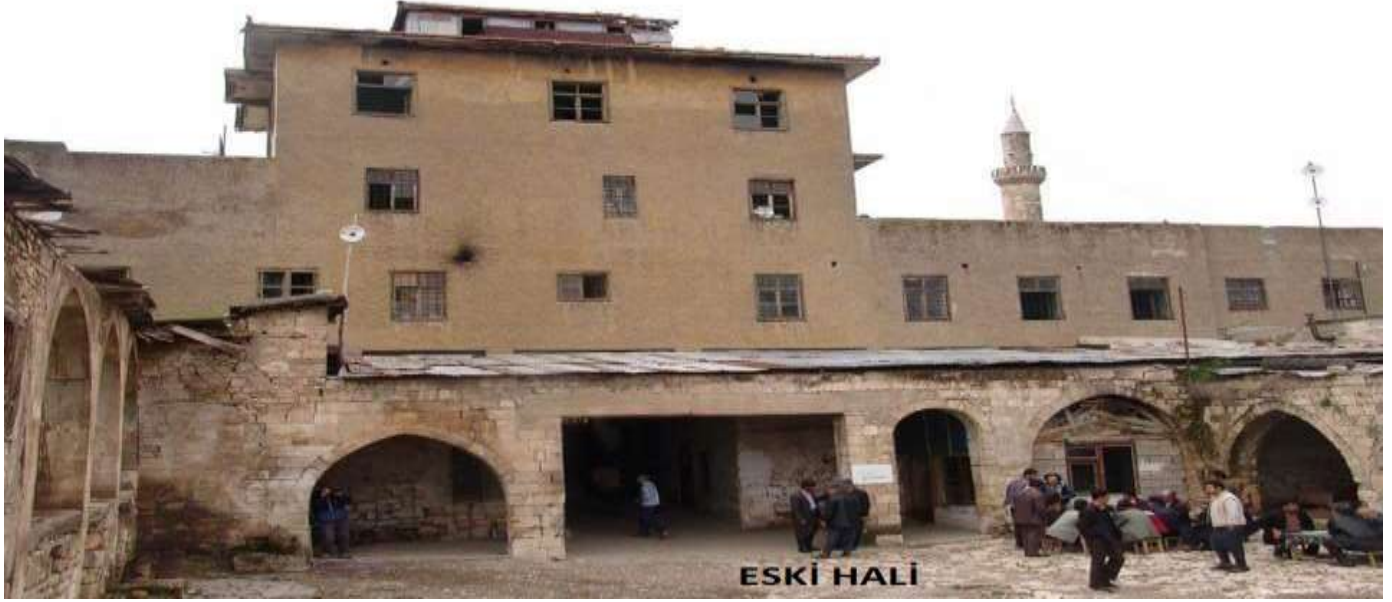
8 Kültür ve Turizm: İlimiz başta petrol olmak üzere zengin mermer kaynaklarına sahiptir. Merkez de Pirin Antik Şehir (kaya mezarlıkları), Kâhta İlçesinde Nemrut Dağı Karakuş Tepesi ve Tarihi Cendere köprüsü ile açık hava ve tabiat müzesi olarak nitelendirmek mümkündür.

Ayrıca Samsat İlçesinde bulunan sahabe ziyareti (Safvan Bin Muattal Hz.), inanç turizminde başta

İlimiz olmak üzere bölge ve Ülke için önemli bir yer tutmaktadır.

İlimizin en önemli tarihi ve turistik alanlarından biri olan Tuz Hanı'nın restorasyonunun yapılması ile şehir merkezindeki turistik alanların çoğalması ve ilimize gelen yabancı turistlerin gece konaklama sürelerinin artması ile ilimizin turizm ve turizm geliri potansiyeli artacaktır. Toplam 2252 m2 olup, 8 dükkân 39 oda bulunmaktadır.

Proje **8.918.768,24 TL+ KDV**'ye ihale edilmiş olup, 10.09.2018 tarihinde yer teslimi yapılmıştır, inşaatına başlanılmıştır.



9 Ulaşım:

Yatırımlar için en önemli etkenlerden biri pazara yakınlık ve bir diğeri ise ulaşım"dır. İlimizde, Besni, Gölbaşı ve Kahta İlçeleriyle ulaşım duble yollar ile sağlanmaktadır. Ancak Çelikhan, Gerger, Samsat, Sincik ve Tut İlçelerimizin ulaşımı duble olmayan sağlıksız yollar ile sağlanmakta bu da can ve maddi kayıplı trafik kazalarına sebep olmaktadır. Bu ilçelerimizin de gerek trafik yoğunluğu ve gerekse ticareti göz önünde bulundurularak, duble yolların yapılması gerekmektedir. İlimizin hava ulaşımı Adıyaman hava alanı sayesinde sağlanmaktadır.

10 Tarım:

İlimizin tarımsal kaynaklarının temelini oluşturan toprak ve su kaynaklarının verimli bir şekilde

kullanılmasını sağlayacak tesisleri yapmak ve yaptırmak, mevcut tesisleri ıslah etmek suretiyle ilimiz çiftçilerinin refah seviyesini artırmak ve ülke ekonomisine katkı sağlanması hedeflenmektedir.

Tarımsal Hizmetler Müdürlüğü faaliyet alanı içerirse giren; Tarımsal sulama, hayvan içme suyu, taşkın koruma, toprak muhafazası, tarla içi drenaj ve toplulaştırma hizmetlerine ilişkin tesisler ile, devletin hüküm ve tasarrufu altında veya özel mülkiyette bulunan sakızlık ve yabancı fıstıklık ıslahı, harnupluk, fundalık, makilik, çayır, mera ve taşlı arazilerin geliştirilerek tarıma açılmasına ilişkin tesislerin kurulması ve çiftçilerin hizmetine sunulması çiftçilerin refah seviyesinin yükseltilmesi nihai hedefdir.

Ancak tarımsal yatırım alanlarının çeşitli ve fazla olmasına karşın, bütçe ve idare imkanları sınırlı olduğundan öncelikli olarak; ilimizde mevcut olan ancak yeterince faydalanılamayan su kaynaklarının verimlilik esasına göre tarımsal sulamaya kazandırılması esastır. Bunun için mevcut su kaynaklarının aşağıdaki öncelik sırasına göre değerlendirilmesi hedeflenmiştir.

- 1- Cazibeli olarak akan, kapalı sulama sistemine uygun, kamu hizmeti olarak üzerinde herhangi bir tesis bulunmayan tesisleri, kapalı sistem olarak, projelendirmek ve uygulamak,
- 2- Cazibeli olarak akan, kapalı sulama sistemine uygun, daha önce üzerinde sulama tesisi yapılan ancak, tesisi tahrip olmuş ve rantabilitesini yitirmiş tesisleri, kapalı sistem tesis olarak yenilemek,
- 3- Cazibeli olarak akan ancak kapalı sisteme uygun olmayan, kamu hizmeti olarak üzerinde herhangi bir tesis bulunmayan tesisleri, açık kanal şeklinde projelendirmek ve uygulamak,
- 4- Cazibeli olarak akan ancak kapalı sisteme uygun olmayan, kamu hizmeti olarak üzerinde tesis yapılmış olan ancak, tesisi tahrip olmuş ve rantabl olmayan tesisleri açık kanal olarak yenilemek,
- 5- Terfili olarak yapılmış olan ancak çeşitli nedenlerle kullanılamayan tesisleri kapalı sistem olarak yenilemek,
- 6- Tarımsal sulama tesisi dışındaki hizmetleri yapmaktır.

11 Tarımsal Faaliyetler:

1- Stratejik plan süresince bütçe öngörülerimize göre yıllık olarak 2500 dekar arazinin sulamaya açılması için gerekli etüt, planlama, proje ve tesis inşaatlarının tamamlanması sağlanacaktır.

2- Mülga KHGM teşkilatınca daha önce sulama amaçlı olarak yapılmış olan Mülk- Çataltepe Göletlerinin su iletim yapılarının “*Toplu Yağmurlama Sulama Tesisi*” olarak yapılması için söz konusu göletlerin DSİ’ye devri ile ilgili çalışmalar devam etmektedir. Çalışmaların tamamlanması ve tesislerin hayata geçirilmesiyle, bu bölge genelinde asgari 10.000 dekar arazi sulu tarıma kavuşmuş olacaktır.

3- Bütçe imkânlarının olması halinde yıllık her ilçede bir adet kapalı sistem sulama tesisi yapılacaktır.

4- İl genelinde meyveciliğin geliştirilmesi ve çeşitlendirilmesi ile ilgili olarak Tarım ve Orman İl Müdürlüğünden gelecek projeleri değerlendirilecektir.

Yatırım programında yer alan tesislerin yapılması için ihtiyaç duyulan araç-gereç ve ekipman takviye edilecek, Tarım ve Orman İl Müdürlüğünün eş finanslı projeleri desteklenmesi sağlanacaktır.

12 Erozyon ve Toprak Koruma Çalışmaları:

Erozyon tehlikesi altındaki arazilerde erozyonu önleyici, toprak ve su dengesini sağlayıcı tedbirler olarak, toprak muhafaza çalışmalarında bulunmak gerekmektedir. İlimiz sınırları içerisinde erozyon sorununun en çok hüküm sürdüğü alanlar ormansız alanlardır. Orman olmayan yerlerde aşırı yağışlarla toprak erozyonu olmaktadır. Erozyona maruz kalacak tarım arazilerinin ağaçlandırma ve diğer tedbirlerle önlem alması gerekmektedir. Bütçe imkanı olması halinde erozyonla ilgili çalışmalar yürütülecektir. Tarımsal sulama hizmetleri kap samında yapılan kapalı sistem sulama tesislerinde su erozyonu ile ilgili ciddi faydalar sağlanmaktadır.

13 Hukuk Müşavirliği:

- ❖ Genel Sekreterlik tarafından tevdi edilen hukuki konular hakkında mütalaa vermek, hukuki konulara ilişkin ilişkin işlemleri yapmak,
- ❖ Genel Sekreterlik tarafından yetkilendirilmesi durumunda davayı kabul, davadan vazgeçme, feragat

ve sulh teklifleri, karar düzeltme ve itirazdan vazgeçmek,

- ❖ Teftiş ve tahkik konusu olmuş olaylarla ilgili olarak müşavirliğe intikal ettirilen raporlar hakkında Genel Sekreterin talimatı doğrultusunda gerekli kanun yollarına başvurmak,
- ❖ Toplu iş sözleşmeleri müzakerelerine katılmak, toplu iş sözleşmelerinin uygulanmasında ilgili birimlere hukuki görüş bildirmek,
- ❖ Müşavirliğin yıllık faaliyet raporunu hazırlamak ve Genel Sekretere sunmak.

14 Bakımevleri:

İl Özel İdaresinin, merkeze uzak ilçelerdeki hizmetin daha hızlı, etkin ve verimliliğini sağlamak için Besni, Çelikhan, Gerger, Gölbaşı ve Sincik İlçelerinde bakım evleri oluşturmuş olup, bu bakımevlerinde yeterli iş makineleri ve idari ve teknik personel mevcuttur.

15 Konut/Lojman:

İl Özel İdaresinin Mülkiyet kendisine ait 20 daireli 1 adet lojman binası, 30 daireli 1 adet lojman binası, 8 daireli 1 adet lojman binası ve 1 daireli adet lojman binası olmak üzere 4 adet lojman binası toplam 59 adet lojman dairesi bulunmaktadır.

16 Sosyal Tesisler ve Mesire Alanları:

İl Özel İdaresinin mülkiyet kendisine ait 1 adet 11 oda ve 25 yataklı misafirhanesi olmak üzere 2 katlı sosyal tesisi bulunmaktadır.

İl Özel İdaresine tahsisli mülkiyeti idareye ait Abuzer Gaffari Rekreasyon Projesi kapsamında Beşpınar Vadisinde Çamlık Mesire Alanı, Kırık Köprü Sultan Sarayı Restaurantı, Marina Mesire Alanı ve Dinlenme Tesisleri bulunmaktadır.

17 İş Atölyeleri ve Ambarlar:

İl Özel İdaresinin mülkiyet kendisine ait 26.630 m.'lik alana sahip hizmet sahasında 2 adet araç bakım ve onarım kademesi, 1 adet marangoz atölyesi, 1 adet kaynak atölyesi, 1 adet inşaat ambarı ,1 adet stok ambarı ve 1 adet arşiv binası mevcuttur.

İl Özel İdaresinin mülkiyet kendisine ait Kuruçay mevkiinde 1 adet asfalt plenti tesisi, 1 adet kapalı agrega asfalt deposu, 2 adet asfalt depolama ve ısıtma tesisi bulunmaktadır.



Mülkiyeti İl Özel İdaresine ait günlük 700 m² üretim kapasitesine sahip tam otomatik kilitli parke tesisi 2017 yılı Eylül ayında tamamlanarak hizmete açılmıştır.



18 Mali Durum:

Adıyaman İl Özel İdaresinin 2020-2024 yılları arası Gelir ve Gider Bütçesi Bilgileri

S.NO	YILI	GELİR BÜTÇESİ (TL)	GİDER BÜTÇESİ (TL)
1	2020	135.000.000,00	135.000.000,00
2	2021	162.000.000,00	162.000.000,00
3	2022	194.400.000,00	194.400.000,00
4	2023	233.280.000,00	233.280.000,00
5	2024	280.000.000,00	280.000.000,00
TOPLAM		1,004.680.000,00	1,004.680.000,00

Adıyaman İl Özel İdaresi 2020-2024 yıllarında borçlanmadığından finansman bütçesine gerek duyulmamıştır.

5.2. ENVANTER BİLGİLERİ:

1- Tarımsal Hizmetler:

Adıyaman ilimizin toplam yüzölçümü 716.400 Ha. olup tarım arazisi varlığı 319.380 Ha sulanabilir tarım arazisi varlığı 149.380 Ha'dır. Sulanan arazi varlığı ise 49.228 Ha'dır. Sulanan arazi varlığına tüm kamu ve halk sulama alanı dâhildir.

Mülga KHGM ve Teşkilatımızca bugüne kadar 315 adet sulama tesisi (2 adedi gölet), 42 adet toprak muhafaza ve 948 adet kredili proje uygulaması yapılmıştır. Yapılan bu tesisler ile toplam 14.068 Ha arazi sulamaya açılmıştır.

- **Tarımsal Hizmetler Envanteri**

YERÜSTÜ		YERALTI		SULAMA GÖLETİ			DRENAJ	
PROJE ADEDİ	SAHA (Ha)	PROJE ADEDİ	SAHA (Ha)	KÖY ADEDİ	BİTEN GÖLET	SAHA (Ha)	PROJE ADEDİ	SAHA (Ha)
349	14.643	-	-	2	2	942	-	-

Tarımsal Müdürlüğümüzün yaptığı çalışmalarla, ilimizin tarımsal kaynaklarının temelini oluşturan toprak ve su kaynaklarının verimli bir şekilde kullanılmasını sağlayacak tesisleri yapmak ve yaptırmak, mevcut tesisleri ıslah etmek suretiyle ilimiz çiftçilerinin refah seviyesini artırmak ve Ülke ekonomisine katkı sağlamaktadır.

Bu çerçevede bütçe imkânları içerisinde her yıl en az 10 adet kapalı sistem sulama tesisi, uygun kaynak bulunması halinde yapılacaktır.

2- Su ve Kanal Hizmetleri

- **Kanalizasyon Tesisleri Envanteri:**

İLÇESİ	KÖY SAYISI	MEZRA SAYISI	TOPLAM	KANALİZASYONU OLAN ÜNİTELER		
				KÖY	MEZRA	TOPLAM
MERKEZ	134	110	244	116	52	168
BESNİ	67	44	111	63	26	89
ÇELİKHAN	20	22	42	14	4	18
GERGER	45	104	149	5	0	5
GÖLBAŞI	30	28	58	26	4	30
KÂHTA	102	113	215	83	56	139
SAMSAT	17	16	33	14	7	21
SİNCİK	24	58	82	4	5	9
TUT	14	1	15	14	1	15
TOPLAM	453	496	949	339	155	494

• İçme suyu Tesisleri Envanteri:

İLÇESİ	İL GENELİ			ŞEBEKELİ			ŞEBEKESİZ		
	KÖY	MEZRA	TOPLAM	KÖY	MEZRA	TOPLAM	KÖY	MEZRA	TOPLAM
MERKEZ	134	110	244	134	110	244	0	0	0
BESNİ	67	44	111	67	44	111	0	0	0
ÇELİKHAN	20	22	42	20	22	42	0	0	0
GERGER	45	104	149	45	104	149	0	0	0
GÖLBAŞI	30	28	58	30	28	58	0	0	0
KÂHTA	102	113	215	102	113	215	0	0	0
SAMSAT	17	16	33	17	16	33	0	0	0
SİNCİK	24	58	82	24	58	82	0	0	0
TUT	14	1	15	14	1	15	0	0	0
TOPLAM	453	496	949	453	496	949	0	0	0

3- Yol ve Ulaşım Hizmetleri:

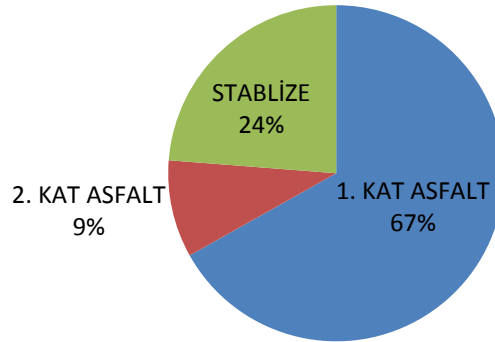
Köy yolu ağımızın toplam uzunluğu **3342 km** olduğu, bu yolların **2200 Km 1. Dereceli, 308 Km 2 dereceli** olmak üzere toplam **2560 km** asfalt kaplamalı yolumuzun bulunduğu, **530 km 1. Dereceli, 252 km 2. Dereceli** olmak üzere toplam **782 km** yolun stabilize kaplamalı yol konumundadır. 5 yıl içinde, yol ağımıza yeni yol yapımından daha öncelikli olarak mevcut yolların yapım ve bakım ile alt yapı hasarlarını asgariye indirecek standartta standart geliştirme projelerine ait çalışmalar yapmak veya yaptırmaktır.

Ayrıca muhtelif ilçelere ait 322 adet köy ve mezrada 1.617.003 m² köy içi kilitli parke yolumuz mevcuttur.

- **Köy Yolları Envanteri**

İLÇESİ	1. DERECELİ YOL			2. DERECELİ YOL			TOPLAM YOL			TOPLAM
	Köy-Mezra			Köy-Mezra			Köy-Mezra			
	Tesviye	Stabilize	Asfalt	Tesviye	Stabilize	Asfalt	Tesviye	Stabilize	Asfalt	
MERKEZ	0	95	670	0	62	68	0	157	738	895
BESNİ	0	27	332	0	5	85	0	32	417	449
ÇELİKHAN	0	78	81	0	34	0	0	112	81	193
GERGER	0	82	240	0	73	32	0	155	272	427
GÖLBAŞI	0	98	164	0	9	18	0	107	182	289
KÂHTA	0	17	483	0	12	70	0	29	553	582
SAMSAT	0	3	83	0	6	14	0	9	97	106
SİNCİK	0	130	123	0	51	2	0	181	125	306
TUT	0	0	76	0	0	19	0	0	95	95
TOPLAM	0	530	2252	0	252	308	0	782	2560	3342

YOL DURUMU



4- İnsan Kaynakları:

22 Mayıs 2016 Tarih ve 29719 Sayılı Resmi Gazete’de yayımlanan İçişleri Bakanlığı İl Özel İdareleri Norm Kadro İlke ve Standartlarına dair Yönetmelikte Değişiklik Yapılmasına İlişkin Yönetmelikteki Ek-1 Özel İdareler Tasnif Cetveli A-6 (600.000 ve üzeri) Grubunda yer alan Adıyaman İlının Norm Kadro Cetveli aşağıda gösterilmiştir.

Adıyaman İl Özel İdaresi Norm Kadrosu

SINIFI	NORM KADRO
GENEL SEKRETER	1
GENEL SEKRETER YARDIMCISI	2
HUKUK MÜŞAVİRİ	1
AVUKAT	4
MÜDÜR	18
UZMAN	10
ŞEF	36
MALİ HİZMETLER UZMANI	4
MALİ HİZMETLER UZMAN YARDIMCISI	2
İDARİ PERSONEL	90
TEKNİK PERSONEL	75
SAĞLIK PERSONELİ	22
YARDIMCI HİZMET PERSONELİ	33
MEMUR KADROLARI TOPLAMI	298
SÜREKLİ İŞÇİ TOPLAMI	149
NORM KADRO TOPLAMI	447

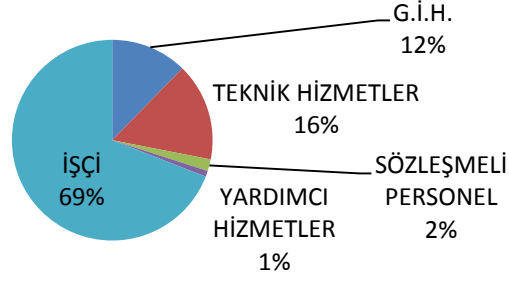
- Mevcut Personel Durumu:**

Adıyaman İl Özel İdaresinde kadro ve pozisyonlarında 40 Genel İdare Hizmetleri, 49 Teknik Hizmetler, 3 Yardımcı Hizmetler, 219 Sürekli İşçi ve 6 Sözleşmeli Personel olmak üzere toplam 317 personeli bulunmaktadır.

S. NO	KADRO UNVANLAR	SINIFI	TOPLAM
1	Genel Sekreter	GİH	1
2	Genel Sekreter Yardımcısı	GİH	2
3	Şube Müdürü	GİH	4
4	Müdür (Şahsa Bağlı)	GİH	2
5	İlçe Özel İdare Müdürü	GİH	6

6	Eğitim Uzmanı	GİH	1
7	Şef	GİH	7
8	Muhasebeci	GİH	0
9	V.H.K.İ	GİH	16
Genel İdare Hizmetleri Personel Toplamı			39
11	İnşaat Mühendisi	TH	16
12	Makine Mühendisi	TH	5
13	Elektrik – Elektrik/Elektronik Mühendisi	TH	2
14	Harita Mühendisi	TH	2
15	Ziraat Mühendisi	TH	2
16	Jeoloji Mühendisi	TH	2
17	Jeofizik Mühendisi	TH	3
18	Kimya Mühendisi	TH	1
19	Maden Mühendisi	TH	1
21	Peyzaj Mimarı	TH	1
22	Tekniker	TH	10
23	Programcı	TH	2
24	Teknisyen	TH	3
Teknik Hizmetler Personel Toplamı			50
25	Avukat (Tam Zamanlı Sözleşmeli)	AH	1
26	Avukat (Kısmi Sözleşmeli)	AH	1
27	İnşaat Mühendisi(Tam Zamanlı Sözleşmeli)	TH	3
28	Mimar(Tam Zamanlı Sözleşmeli)	TH	1
Sözleşmeli Personel Toplamı			6
29	Bekçi	YDH	1
30	Hizmetli	YDH	2
Yardımcı Hizmetler Personel Toplamı			3
31	Sürekli İşçi	İşçi	219
GENEL PERSONEL TOPLAMI			317

Mevcut Personel Durumu



5- Destek Hizmetleri:

- **Makine ve Araç Parkı:**

Adıyaman İl Özel araç parkında bulunan kara taşıtları ve iş makinelerinin mevcudu tablo olarak yanda gösterilmiştir.

MAKİNE PARKI TABLOSU					
S.NO	MAKİNANIN CİNSİ	FAAL OLAN	DİĞER KURUMLARDA	EKONOMİK OLMAYAN	TOPLAM
1	Binek Otomobil	5	5	3	13
2	Pick-Up	25	1	2	28
3	Minibüs	1			1
4	Damperli Kamyon	21		3	24
5	Sabit Kasalı Kamyon	2		1	3
6	Çekici	2			2
7	Otobüs	2			2
8	Akaryakıt Tankeri	2			2
9	Greyder	13		7	20
10	Dozer	3		4	7
11	Lastikli Tekerlekli Traktör	1	1	1	3
12	Lastikli Tekerlekli Yükleyici	9		1	10
13	Konkasör(Sabit Tesis)	1			1
14	Asfalt Plenti(Sabit Tesis)	1			1
15	Kilitli Parke Mak.(Sabit (Tesis)	1			1
16	Kanal Kazıcı ve Yükleyici	1	1		2
17	Asfalt Distribütörü	2		1	3

18	Roleytank	2			2
19	Semitreyler(Dorse)	4			4
20	Yatak Tipi Kamptreyler	4			4
21	Vibrasyonlu Silindir	2			2
22	Seyyar Kaynak Makinesi	1		1	2
23	Jeneratör	2			2
24	Çekilir Tip Roleytank	1			1
25	Paletli Ekskavatör	1			1
26	Jeep	1			1
27	Vidanjör	2			2
28	Asfalt Bakım Tamir Aracı	2			2
29	Asfalt Silindiri	2			2
30	Lastik Tekerlekli Silindir	1			1
31	Çöp Aracı	10			10
32	Vinç	1			1
TOPLAM		128	8	24	160

Motorlu Araç Sayısı	: 117
Motorsuz Araç/ Tesis Sayısı	: 11
Ekonomik olmayan Araç Sayısı	: 24
Diğer Kurumlardaki Araç Sayısı	: 8
Toplam Araç Sayısı	: 160

6- YASAL YÜKÜMLÜK VE GÖREVLER

6.1. Adıyaman İl Özel İdaresinin Yasal Yükümlülükleri ve Görevleri

Kamu Yönetimi Reformu çalışmaları çerçevesinde ele alınan İl Özel İdaresi Kanunu ile birlikte İl Özel İdarelerinin görevleri önemli oranda artırılmaktadır.

Adıyaman İl Özel İdaresinin görev alanını belirlemek, yapılacak planın dolayısıyla kuruluşun faaliyet alanlarının sınırlarını oluşturmak açısından büyük önem taşımaktadır. Kuruluş düzeyinde plan yapıldığı için ve il özel idarelerinin görev alanlarının geniş kapsamlı olması nedeniyle çok sayıdaki yasal düzenlemeyle ilişkili olması bu kuruluşların yasal yetki ve yükümlülüklerinin belirlenmesini zorunlu kılmaktadır.

5302 sayılı İl Özel İdaresi Kanununun 6. maddesi gereğince: İl özel idaresinin görev ve sorumlulukları:

İl özel idaresi mahallî müşterek nitelikte olmak şartıyla;

Gençlik ve Spor, Sağlık, tarım, sanayi ve ticaret; Belediye sınırları il sınırı olan Büyükşehir Belediyeleri hariç ilin çevre düzeni plânı, bayındırlık ve iskân, toprağın korunması, erozyonun önlenmesi, kültür, sanat, turizm, sosyal hizmet ve yardımlar, yoksullara mikro kredi verilmesi, çocuk yuvaları ve yetiştirme yurtları; ilk ve orta öğretim kurumlarının arsa temini, binalarının yapım, bakım ve onarımı ile diğer ihtiyaçlarının karşılanmasına ilişkin hizmetleri il sınırları içinde,

İmar, yol, su, kanalizasyon, katı atık, çevre, acil yardım ve kurtarma; orman köylerinin desteklenmesi, ağaçlandırma, park ve bahçe tesisine ilişkin hizmetleri belediye sınırları dışında, yapmakla görevli ve yetkilidir. **(Ek fıkra: 3/7/2005-5393/85 md.; Değişik ikinci fıkra: 24/7/2008-5793/42 md.)** Bakanlıklar ve diğer merkezi idare kuruluşları; yapım, bakım ve onarım işleri, devlet ve il yolları, içme suyu, sulama suyu, kanalizasyon, enerji nakil hattı, sağlık, eğitim, kültür, turizm, çevre, imar, bayındırlık, iskan, gençlik ve spor gibi hizmetlere ilişkin yatırımlar ile bakanlıklar ve diğer merkezi idare kuruluşlarının görev alanına giren diğer yatırımları, kendi bütçelerinde bu hizmetler için ayrılan ödenekleri il özel idarelerine aktarmak suretiyle gerçekleştirebilir.

Aktarma işlemi ilgili bakanın onayıyla yapılır ve bu ödenekler tahsis amacı dışında kullanılamaz. İş, il özel idaresinin tabi olduğu usul ve esaslara göre sonuçlandırılır. İl özel idareleri de bütçe imkânları ölçüsünde bu yatırımlara kendi bütçesinden ödenek aktarabilir. Bu fıkraya göre, bakanlıklar ve diğer merkezi idare kuruluşları tarafından aktarılacak ödenekler ile gerçekleştirilecek yatırımlar, birinci fıkrada öngörülen görev alanı sınırlamasına tabi olmaksızın bütün il sınırları içinde yapılabilir.

(Ek fıkra: 1/7/2006-5538/26 md.) İl özel idaresi bütçesinden, emniyet hizmetlerinin gerektirdiği teçhizat alımıyla ilgili harcamalar yapılabilir.

İl çevre düzeni plânı; valinin koordinasyonunda, büyükşehirlerde büyükşehir belediyeleri, diğer illerde il belediyesi ve il özel idaresi ile birlikte yapılır. İl çevre düzeni plânı belediye meclisi ile il genel meclisi tarafından onaylanır. **(Ek cümle: 1/7/2006-5538/26 md.)** Belediye sınırları il sınırı olan Büyükşehir Belediyelerinde il çevre düzeni planı ilgili Büyükşehir Belediyeleri tarafından yapılır veya yaptırılır ve doğrudan Belediye Meclisi tarafından onaylanır.

Hizmetlerin yerine getirilmesinde öncelik sırası, il özel idaresinin malî durumu, hizmetin ivediliği ve verildiği yerin gelişmişlik düzeyi dikkate alınarak belirlenir.

İl özel idaresi hizmetleri, vatandaşlara en yakın yerlerde ve en uygun yöntemlerle sunulur. Hizmet sunumunda özürlü, yaşlı, düşkün ve dar gelirlilerin durumuna uygun yöntemler uygulanır.

Hizmetlerin diğer mahallî idareler ve kamu kuruluşları arasında bütünlük ve uyum içinde yürütülmesine yönelik koordinasyon o ilin valisi tarafından sağlanır.

4562 sayılı Organize Sanayi Bölgeleri Kanunu ile Sanayi ve Ticaret Bakanlığına ve organize sanayi bölgelerine tanınan yetki ve sorumluluklar bu Kanun kapsamı dışındadır.

5302 sayılı İl Özel İdaresinin Kanunu'nun 7. maddesi gereği il özel idaresinin yetkileri ve imtiyazları şunlardır:

a) Kanunlarla verilen görev ve hizmetleri yerine getirebilmek için her türlü faaliyette bulunmak, gerçek ve tüzel kişilerin faaliyetleri için kanunlarda belirtilen izin ve ruhsatları vermek ve denetlemek.

b) Kanunların il özel idaresine verdiği yetki çerçevesinde yönetmelik çıkarmak, emir vermek, yasak koymak ve uygulamak, kanunlarda belirtilen cezaları vermek.

c) Hizmetlerin yürütülmesi amacıyla, taşınır ve taşınmaz malları almak, satmak, kiralamak veya kiraya vermek, takas etmek, bunlar üzerinde sınırlı aynî hak tesis etmek.

d) Borç almak ve bağış kabul etmek.

e) Vergi, resim ve harçlar dışında kalan ve miktarı 25.000,00 TL kadar olan dava konusu uyuşmazlıkların anlaşmayla tasfiyesine karar vermek.

f) Özel kanunları gereğince il özel idaresine ait vergi, resim ve harçların tarh, tahakkuk ve tahsilini yapmak.

g) Belediye sınırları dışındaki gayri sıhhî müesseseler ile umuma açık istirahat ve eğlence yerlerine ruhsat vermek ve denetlemek. **(Ek cümle: 6/3/2007-5594/4 md.)** Ancak, sivil hava ulaşımına açık havaalanları bünyesinde yer alan tüm tesislere işyeri açma ve çalışma ruhsatı dâhil her türlü ruhsat, Sivil Havacılık Genel Müdürlüğü tarafından verilir. Bu konuya ilişkin usûl ve esaslar Sivil Havacılık Genel Müdürlüğüne hazırlanacak bir yönetmelikle düzenlenir.

İl özel idaresi, hizmetleri ile ilgili olarak, halkın görüş ve düşüncelerini belirlemek amacıyla kamuoyu yoklaması ve araştırması yapabilir.

İl özel idaresinin mallarına karşı suç işleyenler Devlet malına karşı suç işlemiş sayılır. **(Ek cümle: 1/7/2006-5538/26 md.)** 2886 sayılı Devlet İhale Kanununun 75'inci maddesi hükümleri il özel idaresi taşınmazları hakkında da uygulanır.

İl özel idaresinin proje karşılığı borçlanma yoluyla elde edilen gelirleri, vergi, resim ve harçları, şartlı bağışlar ve kamu hizmetlerinde fiilen kullanılan malları haczedilemez.

6.2. Yasal Yetki ve Yükümlülükler Çalışması:

Adıyaman İl Özel İdaresi 5018 ve 5302 sayılı Kanunları uy arınca Stratejik Planını hazırlamıştır. Bu çerçevede, Adıyaman İl Özel İdaresinin 5302 sayılı Kanununa göre, görev alanına giren hususlarda faaliyet gösteren İlçe Kaymakamlıkları, İl Müdürlükleri ve İdare birimlerinin bildirmiş oldukları bilgiler değerlendirilmiştir.

Ayrıca çeşitli kanunlarla il özel idaresine görevler yüklenmiş, İl sınırları içinde ve belediye sınırları dışındaki bu görev ve yasal yükümlükler aşağıdaki tabloda gösterilmiştir.

Adıyaman İl Özel İdaresinin Yasal Yetki ve Yükümlülükleri

S. No	5302 sayılı Kanuna Göre Kanuni Yetki ve Yükümlülük	Yetki ve Yükümlülük Alanı
1	Eğitim (fiziki alt yapı ile sınırlı)	İl sınırları içinde
2	Sağlık	İl sınırları içinde
3	Tarım	İl sınırları içinde
4	Sanayi ve ticaret	İl sınırları içinde
5	İl çevre düzeni planı	İl sınırları içinde
6	Bayındırlık ve iskân	İl sınırları içinde
7	Toprağın korunması	İl sınırları içinde
8	Erozyonun önlenmesi	İl sınırları içinde
9	Sosyal hizmetler ve yardımlar	İl sınırları içinde
10	Yoksullara mikro kredi verilmesi	İl sınırları içinde
11	Kültür	İl sınırları içinde
12	Turizm	İl sınırları içinde
13	Orman köylerinin desteklenmesi	İl sınırları içinde
14	Ağaçlandırma yapmak	İl sınırları içinde
15	Güvenlik Birimlerinin Silah ve Teçhizatları dışındaki	İl sınırları içinde
16	Çocuk yuvaları ve yetiştirme yurtları yapmak	Belediye sınırları dışında
17	İmar	Belediye sınırları dışında
18	Yol	Belediye sınırları dışında
19	Su	Belediye sınırları dışında
20	Kanalizasyon	Belediye sınırları dışında
21	Katı atık	Belediye sınırları dışında
22	Acil yardım ve kurtarma	Belediye sınırları dışında
23	Gençlik ve spor	Belediye sınırları dışında

24	Park ve bahçe tesis etmek	Belediye sınırları dışında
25	Gerçek ve tüzel kişi faaliyetleri için izin ve ruhsat vermek	Belediye sınırları dışında
26	Gerçek ve tüzel kişilerin faaliyetlerini denetlemek	Belediye sınırları dışında
27	Yetki çerçevesinde yönetmelik çıkarmak, emir vermek, yasak koymak, uygulamak	İl sınırları içinde
28	Kanunlarda belirtilen cezaları vermek	İl sınırları içinde
29	Hizmet amacıyla taşınır ve taşınmaz mal almak, satmak, kiralamak, kiraya vermek, takas etmek, sınırlı aynı haklar tesis etmek	İl sınırları içinde
30	Borç almak.	İl sınırları içinde
31	25.000 TL' ye kadar olan dava konusu uyuşmazlıkların anlaşmayla tasfiyesine karar vermek	İl sınırları içinde
32	Bağış kabul etmek	İl sınırları içinde
33	İl özel idaresine ait vergi, resim, harçları n, tarh, tahakkuk, tahsilini yapmak	İl sınırları içinde
34	Hizmetleri ile ilgili olarak halkın görüş ve düşüncelerini belirlemek amacıyla kamuoyu yoklaması ve araştırması yapmak	İl sınırları içinde
35	Kendisine verilen görev ve hizmet alanlarında, mevzuata göre sermaye şirketleri kurmak	İl sınırları içinde
36	Görev alanıyla ilgili konularda faaliyet gösteren uluslararası teşekkül ve organizasyonlara kurucu üye ya da üye olmak, bu faaliyet ve organizasyonlarda ortak faaliyet ve hizmet projeleri	İl sınırları içinde
37	Diğer kamu kurum kuruluşlarına ait yapım, bakım, onarım ve taşıma işlerini bedelli veya bedelsiz üstlenmek, bu kuruluşlar ile ortak hizmet projeleri gerçekleştirmek, bu amaçla kaynak	İl sınırları içinde
38	Merkezi idareye ait asli görev ve hizmetlerin yerine getirilmesi için gerekli bina ve tesisler ile aynı ihtiyaçları karşılamak, geçici olarak araç ve personel görevlendirmek	İl sınırları içinde
39	Kamu kurumu niteliğindeki meslek kuruluşları, dernekler, vakıflar ve 507 sayılı Kanun kapsamındaki meslek odaları ile hizmet projeleri gerçekleştirmek	İl sınırları içinde
40	Kendisine ait taşınmazları asli görev ve hizmetlerinde kullanılmak üzere ve 25 yılı geçmemek şartıyla diğer kamu kurum ve kuruluşlarına tahsis etmek veya kiraya vermek	İl sınırları içinde
41	Gayrisihhî müesseseler ile halka açık istirahat ve eğlence yerlerine ruhsat vermek, denetlemek ve açılış-kapanış saatlerini belirlemek	Belediye sınırları dışında

6.3. Paydaş Analizi:

Adıyaman İl Özel İdaresinin stratejik planının başarılı bir şekilde oluşturulması için durum analizine baz teşkil etmek üzere ilgili tüm taraflar plana dahil edilmesi amacıyla paydaş analizi çalışması gerçekleştirilmiştir. Paydaşlar, kuruluşun kaynakları veya çıktıları üzerinde hak iddia eden ya da kuruluşun çıktılarında etkilenen kişi, grup veya kurumlardır. Adıyaman İl Özel İdaresinin faaliyetlerini nasıl

etkiledikleri analiz edilmiştir.

SPE tarafından yapılan çalışmayla paydaş analizinin ilk aşaması olan iç ve dış paydaşların belirlenmesi çalışması gerçekleştirilmiş bu kapsamda, Adıyaman İl Özel İdaresi'nin toplam 68 paydaşı tespit edilmiştir.

6.4. Paydaş Gruplandırılması:

Paydaşlar, kuruluşun kaynakları veya çıktıları üzerinde hak iddia eden ya da kuruluşun çıktılarından etkilenen kişi, grup veya kurumlardır.

Adıyaman İl Özel İdaresinin stratejik planının başarılı bir şekilde oluşturulması için durum analizine baz teşkil etmek üzere ilgili tüm tarafların görüşlerinin plana dahil edilmesi amacıyla, paydaş analizi çalışması yapılmıştır. Paydaşlar, İç Paydaşlar ve Dış Paydaşlar olmak üzere iki grup olarak tespit edilmiştir.

6.4.1. İç Paydaşlar:

Kurum olarak stratejik amaç ve hedeflerimizi gerçekleştirebilmek için belirlediğimiz faaliyet ve projelerin hayata geçirilmesinde (onaylanması, ödenek tahsisi, gerekli izinlerin alınması, çalışmaların sürdürülebilir olması açısından) kurumumuzu direkt olarak etkileyen tüm taraf, grup ve kurumlar/kuruluşlar iç paydaşlarımızdır.

6.4.2. Dış Paydaşlar:

Dış paydaşlar, kurumun ürün ve hizmetlerinden nihai olarak yararlanan kurum ve kişileri temsil eder. Kurum olarak çalışmalarımıza olumlu ya da olumsuz etkisi olan, yürüttüğümüz hizmetlerden direkt olarak etkilenen ya da çalışmalarımıza katkı sağlayabilecek diğer kurum/kuruluşlar, grup ve taraflar dış paydaşlarımızdır.

Adıyaman İl Özel idaresinin faaliyetlerini en fazla etkileyen kurum veya kişilerin tespit edilmesi amacıyla bir önceliklendirme çalışması yapılmıştır. Bununla, diğerlerine göre daha fazla odaklanması gereken paydaşların belirlenmesi hedeflenerek aşağıdaki tablo oluşturulmuştur.

Dış paydaşlar, kurumun ürün ve hizmetlerinden nihai olarak yararlanan kişileri temsil eder. *(Kurum hizmetlerinden ve ürünlerinden kim yararlanıyor?)* Kurum olarak çalışmalarımıza olumlu ya da olumsuz etkisi olan, yürüttüğümüz hizmetlerden direkt olarak etkilenen ya da çalışmalarımıza katkı sağlayabilecek diğer kurum/kuruluşlar, grup ve taraflar dış paydaşlarımızdır.

İç ve Dış Paydaş Tablosu

S. NO	PAYDAŞIN ADI	TÜRÜ
1	Vali	İç Paydaş
2	İl Genel Meclisi	İç Paydaş
3	İl Milli Eğitim Müdürlüğü	İç Paydaş
4	Sivil Toplum Örgütleri (Dernekler, Odalar, Birlikler)	Dış Paydaş
5	Tarım ve Orman İl Müdürlüğü	İç Paydaş
6	İl Sağlık Müdürlüğü	İç Paydaş
7	İl Kültür Turizm Müdürlüğü	İç Paydaş
8	Çevre ve Şehircilik İl Müdürlüğü	İç Paydaş
9	Sayıştay	Dış Paydaş
10	Kooperatifler	Dış Paydaş
12	Kaymakamlıklar	İç Paydaş
13	Çalışanlar	İç Paydaş
14	Çiftçiler	Dış Paydaş
15	Türkiye Cumhuriyeti Karayolları	Dış Paydaş
16	Hayırseverler	Dış Paydaş
17	Firmalar (Hazır Beton Firmaları)	Dış Paydaş
18	Belediyeler (İl, İlçe, Belde)	Dış Paydaş
19	Yapı Denetim Firmaları	Dış Paydaş
20	Müteşebbisler	Dış Paydaş
21	İl Özel İdaresinin Bağlı Ortaklıkları	Dış Paydaş
22	Vakıflar	Dış Paydaş
23	Devlet Planlama Teşkilatı	Dış Paydaş
24	Sosyal Güvenlik Kurumları	Dış Paydaş
25	İşsizler	Dış Paydaş
26	İlgili Merkezi Kamu Kurumları	Dış Paydaş
27	İçişleri Bakanlığı	Dış Paydaş
28	Defterdarlık	Dış Paydaş
29	Temel Altyapı (AKEDAŞ, Telekom,)	Dış Paydaş
30	Valilik	İç Paydaş
31	Yetiştiriciler	Dış Paydaş
32	Medya (Yazılı ve Görsel Basın)	Dış Paydaş
33	Halk Kütüphaneleri	İç Paydaş
34	Turizm / Seyahat Acentaları	Dış Paydaş
35	Turizm Danışma Büroları	Dış Paydaş
36	Konaklama Tesisleri	Dış Paydaş
37	Yerli ve Yabancı Turistler	Dış Paydaş
38	Kültür ve Tabiat Varlıkları Koruma Bölge Kurulu	Dış Paydaş
39	İş Yerleri	Dış Paydaş
40	Kanunla Kurulan Dernekler (Yeşilay, Kızılay)	Dış Paydaş
41	Milli Parklar Şube Müdürlüğü	İç Paydaş
42	Maliye Bakanlığı	Dış Paydaş
43	İl Koordinasyon Kurulu ve Komisyonlar	İç Paydaş

44	Sosyal Yardımlaşma ve Dayanışma Fonu Vakıf Müdürlüğü	Dış Paydaş
45	Engelliler	Dış Paydaş
46	Yetiştirme Yurdu	Dış Paydaş
47	Çocuk Yuvası	Dış Paydaş
48	Kamu İhale Kurumu	Dış Paydaş
49	İl İdare Kurulu	Dış Paydaş
50	İl Encümeni	İç Paydaş
51	İlçe Köylere Hizmet Götürme Birlikleri	İç Paydaş
52	Müftülük	Dış Paydaş
53	Gençlik Hizmetleri ve Spor İl Müdürlüğü	İç Paydaş
54	İl Afet ve Acil Durum Müdürlüğü	İç Paydaş
55	Aile, Çalışma ve Sosyal Hizmetler İl Müdürlüğü	İç Paydaş
56	Halk Eğitim Merkezi	İç Paydaş
57	Müzeler	İç Paydaş
58	Muhtarlar	Dış Paydaş
59	Devlet Su İşleri	Dış Paydaş
60	Tapu, Sicil ve Kadastro Müdürlükleri	Dış Paydaş
61	İller Bankası	Dış Paydaş
62	Verem Savaş Dispanseri	Dış Paydaş
63	Devlet Hastaneleri	Dış Paydaş
64	Sağlık Ocakları ve Evleri	Dış Paydaş
65	Özel Sağlık Kuruluşları / Dispanser (Sağlık Kurumları), AÇSAP Merkezi	Dış Paydaş
66	Okul Öncesi Eğitim Kurumları	İç Paydaş
67	Kamu Meslek Edindirme Kursları	Dış Paydaş
68	İpekyolu Kalkınma Ajansı	İç Paydaş

68 adet olarak belirlenen paydaşlardan, Adıyaman İl Özel İdaresinin faaliyetlerini en fazla etkileyen kurum ve/veya kişilerin tespit edilmesi amacıyla bir önceliklendirme çalışması yapılmıştır. Bununla, diğerlerine göre daha fazla odaklanılması gereken paydaşların belirlenmesi hedeflenmiştir. Stratejik Planlama Ekibi üyelerinin yaptığı değerlendirmelerle aşağıdaki paydaşlar diğerlerine göre kurumun faaliyetlerini etkileme açısından daha önemli olduğu tespit edilmiştir.

Öncelikli Paydaşlar Listesi

S. NO	PAYDAŞ ADI
1	Vali
2	İl Genel Meclisi
3	Sayıştay
4	Kaymakamlar
5	İl Milli Eğitim Müdürlüğü
6	İl Kültür ve Turizm Müdürlüğü
7	Tarım ve Orman İl Müdürlüğü
8	Türkiye Cumhuriyeti Karayolları
9	Aile, Çalışma ve Sosyal Hizmetler İl Müdürlüğü
11	İpekyolu Kalkınma Ajansı
12	Köylere Hizmet Götürme Birlikleri
13	Kooperatifler (Tarım), Üretici Birlikleri
14	Kamu Sağlık Hizmet Birimleri
15	Sivil Toplum Örgütleri
16	Çalışanlar
17	Hayırseverler
18	Çiftçiler

Böylece ilk başta 68 olarak belirlenen paydaşların sayısı önceliklendirme sonucunda 18'e indirilmiştir.

6.5. Stratejik Plan Çalışmalarında Güçlü Faktörler, Zayıf Faktörler, Fırsatlar ve Tehditler Analizi (GZFT)

Adıyaman İl Özel İdaresi Strateji Planı (2020-2024) hazırlanması aşamasında sektörel mevcut durum incelemesinden sonra önem derecesi yüksek analizler birleştirilerek swot analizi oluşturulmuştur.

GÜÇLÜ YÖNLER	ZAYIF YÖNLER
<ul style="list-style-type: none"> • İl özel idaresi teşkilâtının en üst amiri olan Vali'nin İl yönetiminin de en üst amiri olması, • İl özel idaresinin bütçesini kendisinin yapması ve kendisinin onaylaması, • İl özel idaresinin karar alma ve karar icra etme imkânının bulunması, • Ülkemizde kendi imkanları ile İl Çevre Düzeni Planı hazırlamış ilk il konumunda bulunması ve üst ölçek planlamasının yapılmış olması, • İlin Ülkemizin güney-kuzey ve doğu-batı yönünde kavşak noktasında olması, mevcut karayolu ağı ile karayollarında devam eden iyileştirme çalışmaları, • Özellikle yatırımcı kamu kuruluşlarının yetişmiş personel yapısı ve iyi örgütlenmiş olmaları, • Tarımsal ürün çeşitliliği ve bazı tarımsal ürünlerde bölgesel ve ülkesel oranda belirleyici ölçüde entansif tarım yapıyor olması, • Tarımsal niteliği korunacak alanların İl Çevre Düzeni Planı ile koruma altına alınmış olması, • Hayvansal üretim miktarının yüksek olması, çok miktarda kesimhane, mezbaha varlığı ve çevre illerdeki üretimde yönlendirebilen sektörel güç, • Hayvansal hammadde kullanan imalat sanayinin gücü ve son yıllarda ki hızlı gelişim ivmesi, • İl genelinde ilköğretim ve ortaöğretimde derslik sayısının yeterli olması, 	<ul style="list-style-type: none"> • Adıyaman İli coğrafyasının geniş olması, yerleşim yeri sayısının fazlalığı buna karşın nüfus yoğunluğunun kırsal alanda az olması, • Tarımsal arazilerin küçük parçalı olması ve işletme ölçeklerinin küçük olmasının yol açtığı etkinlik ve verim kaybı, • İlde özel teşebbüs Girişimciliğin ve il dışı sermaye girişinin il potansiyeline göre yetersizliği, • İlde yapılan yatırımların yeterli planlamaya sahip olmaması ve yatırım tercihlerinin yerel etkiler sebebi ile olması gerektiği gibi kullanılamaması, • İl düzeyinde yeterli çevre koruma bilincinin henüz oluşmamış olması, • Kırsal kesimde ve özellikle orman içi köylerde yaşayan halkın gelir düzeyinin düşük oluşu, • Özellikle belde belediyelerinin kentsel altyapılarının ve nitelikli personel sayısının yetersizliği, • İlde yapılması gereken özellikle altyapı yatırımları ve teknolojik altyapı açısından kullanılabilecek kaynakların yetersizliği, • İl Merkezinde nüfus artışının fazla olmasından dolayı derslik sayısı yetersiz olup hala ikili eğitim yapan okulların bulunması.
<ul style="list-style-type: none"> • İlde sağlık kurumları fiziki altyapısının genel olarak ihtiyaca cevap verebilecek düzeyde olması, • İldeki kullanılabilir termal kaynak miktarının yüksek olması ve termal yatırımlar için ilin coğrafi konumunun uygun olması, • Kültür ve turizm değerlerinin yüksek oluşu, değerlendirilebilir kaynakların mevcut yapıda en alt seviyede değerlendirilmiş olması, • Özellikle kırsal kesimde tarımsal örgütlenme oranının yüksek olması ve ülkesel politikalarla bu gücün aktif hale gelme potansiyeli, • Kırsal nüfusun önemli bir kısmının belde merkezlerinde bulunması ve ulaşım, iletişim imkanlarının artması ile bu nüfusun kent yaşamının entegrasyonunun hızlanması, • Kaçak yapılaşma oranının ülkesel ölçüğe göre düşük olması, • Acil durum yönetimlerine hazırlıklı olmak amacı ile ülkesel bazda örnek bir çalışmanın bitirilmiş olması ve işlerliği, 	

6.6. Fırsatlar:

FIRSATLAR	TEHDİTLER
<ul style="list-style-type: none"> • Doğalgaz boru hattının İlimize ulaşmış olması konut ve sanayi kuruluşlarının kullanımına verilmeye başlamış olması, • Ülkesel politikalar dahilinde yerel yönetimlerin geliştirilmesi yönünde yasal düzenlemelerin de yapılmaya başlamış olması, <ul style="list-style-type: none"> • Adıyaman Üniversitesi'nin kuruluşunu tamamlamış olması ve mevcut yapısı ile ilin özellikle sosyal gelişimine katkıda bulunmasının beklenmesi, • İlin coğrafi konumunun ve sosyoekonomik yapısının gelecek dönemde gelişmeye uygun nitelikleri taşıması, • Sağlık hizmetlerinin tek çatı altında toplanması için yapılan düzenlemeler ile özel sektör ve üniversite hastanesinin sağlık hizmeti vermeye başlaması ile hizmet kalitesinin de yükselmesi beklentisi, • Sanayi gelişiminin sağlanması için ilçe merkezlerinde de organize sanayi bölgelerinin oluşturulmuş olması, • Kentsel nüfus artışının yüksek seviyelerde olmaması ve artış hızının planlı bir kentleşmeyi mümkün kılması, • Tarım arazisi varlığının yüksek olması ve ekonomik getirinin artışı için kuru tarımdan sulu tarıma, tarla ürünlerinden sebze-meyve üretimine geçiş imkanının olması, • Özellikle Nemrut Dağı ve Perre Antik Kentindeki turizm potansiyelinin kullanılması ile bölgede sağlanabilecek kırsal kalkınma ivmesi, • Ülkesel olarak tanınmış jeotermal bölgeler ile bu alanlardaki proje, yatırım aşamasında olan ve işletmedeki turistik tesisler • İlçelerdeki Organize Sanayi Bölgelerinin Faaliyete geçmesi. (Besni, Gölbaşı ve Kahta) 	<ul style="list-style-type: none"> • İl içinde bölgesel gelir dağılımının düzensiz olması, • Yapılacak yatırımlarda fizibilite raporları oluşturulmadan veya dikkate alınmadan verilecek kararlar, • Gelişme potansiyeli olan ilçelerimizden Gölbaşı, Besni ve Kahtadan çevre illere nüfus ve sermaye göçünün olması, • İlin deprem kuşağında olması ve son yıllardaki depremlerden özellikle Samsat, Çelikhane ve Gölbaşı ilçelerimizin olumsuz etkilenmesi, • Özel sektör sanayi yatırımlarının çok büyük bir kısmının il merkezinde bulunması, • Çevre kirliliği yaratan tarımsal girdilerden zirai ilaç ve kimyevi gübre kullanımının herhangi düzenlemeye tabi olmaması, • İlde yer alan önemli su kaynaklarının kirlilik oranlarının yüksekliği ve alınan tedbirlerin yetersizliği, • Kırsal alanda yaşayan halkın en önemli geçim kaynaklarından olan şeker pancarı ve haşhaş üretimine uygulanan kotalar,

6.7. Öneriler:

Yukarıda bahsedilen yasal yükümlülükler, paydaş analiz kriterleri, planlamaya etki eden faktörler de dikkate alınarak, SPE üyeleri aşağıda bahsedilen temel kriterleri de göz önünde bulundurmışlardır.

- ❖ Köylünün (Kırsal kesimin) sosyal yaşam düzeyini arttırıcı tedbirlerin alınması.
- ❖ Eğitim, sağlık, spor ve sosyal altyapı çalışmalarına ağırlık verilmesi
- ❖ Öncelikli yatırımlar belirlenerek ve bütçe ile ilişkilendirilerek yatırım programı yapılması
- ❖ Organik tarıma yer verilmesi
- ❖ İlimizin 1/100.000 Çevre Düzeni Planının yapılmış olması
- ❖ Yatırım öncesi ilgili kuruluşun teknik elemanları ile birlikte bilimsel bir fizibilite çalışması yapılmalı.
- ❖ Kaynak tasarrufu sağlamak için tarım arazi ve ürün envanteri çıkartılarak yöreye uygun yeni ürünlerin yetiştirilmesinin sağlanması
- ❖ Projesi olmayan işlere ödenek verilmemesi, maliyeti çıkmış, projesi hazırlanmış işlere ödenek ayrılması

- ❖ Sağlık ve eğitimde kalitenin artırılması
- ❖ Kaçak yapılaşmaya göz yumulmaması
- ❖ A.İ.Ö.İ, bünyesinde bulunan kurumlarla koordinasyonu sağlamalı, devamlı diyaloglarda bulunarak kurumların ihtiyaç ve sorunlarını doğru tespit etmesi
- ❖ Yerel Yönetimlerle mutlaka işbirliğine gidilmesi.
- ❖ Kurumun öncelik kriterlerini ve hizmetlerini yeni yasaya göre gözden geçirip, analiz ederek misyonu, vizyonu, amaç ve hedeflerini faaliyetlerini doğru saptaması
- ❖ Yerel İstatistiki verileri toplayan yerel bilgi bankası kurulması, tüm birimler ağ ile birbirine bağlantılı hale gelmesi
- ❖ İl genelinde eğitim seviyesinin yükseltilmesi için gerekli çalışmaların yapılması.
- ❖ Kurumlarca projeler arası mevzuata aykırı aktarma teklifinde bulunulmaması
- ❖ Su ürünleri üretimine ağırlık verilmesi
- ❖ Sulama İçin su kaynakları bulunması ve sulama göletlerinin yapılması
- ❖ Mera ıslah çalışmaları yapılması
- ❖ Kütüphanelerin çağdaş teknolojiye kavuşturularak kitap arşivi güncellenmesi
- ❖ İ.Ö.İ' nin hizmet birimleri araç gereç yönünden güçlendirilerek verimli çalışmayı teşvik edici ortamların oluşturulması
- ❖ Kontrol mekanizmasının daha sağlıklı çalışması için teknik personel sayısı, araç ve donanımın artırılması.
- ❖ Köy yerleşik alanının dışına çıkılmasının önlenmesi İ.Ö.İ' nin hizmetlerinin yerleşik merkezlere yapılmasının sağlanması.
- ❖ Ülkemizde hayvancılık büyük bir ivme kaybetmiş olup, bu faaliyete yeni bir hız kazandırmak için çalışmaların yapılması,
- ❖ Endüstriyel çeşitlenme ve alternatif yatırım alanlarını belirlenmesi,
- ❖ Her yatırımın projeleri yöreye, iklime göre yerel teşkilatlarda hazırlanması ve uygulanmasının sağlanması,
- ❖ Eğitimde ve sağlıkta özel sektör yatırımlarının önünün açılması,
- ❖ İnsan kaynakları yönetiminde liyakate dayalı bir kariyer sisteminin uygulanması
- ❖ Köy yerleşik alanının dışındaki yerleşim yerlerine, hizmet götürme zorluğu nedeniyle, yapılaşma izni verilmemesi,
- ❖ Özel İdarenin iş ve işlemleri ile ilgili plan ve programlara uyulması.
- ❖ A.İ.Ö.İ' nin gelirlerinin arttırıcı tedbirlerin alınması,
- ❖ A.İ.Ö.İ personeline performansa dayalı, rekabeti sağlayan ücret sisteminin getirilmesi,

İKİNCİ BÖLÜM

7- STRATEJİK AMAÇ, HEDEF VE FAALİYETLER

7.1. KIRSAL KALKINMA:

Stratejik Planlanma Ekibi (SPE) tarafından hazırlanan “Adıyaman İl Özel İdaresi Stratejik Planında” belirtilen usul ve esaslar çerçevesinde yaptığı, Durum Analizi, Paydaş Analizleri ile Güçlü Faktörler, Zayıf Faktörler, Fırsatlar, Tehditler (GZFT) analizlerinden, diğer kurumların stratejik planlamaya yönelik önerilerinden, kurumun faaliyetlerinin toplulaştırılmasından ve öncelikli tercihlerinden yararlanılarak, A.İ.Ö.İ’ sinin Misyon ve Vizyonuna uygun olarak, stratejik konu ve amaçlar belirlenmiştir.

Kurumların envanter bilgileri, fiziki ve bütçe imkanları göz önüne alınarak, neredeyiz?, nereye ulaşmak istiyoruz? ve gitmek istediğimiz yere nasıl ulaşabiliriz? sorularına cevap aranmıştır.

Bu çalışmalar neticesinde her bir stratejik amaca yönelik hedefler ve her bir hedefe yönelik faaliyetler ve bu faaliyetlerin uygulanmasında tavsiye niteliği taşıyan stratejiler belirlenerek beş ayrı “Stratejik Planlama Temel Konuları” başlığı altında toplanmıştır. Bu esaslar çerçevesinde “Adıyaman İl Özel İdaresi Stratejik Planı” hazırlanmıştır.

STRATEJİK AMAÇ 1:

Ulusal tarım politikaları doğrultusunda insan sağlığını ön planda tutan, dengeli, çevreyle uyumlu, sürdürülebilir ve rekabet gücü olan ve ihracatı ön planda tutan bir tarımsal kalkınma gerçekleştirilmesi amacıyla kırsal alt yapıyı katılımcı bir yaklaşımla geliştirmektir.

HEDEF 1.1: İlimizin tarımsal kaynaklarının temelini oluşturan toprak ve su kaynaklarının verimli bir şekilde kullanılmasını sağlayacak tesisleri yapmak ve yaptırmak, mevcut tesisleri ıslah etmek suretiyle ilimiz çiftçilerinin refah seviyesini artırmak ve ülke ekonomisine katkı sağlamaktır.

Faaliyet 1.1.1: Cazibeli olarak akan, kapalı sulama sistemine uygun, üzerinde herhangi bir tesis bulunmayan tesisleri, kapalı sistem olarak projelendirilecektir.

Faaliyet 1.1.2: Cazibeli olarak akan, kapalı sulama sistemine uygun, daha önce üzerinde sulama tesisi yapılan ancak, tesisi tahrip olmuş ve rantabilitesini yitirmiş tesisleri, kapalı sistem tesis olarak yenilenecektir.

Faaliyet 1.1.3: Cazibeli olarak akan ancak kapalı sisteme uygun olmayan, üzerinde herhangi bir tesis bulunmayan tesisler, açık kanal şeklinde projelendirilecektir.

Faaliyet 1.1.4: Cazibeli olarak akan ancak kapalı sisteme uygun olmayan, üzerinde tesis yapılmış olan ancak, tesisi tahrip olmuş ve rantabl olmayan tesisleri açık kanal olarak yenilenecektir.

Faaliyet 1.1.5: Terfili olarak yapılmış olan ancak çeşitli nedenlerle kullanılmayan tesisleri kapalı sistem olarak yenilenecektir.

Faaliyet 1.1.6: Sera ve örtülü altı yetiştiriciliğinde çok uygun şartlara sahip potansiyelin en iyi şekilde değerlendirilmesi için TPAO A.Ş. ile İl Tarım ve Orman Müdürlüğü ile müşterek çalışma yapılması ve bu yöndeki girişimlerin desteklenmesi sağlanacaktır.

Strateji 1: Stratejik plan süresince bütçe öngörülerimize göre yıllık olarak 2500 da arazinin sulamaya açılması için gerekli etüt, planlama, proje ve tesis inşaatlarının tamamlanması sağlanacaktır.

Strateji 2: Stratejik Planı dönemi içerisinde en az 1 adet kapalı sistem terfili sulama tesisi yapılacaktır.

HEDEF 1.2: Plan döneminde ilgili kurum ve kuruluşların yanı sıra, temelde çiftçilerin mahallinde bilinçlendirilmesi amacını taşıyan ve köy merkezli tarımsal üretime destek sağlanması ile ilgili çalışmalar yürütülecektir.

Faaliyet 1.2.1: Yatırım programında yer alan tesislerin yerine getirilmesi için ihtiyaç duyulan araç-gereç ve ekipman takviye edilecektir.

HEDEF 1.3: Erozyon tehlikesi altındaki arazilerde erozyonu önleyici, toprak ve su dengesini sağlayan tedbirleri alarak, toprak muhafaza çalışmalarında bulunulacaktır.

Faaliyet 1.3.1: Yol güzergâhlarında erozyon riski olan alanlarda fidan dikimi gerçekleştirilecektir.

Faaliyet 1.3.2: Bakım onarım ihtiyacı nedeniyle düşük kapasite ile çalışan sulama tesislerinin bakım-onarımının yaptırılması sağlanacak ve çiftçilerin gelir seviyesi artırılabilecektir.

Strateji 1: Toprak muhafaza çalışmalarında çiftçilerin desteğini sağlayacak teşvik mekanizmaları geliştirilecek, Sakız ağaçlarını fıstık ağacına aşılama projesi desteklenecek, ihtiyaç sahibi çiftçilerimize fidan, araç ve gereç yardımı yapılması sağlanacaktır.

Strateji 2: Tarımsal Kaynaklarının temelini oluşturan toprak ve su kaynaklarının verimli bir şekilde kullanılmasını sağlamak için gerekli tesislerin yapılmasını yapmak ve mevcut tesisleri ıslah ederek çiftçilere katkı sağlanacaktır.

HEDEF 1.4: Yeterli ve sağlıklı içme suyu olmayan köyler stratejik plan döneminde içme suyuna kavuşturulacak, çevre sağlığı açısından risk taşıyan yöreler öncelikli olmak üzere kırsal kanalizasyon şebekeleri ile atık su tesislerinin yaygınlaştırılması çalışmalarına mevcut ödenek ve Merkezi bütçeden ödenek temin edilmesi halinde hız verilecektir.

Faaliyet 1.4.1: Plan süresince Merkez ve 8 İlçede köy ve mezralarının içme suları etüt, proje, yapım ve bakım onarımları gerçekleştirilecektir.

Strateji 1: 2020 yılında 20 ve planın takip eden yıllarında 20'ar olmak üzere toplam 100 ünitenin içme suyu projelerinin etüt ve istikşaf işlemleri gerçekleştirilecektir.

Strateji 2: 2020 yılında 10 ve planın takip eden yıllarında 5'şer olmak üzere toplam 25 ünitenin içme suyu işine ait proje işlemleri gerçekleştirilecektir.

Strateji 3: 2020 yılında 6 ve planın takip eden yıllarında 6'şer olmak üzere toplam 30 ünitenin içme suyu isale hatlarının yenileme ve geliştirme işi gerçekleştirilecektir.

Strateji 4: Plan süresince 2020 yılında 20, diğer yıllarda her yıl 20'şer ünite olmak üzere toplam 100 ünitenin içme suyu tesis geliştirme işleri yapılacaktır.

Strateji 5: 2020 yılında 15, diğer yıllarda her yıl 15'şer ünite olmak üzere toplam 75 ünitenin içme suyu tesislerinin bakım-onarım işleri gerçekleştirilecektir.

Strateji 6: Stratejik Planı süresi içerisinde ilimizde su deposu fayansı ve klorlama cihazı olmayan içme suyu deposu kalmayacaktır.

Strateji 7: Stratejik Planı süresince ihtiyaç duyulması halinde yaklaşık 10 üniteye yeni sondaj kuyusu açılması ve kuyu denemesi yapılacaktır.

Strateji 8: Stratejik Planı süresince tesisi geliştirildiği halde motor gücü yetersiz kalmış içme suyu tesislerine ait 100 ünitenin motopompunun yenilenmesi bütçe imkânları ve merkezi yönetimden ödenek temin edilmesi halinde yapılacaktır.

Strateji 9: Stratejik Planı süresince her yıl 1.000 mt olmak üzere toplam 5.000 mt limitten boru yardımı yapılacaktır.

Faaliyet 1.4.2: Stratejik Planı süresince Merkez ve 8 İlçede hane sayısı çok olan yerleşim yerlerinden başlayarak Kanalizasyon etütleri ve projeleri yapılacaktır.

Strateji 1: 2020 yılında 15, diğer yıllarda her yıl 15'er ünite olmak üzere 75 ünitenin kanalizasyon projesi bütçe imkânları ve merkezi yönetimden ödenek temin edilmesi halinde yapılacaktır.

Strateji 2: Stratejik Planı süresince 2020 yılında 10, takip eden yıllarda 10'er ünite olmak üzere toplam 50 üniteye yeni kanalizasyon tesisi bütçe imkânları ve merkezi yönetimden ödenek temin edilmesi halinde yapılacaktır.

Strateji 3: Stratejik Planı süresince kanalizasyonu olmayan köy ve mezralarda, köy içinin temiz tutulması, bulaşıcı hastalıkların önlenmesi, çevre ve insan sağlığı ön planda tutularak atık sularının ıslah edilmesi için atık su depo ve tesisleri KÖYDES Projesinden ödenek temin edilmesi halinde yapılacaktır.

SU VE KANAL HİZMETLER PERFORMANS GÖSTERGELERİ	
GİRDİ	Mali kaynak miktarı, teknik ekipman ve personel sayısı
ÇIKTI	Üretilen hizmet miktarı
SONUÇ	Hizmet üretimindeki ve iş birliği yapılan kurum oranındaki artış
VERİMLİLİK	Birim başına maliyet oranı
KALİTE	Hizmet üretimindeki iyileşmenin ve faydalananların yüzdesi

STRATEJİK AMAÇ MALİYET TABLOSU						
	2020	2021	2022	2023	2024	TOPLAM
AMAÇ 1 (İçme suyu)	2.750.000	3.175.000	3.650.000	4.200.000	4.800.000	18.575.000
AMAÇ 2 (Kanalizasyon)	1.725.000	2.000.000	2.300.000	2.600.000	3.000.000	11.625.000
Maliyetlerin %60'lık Kısmı KÖYDES Projesi kapsamında genel bütçeden gönderileceği tahmin edilmiştir.						

STRATEJİK AMAÇ 2:

Kent-kırsal ve sosyo-ekonomik gruplar arasındaki hizmet farklılıklarını azaltan, çağdaş yaşamın gerekleriyle uyumlu, halkın ihtiyaç ve beklentilerine uygun bir anlayışla fiziki ve sosyal alt yapı çalışmaları yürütülecektir.

HEDEF 2.1: Tüm köy yolları her mevsim emniyetli bir şekilde ulaşılabilen, köy yolu standardına uygun biçimde yapılarak, köy ve bağlularının ulaşım sorunu çözülecektir.

Faaliyet 2.1.1: Stratejik plan süresince yol ağımızda ve yatırım programında bulunan köy yollarında ihaleli ve idare makineleri ile sathi asfalt kaplaması yapılacaktır.

Strateji: Her yıl 30 km. 1. kat asfalt, 20 km. 2. kat asfalt yol yapılacaktır.

Faaliyet 2.1.2: 2024 yılı sonuna kadar yol ağımızda ihtiyaç duyulması halinde stabilize yapılarak; tesviyeli yollarda ve özellikle kış aylarında ulaşımın güçleştiği köy yollarında ulaşım sorunsuz hale getirilecektir.

Strateji: Plan süresince idare araçları ve ihale ile her yıl 100 km stabilize kaplama yol yenilenecektir.

Faaliyet 2.1.3: Mevcut köy yollarımızda sanat yapısı (menfez, büz, istinat duvarı vb.) yaparak köy yollarındaki bozulmaları önlemek, trafik kazalarını azaltmak, afetlerden korumak ve köy yollarının standardının yükseltilmesi sağlanacaktır.

Strateji: Köy yollarında muhtelif çap ve ebatta menfez, büz yerleştirme ve istinat duvarı yapılacaktır.

Faaliyet 2.1.4: Asfalt ve stabilize köy yollarına muhtelif trafik tanzim ve uyarı işaretlemeleri

yapılarak köy yollarında meydana gelebilecek kazaların önlenerek can ve mal kaybının en aza indirilmesi sağlanacaktır.

Strateji: Stratejik plan süresince yıllık ortalama 2200 adet trafik tanzim ve uyarı levhası ihtiyaç duyulan yerlere yapılacaktır.

Faaliyet 2.1.5: Mevcut köy yollarımızdan sathi kaplamalı yolların hendek temizliği yapılarak sathi kaplamada meydana gelebilecek bozulmaların önlenerek sathi kaplamanın ömrünün uzatılması ve stabilize yollarda daha rahat ulaşım sağlanabilmesi için her köy yolunun reglajının yapılması sağlanacaktır.

Strateji: Köy yolu ağında bulunan 3342 kilometre köy yolunun ihtiyacı halinde idare araçları ile greyderli bakımı yapılacaktır.

Faaliyet 2.1.6: Geçmiş yıllarda asfalt kaplaması yapılmış bulunan köy yollarının asfalt kaplamasının ekonomik ömrünün uzatılması amacıyla bozulan kısımların bakım ve onarımının yapılarak araçların zarar görmemesi herhangi bir olumsuzluklara meydan vermeden vatandaşların rahat ve güvenli bir şekilde yolculuk yapmaları amacıyla bozulan ve çukurlaşan asfalt kaplamalı yolların yaklaşık olarak 750 km. lik kısmında yama malzemesi kullanarak asfalt yama bakım ve onarım çalışmalarının yapılması sağlanacaktır.

Strateji: Yaklaşık olarak her yıl 2200 km asfalt kaplamalı yolun yama bakım onarım işleri yapılacaktır.

Faaliyet 2.1.7: İl özel idaresi yol ağında yer alıp kış mevsimindeki kar yağışı ve heyelan gibi nedenlerle ulaşım kapanan köy yollarının idare imkânları ile iş makinelerinin gerekli bakım ve onarımlarının yapılmış ve ikmalleri yapılmış vaziyette hazır bulundurulularak ulaşım kapanan yollara en kısa zamanda müdahale ederek vatandaşların güvenli bir şekilde yolculuk yapmaları sağlanacaktır.

Strateji: Yol ağında bulunan ve yoğun kar yağışı olan güzergâhlarda karla mücadele çalışmaları yapılacaktır.

HEDEF 2.2: Yatırım programlarında yer alan hizmetlerin yerine getirilebilmesi için ihtiyaç duyulan araç, gereç, makine ve ekipmanlar temin edilerek bunların verimli bir şekilde kullanımları sağlanacaktır.

Faaliyet 2.2.1: Yatırım programlarında yer alan hizmetlerin planlanan sürede tamamlanabilmesi için ihtiyaç duyulan iş makinelerinin, tarımsal mekanizasyon alet, makine ve ekipmanlarının, hizmet araçlarının, büro, arazi ve laboratuvar çalışmalarında kullanılacak olan malzemelerin yatırım programlarına bağlı olarak alımları ile ihtiyaç duyulması halinde bakımları ve onarımları gerçekleştirilecektir.

Strateji: Plan süresince idarece ihtiyaç duyulan iş makineleri, hizmet araçları, büro malzemelerinin alımı ve bakım onarımları gerçekleştirilecektir.

Faaliyet 2.2.2: İdarece ihtiyaç duyulmayan ekonomik ömrünü doldurmuş araç-gereçlerin tespiti yapılarak tasfiyesi sağlanacaktır.

Strateji: Ekonomik ömrünü dolduran araç gereçlerin satışı yapılarak bütçeye kaynak sağlanacaktır.

YOL VE ULAŞIM HİZMETLERİ PERFORMANS GÖSTERGELERİ						
GİRDİ	Mali kaynak miktarı, teknik donanım ve personel sayısı					
ÇIKTI	Asfalt kaplama Stabilize, yaya yolu, parke ve bakım onarım yapılan yol miktarı					
SONUÇ	Ulaşım hizmetleri iyileştirme oranındaki artış					
VERİMLİLİK	Asfalt olan köy yollarının yüzdelerik artışı, stabilize olan köy yollarının yüzdelerik azalışı					
KALİTE	Hizmetten yararlananların memnuniyeti					
STRATEJİK AMAÇ MALİYET TABLOSU						
AMAÇ 3 (Yol Yapımı)	2020	2021	2022	2023	2024	TOPLAM
	32.050.000	39.600.000	46.750.000	53.850.000	56.050.000	228.300.000
AMAÇ 4 (Araç Alımı)	5.000.000	7.000.000	10.000.000	12.500.000	15.000.000	49.500.000 (*)
Maliyetlerin %60'lık kısmı KÖYDES projesi kapsamında genel bütçeden gönderileceği tahmin edilmiştir. (*) Ekonomik ömrünü dolduran araçların yerine kara ve iş araçları alınacaktır.						

STRATEJİK AMAÇ 3:

Bitkisel üretimi, insan ve çevre sağlığı üzerindeki olumsuz etkilerini en aza indirecek biçimde verim ve kalite artışını sağlayıcı tedbirler olarak yaygınlaştırmak ve çeşitlendirmektir.

HEDEF 3.1: Tarım işletmelerinde optimum büyüklükte işletmeler oluşturulması teşvik edilecek ve İlin arazi yapısı dikkate alınarak, Tarım ve Orman İl Müdürlüğü ile koordineli olarak ürün planlaması çalışmaları yapılacaktır.

Faaliyet 3.1.1: İlimizde tarımı yapılan ürünlerin uydu fotoğrafı ile tespitinin yapılması, üretim ve verim tahminlerinde bulunulması, çiftçilere yapılmakta olan ürün desteği projelerinde sağlıklı bir kayıt sistemi oluşturulacaktır.

Faaliyet 3.1.2: Plan süresince oluşturulacak olan yeni veri tabanına göre ayrıntılı bir ürün planlaması yapılacaktır.

Strateji: Tarım ve Orman İl Müdürlüğü ile koordineli çalışmalar yapılacaktır.

HEDEF 3.2: Bitkisel üretimde birim alandan daha fazla ürün elde edilebilmesi için seracılık ve meyvecilik teşvik edilecek turfanda sebze ve meyve yetiştiriciliğinin geliştirilmesi ve damlama sulama sistemlerinin yaygınlaştırılması sağlanacaktır.

Faaliyet 3.2.1: Turfanda sebze yetiştiriciliği ile damlama sulama tesislerinin kurulması amacıyla mikro klima ihtiva eden alanlarda 2020-2024 döneminde merkezi yönetimden bütçe sağlanması halinde ihtiyaç duyulan çiftçilerimize sera yapılması ve damlama sulama tesisleri kurulması sağlanacaktır.

Faaliyet 3.2.2: Tütüne alternatif olarak sulu ve susuz tarım alanlarında birim alandan en yüksek verim ve gelir bağıcılık ve meyvecilik yoğun bir tarım kolu olması nedeniyle istihdam yaratacağından ilimiz ekolojisine uygun olan **Bağ, Zeytin, Nar, Elma, Badem, Kiraz ve Ceviz** vb. ürünlerin yetiştiriciliğine merkezi yönetimden ödenek sağlanması halinde destek verilecektir.

Strateji: Tarım ve Orman İl Müdürlüğü ile koordineli çalışmalar yapılacaktır.

HEDEF 3.3: İlimizin Tarımsal kaynaklarının temelini oluşturan toprak ve su kaynaklarının verimli bir şekilde kullanılmasını sağlayacak tesisleri yapmak ve yaptırmak, mevcut tesisleri ıslah etmek suretiyle

ilimiz çiftçilerinin refah seviyesini artırmak ve Ülke ekonomisine katkı sağlamaktadır. Bu çerçevede bütçe imkânları içerisinde her yıl her bir ilçede bir adet kapalı sisteme sulama tesisi yapılması hedeflenmektedir.

Faaliyet 3.3.1: Sertifikalı hububat tohumluğu ekilişinin yaygınlaştırılması amacıyla hububat ekim sezonunda üreticilere, Tarım ve Orman İl Müdürlüğü ile koordineli olarak eğitim ve ekipman desteği verilecektir.

Faaliyet 3.3.2: Hazırlanan havza projeleri doğrultusunda yeni ürün deseni oluşturmak için muhtelif meyve fidanı ve Amerikan asma anacı dağıtılacak, aynı zamanda hayvancılık ve arıcılığa önem verilmesi sağlanacaktır.

Faaliyet 3.3.3: Bitkisel üretimde hastalık ve zararlılarla entegre mücadele uygulamalarında süne mücadelesi, Antep fıstığı, bağcılık ve meyve bahçelerinde periyodik olarak ilaçlamanın yapılması Tarım ve Orman İl Müdürlüğü ile koordineli sağlanacaktır.

HEDEF 3.4: Ekolojik şartları uygun olan bölgelerde başlatılan organik tarım üretimi yaygınlaştırılacaktır.

Faaliyet 3.4.1: Stratejik Planı süresince Besni ve Gölbaşı İlçesinin Peygamber Üzümü, Ceviz, Elma, Nar, Antep Fıstığı, Badem vb. organik tarım üretim alanları genişletilecektir. Özellikle Gölbaşı İlçemizde geleneksel olarak her yıl yapılan “Peygamber Üzümü Festivali” hem İlin tanıtımı, hem de ekonomik katkı elde edilmesi için Kaymakamlık ve diğer ilgili kurumlarınca koordineli olarak desteklenmesi sağlanacaktır.

Strateji: Organik tarım üretiminde bulunan çiftçilere fidan desteği sağlanarak, yaygınlaştırıcı ve özendirici tedbirler alınacaktır.

STRATEJİK AMAÇ 4:

Hayvancılığı ve hayvansal ürünler üretimi geliştirerek, yetiştiricinin gelir seviyesini yükseltmektir.

HEDEF 4.1: Hayvancılığın geliştirilmesi için, mevcut hayvan varlığının genetik yönden üstün verimli hayvanların spermleri ile tohumlanması çalışmaları sonucunda kültür melezi sığır sayısı artırılarak, yerli ırkların ıslahı tamamlanmasına destek sağlanacaktır.

Faaliyet 4.1.1: Hayvancılığın geliştirilmesi projesi kap samında, hayvan varlığının genetik yönden üstün ve verimli hayvanların spermleri ile tohumlanarak, suni tohumlama uygulaması artırılacak, embriyo transferi yönünde çalışmalar yapılacak ve soy kütüğü ve ön soy kütüğü kayıtlarının tutulması sağlanması için ilgili kurumlarınca koordineli olarak gerekli çalışmaların yapılması Tarım ve Orman İl Müdürlüğü ile koordineli sağlanacaktır.

Strateji: Tarım ve Orman İl Müdürlüğü ile koordineli çalışmalar yapılacaktır.

HEDEF 4.2: Hayvansal üretimde gerekli olan tüm hijyenik tedbirler alınarak hastalık ve zararlılarıyla mücadele edilerek, sağlıklı üretimin artması gerçekleştirilecektir.

Faaliyet 4.2.1: Hayvan hastalık ve zararlıları ile mücadele kap samında büyükbaş hayvanlarda şap, brucella, antrax, tüberküloz, kuduz, küçükbaş hayvanlarda; şap, mavidil, antrax, koyun keçi vebası (ppr), kuduz, tek tırnaklılarda; ruam kedi, köpekler gibi evcil hayvanlarda; kuduz, vb. aşuların yapılması ile kanatlılarda hastalık taraması her yıl yapılacaktır.

Strateji: Tarım ve Orman İl Müdürlüğü ile koordineli çalışmalar yapılacaktır.

HEDEF 4.3: Sürdürülebilir kullanım ilkesi çerçevesinde su kaynakları korunarak, su ürünleri üretimi teşvik edilecektir.

Faaliyet 4.3.1: Plan döneminde, ildeki akarsularda ve Atatürk Barajına kıyısı olan yerleşim yerlerinde su ürünleri üretimi yapılması sağlanacaktır.

Faaliyet 4.3.2: Doğal ortamın korunmasını sağlayıcı tedbirleri alarak ekonomik değeri yüksek balık türlerinin yetiştirilmesi teşvik edilecektir.

Strateji: Tarım ve Orman İl Müdürlüğü ile koordineli çalışmalar yapılacaktır.

STRATEJİK AMAÇ 5:

Faaliyet 5.1.1: Tarımsal teşkilatlanmanın güçlendirilmesi amacıyla eğitim çalışmalarında bulunularak, teşkilatlanmaların oluşmasını sağlayıcı ve özendirici, ortakların katılımını ön planda tutan projeler geliştirilecektir.

Strateji: Yatırım programlarının hazırlanmasında kooperatifleşmeyi tamamlayan köyler programa öncelikli olarak alınacak, sulama tesisi bulunan ve işletmeciliği muhtar ve belediyelerce yapılan köylerde sulama kooperatiflerinin kurulması teşvik edilecektir.

TARIMSAL HİZMETLER PERFORMANS GÖSTERGELERİ						
GİRDİ	Mali kaynak miktarı, teknik ekipman ve personel sayısı					
ÇIKTI	Sulama, drenaj ve ıslah çalışmalarından istifade eden arazi miktarı					
SONUÇ	Ekilecek arazi miktarı					
VERİMLİLİK	Ekilebilir arazi yüzdesi					
KALİTE	Toprak ve et ile süt verimliliğindeki artış					
STRATEJİK AMAÇ MALİYET TABLOSU						
AMAÇ 5 (Tesis Yapımı)	2020	2021	2022	2023	2024	TOPLAM
	1.000.000,00	1.000.000,00	1.000.000,00	2.000.000,00	2.000.000,00	7.000.000,00
AMAÇ 6 (Fidan Alımı)	50.000,00	60.000,00	70.000,00	80.000,00	90.000,00	350.000,00
AMAÇ 7 (Fıstık Aşısı Projesi)	10.000,00	15.000,00	20.000,00	25.000,00	30.000,00	100.000,00
Yatırım harcamalarının %80'lik kısmı KÖYDES, DAP, ÇEM ve TRGM projeleri kapsamında genel bütçeden gönderileceği tahmin edilmiştir.						

7.2. SOSYAL REFAHIN ARTIRILMASI

7.2.1. EĞİTİMDE KALİTENİN ARTIRILMASI

STRATEJİK AMAÇ 6:

EĞİTİM HİZMETLERİ PERFORMANS GÖSTERGELERİ						
GİRDİ	Araç-gereç, personel, teknik ekipman ve materyal sayısı					
ÇIKTI	Yapılan derslik sayısı					
SONUÇ	Memnuniyet oranını arttırmak.					
VERİMLİLİK	Çalışanlara yönelik memnuniyet oranını % 90'ın üzerine çıkarmanın maliyeti					
KALİTE	Milli Eğitime kazandırılan varlık oranı					
STRATEJİK AMAÇ MALİYET TABLOSU						
AMAÇ 8	2020	2021	2022	2023	2024	TOPLAM
	23.000.000	25.400.000	27.880.000	30.656.000	31.988.000	138.924.000
A.İ.Ö.İ'nin kesinleşmiş bütçesinin %20' si yasa gereği eğitim hizmetlerine verilmektedir.						

STRATEJİK AMAÇ 7:

Spor alt yapısını İl genelinde dengeli dağılımını sağlayarak, halka, özellikle gençlere yönelik spor hizmetlerini yaygınlaştırmak, sporu halkın vazgeçilmez tutkusu ve yaşam biçimi haline getirmektir.

HEDEF 7.1: İl ve İlçe Merkezlerinde ya da kırsalda yaşayan tüm yaş gruplarından, profesyonel ve amatör insanların rahat spor yapmasını sağlamak için gerekli alt yapı çalışmaları yapılması sağlanacaktır.

SPOR HİZMETLERİ PERFORMANS GÖSTERGELERİ						
GİRDİ	Araç-gereç, personel ve teknik ekipman sayısı					
ÇIKTI	Fiziki alt yapımı ve onarımı tamamlanan spor tesisi ve semt sahası sayısı					
SONUÇ	Tesislerden faydalananların oranı					
VERİMLİLİK	Birim başına maliyet					
KALİTE	Spor hizmetlerindeki iyileşme oranı					
STRATEJİK AMAÇ MALİYET TABLOSU						
AMAÇ 9	2020	2021	2022	2023	2024	TOPLAM
	50.000,00	55.000,00	60.500,00	66.550,00	73.205,00	305.255,00

7.2.2. MİKRO YATIRIMLAR**STRATEJİK AMAÇ 8:**

Gelirleri ve/veya sermaye birikimleri yetersiz küçük girişimcilerin ve dezavantajlı grupların; mesleki, sanatsal birikimlerini ve yeteneklerini gelirlerini artırıcı faaliyetlere kanalize etmek amacıyla mikro kredilerle desteklenmesini sağlamak ve işsizliğin azaltılmasına katkıda bulunulması sağlanacaktır.

HEDEF 8.1: Hedef kitlenin gelirlerini artırmak ve işsizliği azaltmak için yöresel potansiyeli bulunan tarım, hayvancılık gibi alanlardaki girişimler desteklenecektir.

Faaliyet 8.1.1: Kırsal kesimde ve özellikle orman köylerinde süt sığırcılığı, fenni arıcılık, süt koyuncululuğu, meyvecilik ve kültür balıkçılığı gibi projelerin desteklenmesi için merkezi yönetimden ödenek sağlanacaktır.

Faaliyet 8.1.2: Özel idareye bağlı birimler tarafından ilin tarım potansiyeli göz önüne alınarak, proje ekipleri kurulması ve kırsal alandaki projelerin İl özel idaresi tarafından mikro kredilerle desteklenmesi sağlanacaktır.

Faaliyet 8.1.3: Günümüz teknik ve teknolojisine uygun yeni tarım araç ve gereçlerini, düşük bir bedel karşılığında çiftçilerin kullanımına sunarak, üretim faaliyetlerine katkıda bulunulacaktır.

MİKRO KREDİ PERFORMANS GÖSTERGELERİ						
GİRDİ	Mali kaynak miktarı, teknik donanım ve personel sayısı					
ÇIKTI	Üretilen hizmet miktarı					
SONUÇ	Hizmet üretimindeki ve iş birliği yapılan kurum oranındaki artış					
VERİMLİLİK	Birim başına maliyet oranı					
KALİTE	Hizmet üretimindeki iyileşmenin ve faydalananların yüzdesi					
STRATEJİK AMAÇ MALİYET TABLOSU						
AMAÇ 10	2020	2021	2022	2023	2024	TOPLAM
	50.000,00	55.000,00	60.000,00	65.000,00	70.000,00	300.000,00

Ekonomiye katkılarının sağlanması amacıyla ev hanımlarına üretime yönelik mikro kredi verilmesi sağlanacaktır.

7.2.3. SOSYAL HİZMETLER VE YARDIMLAR STRATEJİK AMAÇ 9:

Yoksulluğun azaltılması ve muhtaç durumda bulunan kişi ve gruplara etkin sosyal koruma sağlanması amacıyla, ilgili uluslararası kuruluşların; proje, finansman yardımı gibi olanaklarından da yararlanarak, sosyal hizmetlerin ihtiyaç sahiplerine, yaygın, etkili ve sürekli bir şekilde ulaştırılmasını sağlamak, değişen toplum yapısı ile oluşabilecek sosyal sorunlara karşı yeni hizmet modelleri geliştirmektir.

HEDEF 9.1: Ekonomik, sosyal ve sağlık yönünden yoksunluk içinde bulunan dezavantajlı kişi ve grupların (yoksullar, yaşlılar, kadınlar, zihinsel ve bedensel engelliler, kimsesizler ve sokakta yaşayan-çalışan çocuklar) kimlik bilgileri, adresleri, dezavantaj durumları ve gereksinimleri belirlenerek, gerekli yardımların yapılması için ilgili kurumu ile koordinasyon yapılacaktır.

Faaliyet 9.1.1: Dezavantajlı kişi ve gruplara ilişkin bilgiler plan süresince belirlenerek, kayıt altına alınacaktır.

Faaliyet 9.1.2: Dezavantajlı kişi ve grupların ihtiyaçlarının karşılanmasına yönelik kaynaklar ve kriterler planın ikinci yarısında belirlenecektir.

Faaliyet 9.1.3: Dezavantajlı kişi ve grupların gereksinimlerinin karşılanmasına, kaynaklara ve belirlenen kriterlere göre önceliklendirmenin ve takvimlendirmenin de yer aldığı bir plan çerçevesinde çalışmalara başlanacaktır.

Faaliyet 9.1.4: Çalışmalar, Aile Çalışma ve Sosyal Hizmetler İl Müdürlüğü tarafından sürekli izlenerek, yıllık rapor halinde, yardım yapılanların isimleri belirtilmeden, İl Özel İdaresi web sayfasında yayımlanacaktır.

HEDEF 9.2: Çocuk Esirgeme Kurumu nezdinde gerekli girişimlerde bulunularak İlimizde mevcut olan Aile Çalışma ve Sosyal Hizmetler İl Müdürlüğü tarafından işletilen kurumların geliştirilerek ihtiyaca cevap vermesi sağlanacaktır.

Faaliyet 9.2.1: Aile Çalışma ve Sosyal Hizmetler İl Müdürlüğü Kuruluşlarına malzeme desteği sağlanacaktır.

Faaliyet 9.2.2: Aile Çalışma ve Sosyal Hizmetler İl Müdürlüğü Kuruluşlarının taşıt kiralama hizmetleri sağlanacaktır.

Faaliyet 9.2.3: Aile Çalışma ve Sosyal Hizmetler İl Müdürlüğü Kuruluşlarının gerekli tadilatlar yapılması için destek sağlanacaktır.

Strateji: Belediye Başkanlığı, Hazine ve Maliye Bakanlığı, Aile Çalışma ve Sosyal Hizmetler İl Müdürlüğü ile gerekli koordinasyon sağlanarak proje, ödenek ve arsa temini işlemleri gerçekleştirilecektir.

HEDEF 9.3: Engellilere yönelik hizmetlerin etkili ve daha işlevsel planlanması sağlanarak, toplumla entegrasyonlarını kolaylaştırıcı önlemler alınacaktır.

Faaliyet 9.3.1: Engellilerin bilgi becerilerinin geliştirilmesine ve toplumla uyumlaşmalarına yönelik eğitim, sosyal ve sportif amaçlı tesisler ile rehabilitasyon merkezlerinin kurulması ve onarımları

sağlanacaktır.

Faaliyet 9.3.2: Engellilerin şehir içinde y aşamalarını kolaylaştırmaya yönelik fiziki düzenlemelerin yapılmasını sağlayıcı tedbirler alınması için belediyeler ve resmi kuruluşlar ile işbirliği yapılacaktır.

SOSYAL AMAÇLI HİZMETLER PERFORMANS GÖSTERGELERİ						
GİRDİ	Araç-gereç, ekipman, eğitim materyalleri ve personel sayısı					
ÇIKTI	Hizmetlerden faydalananların sayısı					
SONUÇ	İhtiyaçları karşılanan kişilerin yüzdesi					
VERİMLİLİK	Faydalanan her kişi başına hizmet maliyet					
KALİTE	Hizmetten faydalananların memnuniyeti					
STRATEJİK AMAÇ MALİYET TABLOSU						
AMAÇ 11	2020	2021	2022	2023	2024	TOPLAM
	45.000,00	50.000,00	55.000,00	60.000,00	65.000,00	275.000,00
Engelli vatandaşlarımızın yaşamlarının kolaylaştırılması için fiziki çalışmalar yapılacaktır.						

7.2.4. KÜLTÜREL YAŞAMIN ZENGİNLEŞTİRİLMESİ

STRATEJİK AMAÇ 10:

İl kültür ve sanat faaliyetlerine her türlü destek sağlanarak ilin sosyal, kültürel ve sanat yaşamını çeşitlendirmek ve zenginleştirmektir.

HEDEF 10.1: Kültürel varlıklarımızın tespiti yapılarak, halkımızın tanınmasına ve yararlanmasına sunulacaktır.

Faaliyet 10.1.1: Plan dönemince İldeki kültürel varlıklar tespit edilmesi, İlimize gelen yerli ve yabancı misafirlerin hizmetine sunulması sağlanacaktır.

Faaliyet 10.1.2: Turizmin çeşitlendirilmesi için tarihi ve doğal varlıklarımızın turizme kazandırılması, inanç turizminin tanıtımı ve spor ve doğa turizmin geliştirilmesinin sağlanması, bunlara ilave olarak geleneksel el sanatlarının tespitine ve bunların envanterinin çıkarılmasına yönelik çalışmaların desteklenmesi sağlanacaktır.

Faaliyet 10.1.3: İlimizdeki bir kısım okullara kültürel değerlerimizi tanıtan afiş, broşür ve CD dağıtılacaktır.

Faaliyet 10.1.4: Kültürel varlıklarımızın halkımızın tanınmasına ve yararlanması, Koruma Uygulama ve Denetim Bürosu (KUDEP) tarafından yapılacaktır.

HEDEF 10.2: Halkın kültür, sanat ve spor etkinliklerine katılımını sağlamak amacıyla, konser, tiyatro vb. etkinlikler desteklenecek, bu faaliyetlerin sayısının artması teşvik edilecektir.

Faaliyet 10.2.1: Kırsal kesimde yaşayan halkın sanatsal etkinliklerden faydalanmaları için kamu kurumları ve özel kuruluşlarca yapılan faaliyetlere destek verilecektir.

Faaliyet 10.2.2: Amatör tiyatro gruplarının İl, ilçe ve beldelerdeki okullarda çocuk oyunlarına yönelik gösteriler yapmalarına destek sağlanacaktır.

Strateji: İl, İlçe ve Belde belediyelerimiz ile işbirliği yapılarak gerçekleştirilecek etkinlikler için uygun mekanların tahsis edilmesi sağlanacaktır.

SOSYAL AMAÇLI HİZMETLER PERFORMANS GÖSTERGELERİ						
GİRDİ	Araç-gereç, personel, teknik ekipman ve materyal sayısı					
ÇIKTI	Tanıtıcı materyalin oluşturulması					
SONUÇ	İlimizin tanıtılması					
VERİMLİLİK	İlimizin tanıtım maliyeti					
KALİTE	İlimize gelen yerli ve yabancı turist sayısı					
STRATEJİK AMAÇ MALİYET TABLOSU						
AMAÇ 12	2020	2021	2022	2023	2024	TOPLAM
	100.000,00	110.000,00	120.000,00	130.000,00	140.000,00	600.000,00
İlimizin tanıtımı için düzenlenecek festival, fuar, tanıtım günleri, kültür ve sanat etkinlikler yapılacaktır.						

7.3. TURİZMİN GELİŞTİRİLMESİ

STRATEJİK AMAÇ 11:

İlimizdeki turizm potansiyelini harekete geçirerek, alternatif turizm türlerini geliştirerek, ilimiz turizm kaynaklarının ulusal ve uluslararası düzeyde tanıtımını yaparak ve dünyanın 4 büyük fuar merkezinden biri olan EMITT Fuarlarına katılarak hizmet vermesi sağlanacaktır.

HEDEF 11.1: İlimize gelen turistlerin ziyaret edebilecekleri turistik alanların envanteri çıkarılıp, alt yapı çalışmaları tamamlanarak faaliyete açılması sağlanacaktır.

Faaliyet 11.1.1: İlimizde tarihsel mirasımızı temsil eden yapıların envanterleri çıkarılarak, ilgili kurumlarla işbirliği içinde, onarım ve tanıtımları plan döneminde yapılacaktır.

Faaliyet 11.1.2: Turizme yönelik yöresel el sanatlarının tanıtımı ve pazarlanması için özel sektör faaliyetlerine destek sağlanacaktır.

Strateji: İlin tanıtımı ve kültürel zenginliklerimizin korunması için İl Kültür ve Turizm Müdürlüğü ile ortaklaşa çalışma programları düzenlenecektir.

HEDEF 11.2.1: İlimizin turizm değerlerini (tarihi ve doğal) ulusal ve uluslararası alanda tanıtmak amacıyla, belediyelerin, sivil toplum kuruluşlarının, turizm sektörünün ve ilgili diğer kurumların katılımı ile ulusal ve uluslararası düzeyde etkin bir tanıtım ve pazarlama faaliyetleri İl Kültür ve Turizm Müdürlüğünce koordineli yürütülecektir.

Faaliyet 11.2.1: Ulusal ve uluslararası alanda açılan turizm fuarlarına, özel turizm firmaları ile birlikte katılım sağlanarak, stant açılacak ve ilin turizm ve kültür değerlerinin tanıtımı ve pazarlamasının yapılması sağlanacaktır.

Faaliyet 11.2.2: İlimizin tarihi ve doğal zenginliklerini tanıtan afiş, broşür, İngilizce ve Türkçe tanıtım CD'leri yaptırılıp dağıtılarak, tanıtım faaliyetleri artırılacak, bunun sürekliliği ve güncelliği

sağlanacaktır.

Strateji 1: Tanıtım ve pazarlama faaliyetleri İl Kültür Turizm Müdürlüğü, belediyeler ve turizm alanındaki özel sektör ve STK'larla işbirliği içinde gerçekleştirilecektir.

Strateji 2: İlimizi ziyaret eden turist sayısını artırmak için diğer illerdeki turizm işletmeleri ve tur operatörleriyle işbirliği yapılacaktır.

Strateji 3: İlimize gelen turistlere ulaşım kolaylığı sağlamak amacıyla Adıyaman Havaalanının turizm sezonunda daha fazla uçak seferlerine açılması için, kamu ve özel sektör kuruluşları arasında işbirliği yapılacaktır.

HEDEF 11.3: Turistlerin ihtiyaçlarını karşılayabilmek için satın alabilecekleri ürünlerin üretilmesi, çeşitlendirilmesi ve pazarlanması faaliyetlerine destek sağlanacaktır.

Faaliyet 11.3.1: Halı, kilim, dokuma ve hediyelik eşya gibi ürünlerin turizm sektörüne daha fazla yönelmesi için özel sektöre destek sağlanacaktır.

HEDEF 11.4: Sivil mimarlık örneği, tarihi ve kültürel değer taşıyan ve koruma altına alınan tescilli yapıların turizme kazandırılması ve gelecek kuşaklara aktarılması sağlanacaktır.

Faaliyet 11.4.1: İlimizde bulunan tarihi ve kültürel değer taşıyan ve koruma altına alınan tescilli yapıların turizme kazandırılması sağlanacaktır.

Strateji: Adıyaman Belediyesi ve Kültür Varlıklarını Koruma Kurulu ile birlikte hareket edilecektir.

Faaliyet 11.4.2: Kâhta İlçesinde bulunan Yeni Kalenin Restorasyonu ve çevre düzenlenmesi plan çalışması döneminde tamamlanmıştır.

Faaliyet 11.4.3: İlimizdeki anıt mezarları, antik taş şehirleri ve diğer kültürel varlıklarının yol ve çevre düzenlemesinin %100'ü tamamlanmıştır.

HEDEF 11.5: İç turizme yönelik alanlarda gerekli alt yapı ve çevre düzenlemeleri yapılarak İlin ve İlçeleri tanıtımı ve kalkındırılması sağlanacaktır.

Faaliyet 11.5.1: İlimiz Merkez Abuzer Gaffari Rekreasyon Projesi kapsamında yapılan Beşpınar Vadisinin çevre düzenlenmesi ve sosyal tesis yapımına devam edilecektir.

TURİZM HİZMETLERİ PERFORMANS GÖSTERGELERİ						
GİRDİ	Araç-gereç, personel, teknik ekipman ve materyal sayısı					
ÇIKTI	Tanıtıcı materyalin oluşturulması					
SONUÇ	İlimizin tanıtılması					
VERİMLİLİK	İlimizin tanıtım maliyeti					
KALİTE	İlimize gelen yerli ve yabancı turist sayısı					
STRATEJİK AMAÇ MALİYET TABLOSU						
AMAÇ 14	2020	2021	2022	2023	2024	TOPLAM
	100.000,00	110.000,00	120.000,00	130.000,00	140.000,00	600.000,00
İlimizin tabiat, inanç ve spor faaliyetlerine ilişkin kültür ve turizm faaliyetleri desteklenecektir. Yapılacak yatırımlara ilişkin harcamaların %90'sinin genel bütçeden karşılanması tahmin edilmektedir.						

STRATEJİK AMAÇ 12:

İlimizdeki doğal ve kültürel varlıklar ile özellikle uluslararası alanda tanınan Nemrut Dağı ve

Perre Antik Kenti korunarak ve asıllarına uygun olarak ortaya çıkarılmasını sağlayarak turizm potansiyelini arttırmak ve gelecek kuşaklara aktarmaktır.

HEDEF 12.1: Nemrut Dağında bulunan seyir teraslarına ait yolların yapımı ve Perre Antik Kentinin çevre düzenleme çalışmalarına destek sağlanacaktır.

Faaliyet 12.1.1: Kâhta İlçesinde bulunan dünyanın 8. harikası Nemrut Dağı Kral yolu yapımı ve yolun en üst seviyeye çıkarılması plan süresince tamamlanacaktır.

TURİZM HİZMETLERİ PERFORMANS GÖSTERGELERİ						
GİRDİ	Araç-gereç, personel, teknik ekipman ve materyal sayısı					
ÇIKTI	Kültürel Varlıkların Tespiti ve Korunması					
SONUÇ	İlimizin tanıtılması ve kültür varlıklarının korunması					
VERİMLİLİK	İlimizin tanıtım maliyeti					
KALİTE	İlimize gelen yerli ve yabancı turist sayısı					
STRATEJİK AMAÇ MALİYET TABLOSU						
AMAÇ 14	2020	2021	2022	2023	2024	TOPLAM
	100.000,00	100.000,00	200.000,00	300.000,00	400.000,00	1.100.000,00
İlimizin tabiat, inanç ve spor faaliyetlerine ilişkin kültür ve turizm faaliyetleri desteklenecektir. Yapılacak yatırımlara ilişkin harcamaların %90'sinin genel bütçeden karşılanması tahmin edilmektedir.						

7.4. ÇEVRESEL VE MEKÂNSAL GELİŞME

7.4.1. ÇEVRE

STRATEJİK AMAÇ 13:

Çevre ile ilgili veri ve bilgi iletişim sistemleri oluşturmak, çevrenin korunması ve iyileştirilmesine yönelik tedbirleri almak ve uygulamak suretiyle ilin çevre ve yaşam standartlarını yükseltmektir.

HEDEF 13.1: İçme ve kullanma sularının ve kalitesinin tespit edilmesi ve su kirliliğinin önlenmesi amacıyla, yeraltı ve yerüstü içme suyu kaynakları ile sulama suyu olarak kullanılacak akarsu ve göllerde gerekli ölçüm ve analizlere 2020 yılında başlanacak ve 2024 yılına kadar bitirilecektir.

Faaliyet 13.1.1: İl Özel İdaresinin yetki alanı içerisindeki yerleşim birimlerinin içme ve kullanma su kaynakları 2020 yılında tespit edilecektir.

Faaliyet 13.1.2: İl Özel İdaresinin yetki alanı içerisindeki yerleşim birimlerinin içme ve kullanma sularının analizleri yapılmayanların analizi 2020 yılında yapılarak 2021 yılına kadar su kaliteleri tespit edilecektir.

Faaliyet 13.1.3: İlgili yerleşim birim yöneticileri ile işbirliği yapılarak içme ve kullanma su kaynaklarının korunması çalışmalarına 2020 yılında başlanacak ve öncelik durumuna göre her yıl %20'si koruma altına alınacaktır.

HEDEF 13.2: Çay ve dere ile sulama suyu, yeraltı ve yer üstü sulama suyundaki kirlenmenin

önlenmesi ve su kalitesinin artırılması için gerekli önlemler alınacak, projeler geliştirilecek ve uygulanan projelerin devamı sağlanacaktır.

Strateji: Belediyeler ve müteşebbis birlikleri ile durum değerlendirmesi yapılarak çözüm yolları bulunacaktır.

HEDEF 13.3: İl Özel İdaresinin yetki alanı içerisinde çevreye olumsuz etki yapabilecek mevcut tesis ve işletmelerin faaliyetleri incelenecek ve tespit edilen olumsuzlukları giderici gerekli önlemlerin alınması sağlanacaktır.

Faaliyet 13.3.1: Yeni kurulacak tesis ve işletmelerin çevreye olan etkilerinin değerlendirilmesine ilişkin çalışmalar sürekli yapılacak ve doğanın akciğeri olan ormanlarımız korunması sağlanacaktır.

Faaliyet 13.3.2: Çevreye olumsuz etkisi olma ihtimali olan mevcut tesis ve işletmelerin denetimi etkin biçimde yapılacak, kırsal kesimde yaşamlarını sürdüren halkımızın haşere ve tüm zararlı çevresel etkilerden korunması sağlanacaktır.

Strateji: Çevre sorunlarının çözümü ile doğrudan ve dolaylı ilgisi olan kurum ve kuruluşlar arasında özellikle kaymakamlıklar, belediyeler ve köy muhtarlıkları ile işbölümü ve işbirliği sağlanmasına yönelik mekanizmalar geliştirilecek; çevre sorunlarının giderilmesinde Üniversite, Orman İşletme Müdürlüğü, Çevre ve Şehircilik Müdürlüğünün katılımı sağlanarak toplumsal uzlaşma ve katılıma önem verilecektir.

ÇEVRESEL HİZMETLER PERFORMANS GÖSTERGELERİ						
GİRDİ	Araç-gereç, ekipman ve personel sayısı					
ÇIKTI	Ağaçlandırılan alan miktarı ve hava kirliliği parametrelerine ilişkin veri sayısı					
SONUÇ	Çevreye olumsuz etkilerin azalması					
VERİMLİLİK	Hava kirliliğini azaltmanın maliyeti					
KALİTE	Hava kirliliğine ilişkin şikâyetlerdeki azalma oranı					
STRATEJİK AMAÇ MALİYET TABLOSU						
	2020	2021	2022	2023	2024	TOPLAM
AMAÇ 17	100.000,00	100.000,00	100.000,00	200.000,00	200.000,00	700.000,00
Çevreyi tehdit eden her türlü etkenler kontrol altına alınacak, yaşam kalitesi artırılabilecektir.						

7.4.2. MEKÂNSAL GELİŞME VE FİZİKİ PLANLAMA

STRATEJİK AMAÇ 14:

İl genelinde mekânsal gelişmeyi yönlendirecek sürdürülebilir planlama anlayışının hakim olacağı ve halkın katılımının sağlanacağı, yaşam kalitesini yükseltecek ve uygulanabilir üst ve alt ölçekli planların yapılması ve uygulanmasını sağlamaktır.

HEDEF 14.1: İl genelini kapsayan 1/100000 ölçekli Çevre Düzeni Planı yapılmıştır.

Faaliyet 14.1.1: Adıyaman İlinin 1/100000 ölçekli çevre düzeni planı için ilgili kamu kurum ve kuruluşlarıyla koordinasyon çerçevesinde bu planın yapımı tamamlanmıştır.

Strateji 1: İlçe Çevre Düzeni Planı; Vali'nin koordinasyonunda, ilgili tüm kamu ve özel kuruluşların, STK'ların, belediyelerin ve halkın katılımıyla kentin ihtiyaçlarına cevap verebilecek, sürdürülebilir planlama ve katılımcı planlama anlayışının hakim olacağı şekilde gerekli çalışmalar yapılmıştır.

Strateji 2: 1/100.000 ölçekli Çevre Düzeni planında belirlenen alanlarda, 1/100.000 ölçekli planları yapmak amacıyla ilgili belediye, STK ve köy yerleşim birimleriyle ve o bölgede yaşayan halkla işbirliği yapılmıştır.

HEDEF 14.2: Üst ölçekli planlara uygun biçimde nakil ve toplulaştırmaları da kapsayacak, sürdürülebilir planlamanın hâkim olacağı uygulama imar planları ve köy yerleşim planları hazırlanarak, yapılaşmanın planlı olarak gerçekleşmesi ve yaşam kalitesinin artırılması sağlanacaktır.

Faaliyet 14.2.1: Köylerin nüfus ve gelişme sahası ve gelişme potansiyeli dikkate alınarak köy yerleşim planları yapılacaktır.

Faaliyet 14.2.2: Nakil ve toplulaştırma yapılacak köylerimize arsa ve proje üretimi konusunda teknik destek verilecektir.

Strateji: İmar planları yapılırken Çevre Düzeni Planı dikkate alınacaktır.

Faaliyet 14.2.3: İlimizde merkez ve ilçelere bağlı köy ve mezralarda alt yapısı tamamlanmış ünitelerde çocuk parkı eğlenme ve dinlenme alanları yapılacaktır.

Strateji: Her yıl en az 3 ünite çocuk parkı, eğlenme ve dinlenme alanları yapılacaktır.

HEDEF 14.3: Dağınık ve kaçak yapılaşmaların engellenmesi ile yapılaşmada mimari estetiğe ve yerel mimari özelliklere özen gösterilmesi sağlanacaktır.

Faaliyet 14.3.1: Plan döneminde kaçak yapılar tespit edilecektir. İdaremizce oluşturulan proje havuzunda mevcut olan hazır tip projeler ihtiyacı olan vatandaşlarımızın hizmetine sunulacaktır.

HEDEF 14.4: Adıyaman İl Özel İdaresinin Ziyaret Çayı (Beşpınar Mevkii) Rekreasyon Projesi tamamlanacaktır.

Faaliyet 14.4.1: Adıyaman İl Özel İdaresinin Ziyaret Çayı (Beşpınar Mevkii) Rekreasyon Projesi kapsamında yapılmakta olan Beşpınar Vadisi en kısa zamanda tamamlanacak, İlimizin sahip olduğu yer altı ve yerüstü kaynakları, tarihi ve turistik değerleri, verimli toprakları, jeopolitik konumu, çalışabilir genç nüfusu ile gelişmesi ve daha fazla kalkınması sağlanacaktır.

FİZİKİ PLANLAMA HİZMETLERİ PERFORMANS GÖSTERGELERİ						
GİRDİ	Araç-gereç, ekipman, eğitim materyalleri ve personel sayısı					
ÇIKTI	Hizmetlerden faydalananların sayısı					
SONUÇ	İhtiyaçları karşılanan kişilerin yüzdesi					
VERİMLİLİK	Faydalanan her kişi başına hizmet maliyet					
KALİTE	Hizmetten faydalananların memnuniyeti					
STRATEJİK AMAÇ MALİYET TABLOSU						
AMAÇ 18	2020	2021	2022	2023	2024	TOPLAM
	100.000,00	100.000,00	100.000,00	100.000,00	100.000,00	500.000,00
İlimizde köy ve bağlı mezralarının yerleşik alan haritaları, alt yapısı hazır olan yerleşim birimlerinin eğlenme ve dinlenme alanları mali olanaklar dahilinde yapılacaktır.						

7.4.3. DOĞAL AFETLER

SAVUNMA HİZMETLERİ PERFORMANS GÖSTERGELERİ						
GİRDİ	Araç-gereç, ekipman ve personel sayısı					
ÇIKTI	Eğitim kursları ve tatbikatların düzenlenmesi					
SONUÇ	Halkın afet konusunda bilinçlenmesi ve afet riski taşıyan yerleşim yerlerindeki azalma					
VERİMLİLİK	Birim başına maliyeti					
KALİTE	Hizmetten faydalananların memnuniyeti					
STRATEJİK AMAÇ MALİYET TABLOSU						
AMAÇ 19	2020	2021	2022	2023	2024	TOPLAM
	668.000,00	740.000,00	870.000,00	900.000,00	950.000,00	4.128.000,00
İlimizde yaşayan vatandaşlarımıza afet bilincinin kazandırılması için teknik bilgi, donanım ve koordinasyonun alt yapısı sağlanacaktır.						

7.5. KURUMSAL YAPININ GELİŞTİRİLMESİ

STRATEJİK AMAÇ 16:

İl Özel İdaresini, Mahalli İdare Reformu kapsamında yer alan mevzuata uygun biçimde yapılandırmak ve bu doğrultuda, İlin ihtiyaçlarının belirlenmesinde ve kaynak kullanımında diğer resmi ve özel kurumlarla işbirliği ve koordinasyon içerisinde, toplumun görüş ve katkılarına açık, katılımcı, saydam ve hesap verebilir bir anlayışla hizmet sunmayı özümsemiş, işlevsel, rasyonel ve çağdaş bir yönetsel yapı oluşturmaktır.

HEDEF 16.1: İl Özel İdaresinin çalışanlarına, öncelikle, oluşturulacak yeni kurumsal yapının etkinliğini ve yerinden yönetim anlayışının güçlendirilmesini sağlamaya yönelik olmak üzere hizmet içi eğitim verilerek hizmet içi eğitimde süreklilik sağlanmalıdır.

Faaliyet 16.1.1: İlgili tüm personele plan süresince yasal mevzuat ve yeni düzenlemelerle ilgili hizmet içi eğitim verilmesi sağlanacaktır.

Faaliyet 16.1.2: İşçi statüsünde çalışan personele iş güvenliği ve işçi sağlığı konularında eğitimler verilecektir.

Strateji: Hizmet içi eğitimler, Kurumun Stratejik Planı ile uyumlu ve yıllık hedeflere göre

programlanıp yürütülecektir.

Faaliyet 16.1.3: İdarenin faaliyetlerini etkin ve daha hızlı bir şekilde yürütebilmek ve kurum içi iletişimi güçlendirmek amacıyla İl Özel İdaresinin iletişim altyapısı güçlendirilecektir.

Strateji: Plan süresi içerisinde e-devlet projesinin tüm işlerde uygulanması sağlanacaktır.

HEDEF 16.2: Yeniden yapılandırılarak faaliyetleri ve personel sayısı önemli ölçüde arttırılan İl Özel İdaresinde kurumsallaşmanın sağlanması amacıyla katılımcı bir anlayışla yeni bir kurum kültürü oluşturulması sağlanacaktır.

Faaliyet 16.2.1: İl Özel İdaresinin faaliyetlerini etkin ve daha hızlı bir şekilde yürütebilmek ve kurum içi iletişimi güçlendirmek amacıyla idari birimlerin bir arada çalışmalarını sağlayacak modern hizmet binası yapılmış olup taşınması sağlanacaktır.

Strateji: Yapılacak hizmet binası teknik donanıma kavuşturulacaktır.

Faaliyet 16.2.3: Yeni hizmet binasının güvenliğinin sağlanması için özel güvenlik sistemi uygulamaya konulacaktır.

Strateji: Güvenlik Hizmeti satın alma yoluna gidilecektir.

Faaliyet 16.2.4: İdareye ait tüm iş ve işlemler ile envanter bilgilerinin elektronik ortamda arşivlenmesi ve kullanıcıların ulaşabilmesi için elektronik veri tabanı oluşturulacaktır.

Strateji 1: İnsan Kaynakları ve eğitim birimi bünyesinde bilgi işlem bürosu kurulacaktır.

Strateji 2: Destek Hizmetleri Birimi bünyesinde taşınır mal işlemleri e-devlet sistemi ile kayıt altına alınması sağlanacaktır.

KURUMSAL YAPISININ GELİŞTİRİLMESİ PERFORMANS GÖSTERGELERİ	
GİRDİ	Mali kaynak miktarı, teknik donanım ve personel sayısı
ÇIKTI	Modern hizmet binası yapılacak
SONUÇ	Hizmet üretimindeki ve iş birliği yapılan kurum oranındaki artış
VERİMLİLİK	Birim başına maliyet oranı
KALİTE	Hizmet üretimindeki iyileşmenin ve faydalananların yüzdesi

STRATEJİK AMAÇ MALİYET TABLOSU

AMAÇ 20 (Hizmet Binası Donanımı)	2020	2021	2022	2023	2024	TOPLAM
	1.000.000,00	500.000,00	400.000,00	300.000,00	200.000,00	2.400.000,00
AMAÇ 21 (Hizmet Bakım- Onarımı)	200.000,00	100.000,00	100.000,00	100.000,00	150.000,00	650.000,00
Adıyaman İl Özel İdaresi yeni ve modern hizmet binası yapmayı planlanmıştır.						

7.6. A.İ.Ö.İ STRATEJİK PLANLAMA HEDEFLERİ

STRATEJİK PLANLAMA HEDEF FAALİYET VE STRATEJİ
İÇMAL TABLOSU

S. No	Temel Konular	Stratejik Amaçlar	Hedef Sayısı	Faaliyet Sayısı	Strateji Sayısı
1	KIRSAL KALKINMA ve KIRSAL ALT YAPI	1	4	11	16
		2	2	9	9
		3	4	8	3
		4	3	4	3
		5	0	1	1
2	SOSYAL REFAHIN ARTIRILMASI	6	---	---	---
		7	1	4	---
		8	1	3	---
		9	3	9	1
		10	2	6	1
3	TURİZMİN GELİŞTİRİLMESİ	11	5	9	5
		12	1	2	---
4	ÇEVRESEL VE MEKÂNSAL GELİŞME	13	3	7	2
		14	4	6	4
		15	1	1	---
5	KURUMLAR ARASI İŞBİRLİĞİNİN ARTIRILMASI	16	2	6	6
GENEL TOPLAM		16	36	86	51

ÜÇÜNCÜ BÖLÜM

8- STRATEJİK HEDEF, FAALİYET, PERFORMANS HEDEF GÖSTERGELERİ - BİRİM İLİŞKİSİ VE MALİYETLENDİRME

Stratejik Hedef 1.1:

Köy içi yollarının Kilitli beton parke ile kaplanma oranı artırılarak, köy içindeki sağlıksız ve düzensiz görüntünün önüne geçilmesine katkı sağlamak.

Stratejik Faaliyet 1.1.1:

Kilitli beton parke döşemesi düşünülen köylerde ihtiyaç duyulacak miktarda kilitli beton parke taşı bordür döşemesi yapılacaktır.

Performans Göstergesi 1.1.1.1:

Köy içi yollara yıllar içerisinde 614 adet köyün her yıl itibariyle yapılacak kilitli beton parke taşı miktarı m2 bazında belirtilecektir.

Performans Göstergesi 1.1.1.2:

Köy içi yol parke taşı kaplama oranı (%): Stratejik planlama döneminde tüm köy içi yollarının %97 oranında kilitli beton parke taşı ile döşenmesi planlanmakta olup; her yıl itibariyle oransal ifade ile belirtilecektir.

PERFORMANS GÖSTERGELERİ- MALİYETLENDİRME							
Performans Göstergeleri		Sorumlu Birim	2020	2021	2022	2023	2024
1.1.1.1	Köy içi yollara yıllar içerisinde 614 adet köyün yapılacak parke taşı miktarı (m2)	Yol ve Ulaşım	400.000	300.000	270.000	300.000	400.000
1.1.1.2	Köy içi yol parke taşı kaplama oranı (%)	Hizmetleri Müdürlüğü	% 60	% 74	% 87	% 97	% 100
MALİYETLENDİRME			10.000.000	9.000.000	9.050.000	11.550.000	17.600.000
GENEL TOPLAM						57.200.000,00 TL	

Stratejik Hedef 1.2:

İlimiz sınırlarındaki belediyelerin hizmet alanı dışında kalan kırsal kesimde sağlıklı, temiz, içilebilir içme suyu temin etmek.

Stratejik Faaliyet 1.2.1 :

Gerekli Görülen köyler için içme suyu deposu ve yenilemesi yapılacaktır. Köylerde içme suyu depolarının yenilemesi, bakım ve onarımı (adet) adet olarak belirlenecektir.

Performans Göstergesi 1.2.1.1:

PERFORMANS GÖSTERGELERİ- MALİYETLENDİRME							
Performans Göstergeleri		Sorumlu Birim	2020	2021	2022	2023	2024
1.2.1.1	Köylerde içme suyu depolarının yenilemesi, bakım ve onarımı (adet)	Su ve Kanal Hizmetleri Müdürlüğü	90	80	70	60	50
MALİYETLENDİRME			1.440.000	1.400.000	1.330.000	1.260.000	1.150.000
GENEL TOPLAM						6.580.000,00	

Stratejik Faaliyet 1.2.2:

Gerekli görülen köylerde şebeke ilavesi, bakım onarım ve yenileme yapılacaktır.

Performans Göstergesi 1.2.2.1:

Köylerde içme suyu şebeke ilavesi, bakımı, onarımı ve yenilemesi miktarı (adet): Her yıl itibariyle köylerde içme suyu şebeke ilavesi bakım onarım ve yenilenmesi miktarı adet olarak belirlenecektir.

PERFORMANS GÖSTERGELERİ- MALİYETLENDİRME						
Performans Göstergeleri	Sorumlu Birim	2020	2021	2022	2023	2024
1.2.2.1 Köylerde içme suyu şebeke ilavesi, bakımı, onarımı ve yenilemesi miktarı (adet)	Su ve Kanal Hizmetleri Müdürlüğü	60	60	60	60	60
MALİYETLENDİRME		2.750.000	3.175.000	3.650.000	4.200.000	4.800.000
GENEL TOPLAM					18.575.000,00 TL	

Stratejik Faaliyet 1.2.3 :

Gerekli görülen köylerde sondaj kuyusu açılacaktır.

Performans Göstergesi 1.2.3.1:

Gerekli görülen köylerde sondaj kuyusu açılması (adet): Her yıl itibariyle açılan sondaj kuyusu adet olarak belirlenecektir.

PERFORMANS GÖSTERGELERİ- MALİYETLENDİRME						
Performans Göstergeleri	Sorumlu Birim	2020	2021	2022	2023	2024
1.2.3.1 Gerekli görülen Köylerde sondaj kuyusu açılması (adet)	Su ve Kanal Hizmetleri Müdürlüğü	25	25	25	25	25
MALİYETLENDİRME		1.150.000	1.320.000	1.500.000	1.750.000	2.000.000
GENEL TOPLAM					7.720.000,00	

Stratejik Hedef 1.3:

Görev alanımızdaki köylerin kanalizasyon şebekeleri ve atık su tesislerinin tamamlanarak Çevre ve insan sağlığı açısından riskleri ortadan kaldırmak.

Stratejik Faaliyet 1.3.1:

Fosseptiği olmayan köylerde (özellikle kapanan belde belediyelerinde) fosseptik yapılacaktır.

Performans Göstergesi 1.3.1.1:

Köylerde fosseptik yapılmasının miktarı (adet): Her yıl itibariyle köylere yapılacak olan fosseptikler adet olarak belirlenecektir.

PERFORMANS GÖSTERGELERİ- MALİYETLENDİRME						
Performans Göstergeleri	Sorumlu Birim	2020	2021	2022	2023	2024
1.3.1.1 Köylerde fosseptik Yapılmasının miktarı (adet)	Su ve Kanal Hizmetleri Müdürlüğü	15	15	15	15	15
MALİYETLENDİRME		1.725.000	2.000.000	2.300.000	2.600.000	3.000.000
GENEL TOPLAM					11.625.000,00	

Stratejik Faaliyet 1.3.2:

Tüm köylerin (özellikle kapanan belde belediyelerinin) Ekonomik ömrünü dolduran Kanalizasyon şebekelerinin bakım onarım ve yenilemesi yapılacaktır.

Performans Göstergesi 1.3.2.1:

Köylerdeki şebekelerin bakım onarım ve yenilenmesinin miktarı (adet) : Her yıl itibariyle köylerde bulunan şebekelerde yapılacak olan her bir onarım yenileme adet olarak belirlenecektir.

PERFORMANS GÖSTERGELERİ- MALİYETLENDİRME						
Performans Göstergeleri	Sorumlu Birim	2020	2021	2022	2023	2024
1.3.2.1 Köylerdeki şebekelerin bakım onarım ve yenilenmesinin miktarı (adet)	Su ve Kanal Hizmetleri Müdürlüğü	15	15	15	15	15
MALİYETLENDİRME		2.500.000	2.900.000	3.300.000	3.800.000	4.400.000
GENEL TOPLAM						16.900.000,00

Stratejik Hedef 1.4:

Köy içi ve Köy dışı yapılaşmaların öncelikli olarak insan yaşamının güvenliği açısından depreme dayanıklı olmalarını sağlamak ve halkı imar kanununda meydana gelen değişimler konusunda bilgilendirmek.

Stratejik Faaliyet 1.4.1:

Köy içindeki ve Köy dışındaki yapılmış tüm binaların imar mevzuatına uygun yapılmasını sağlanacak ve yapılan binalara oturulabilir iznini verecektir.

Performans Göstergesi 1.4.1.1:

Verilecek olan Yapı İzni (adet): Her Yıl İtibariyle verilecek olan yapı izinleri adet olarak belirlenecektir.

PERFORMANS GÖSTERGELERİ- MALİYETLENDİRME						
Performans Göstergeleri	Sorumlu Birim	2020	2021	2022	2023	2024
1.4.1.1 Verilecek olan Yapı İzni (adet)	İmar ve Kentsel İyileştirme Müdürlüğü	45	50	55	60	65
MALİYETLENDİRME		İdari Giderler				
GENEL TOPLAM						0,00

Performans Göstergesi 1.4.1.2:

Verilecek olan Yapı Kullanma İzni (adet) : Her Yıl İtibariyle verilecek olan yapı kullanma izinleri adet olarak belirlenecektir.

PERFORMANS GÖSTERGELERİ - MALİYETLENDİRME						
Performans Göstergeleri	Sorumlu Birim	2020	2021	2022	2023	2024
1.4.1.1 Verilecek olan Yapı Kullanma İzni (adet)	İmar ve Kentsel İyileştirme Müdürlüğü	35	40	45	50	55
MALİYETLENDİRME		İdari Giderler				
GENEL TOPLAM						0,00

Stratejik Hedef 2.1:

Köy yollarında; yol standart kalitesini, konfor, hız ve güvenliğini artırmak.

Stratejik Faaliyet 2.1.1:

Köylerin İl ve İlçe Merkezlerine bağlantısını sağlayan Köy yollarında sıcak asfalt yapılacaktır.

Performans Göstergesi 2.1.1.1:

Yapılan Sıcak asfalt yol miktarı (km) : Her yıl itibariyle yapılacak asfalt yol km bazında belirlenecektir.

PERFORMANS GÖSTERGELERİ - MALİYETLENDİRME						
Performans Göstergeleri	Sorumlu Birim	2020	2021	2022	2023	2024
2.1.1.1 Yapılan 1. Kat asfalt yol miktarı (km)	Yol ve Ulaşım Hizmetleri Müdürlüğü	90	100	110	120	130
MALİYETLENDİRME		19.800.000	24.000.000	28.600.000	33.600.000	39.000.000
GENEL TOPLAM					145.000.000,00 TL	

Stratejik Faaliyet 2.1.2:

Köy yolu ağında bulunan yolların asfalt sathi kaplaması yapılacaktır.

Performans Göstergesi 2.1.2.1

Yapılan Sathi kaplama asfalt yol miktarı (km): Yıl içerisinde yapılması planlanan, asfalt sathi kaplama miktarı km olarak belirlenecektir.

PERFORMANS GÖSTERGELERİ - MALİYETLENDİRME						
Performans Göstergeleri	Sorumlu Birim	2020	2021	2022	2023	2024
2.1.2.1 Yapılan 2.Kat asfalt yol miktarı (km)	Yol ve Ulaşım Hizmetleri Müdürlüğü	100	110	120	130	140
MALİYETLENDİRME		9.000.000	12.100.000	14.400.000	16.250.000	18.200.000
GENEL TOPLAM					69.950.000,00	

Stratejik Faaliyet 2.1.3:

Köy yollarında asfalt olmayan yolların stabilize kaplaması yapılacaktır.

Performans Göstergesi 2.1.3.1:

Stabilize yol yapımı (km): Her yıl itibariyle yapılacak olan stabilize yol km bazında belirlenecektir.

PERFORMANS GÖSTERGELERİ - MALİYETLENDİRME						
Performans Göstergeleri	Sorumlu Birim	2020	2021	2022	2023	2024
2.1.3.1 Stabilize yol yapımı (km)	Yol ve Ulaşım Hizmetleri Müdürlüğü	100	100	100	100	100
MALİYETLENDİRME		3.250.000	3.500.000	3.750.000	4.000.000	4.250.000
GENEL TOPLAM					18.750.000,00	

Stratejik Faaliyet 2.1.4:

Köy yolu ağında bulunan yollar üzerinde köprü, menfez gibi sanat yapıları yapılacaktır.

Performans Göstergesi 2.1.4.1:

Yapılacak sanat yapısı miktarı (adet):Her yıl itibariyle yapılacak olan köprü menfez gibi sanat yapıları adet olarak belirlenecektir.

PERFORMANS GÖSTERGELERİ - MALİYETLENDİRME						
Performans Göstergeleri	Sorumlu Birim	2020	2021	2022	2023	2024
2.1.4.1 Yapılacak sanat yapısı miktarı (adet)	Yol ve Ulaşım Hizmetleri Müdürlüğü	15	10	10	10	15
MALİYETLENDİRME		1.500.000	1.500.000	1.700.000	1.800.000	2.000.000
GENEL TOPLAM					8.500.000,00	

Stratejik Faaliyet 2.1.5:

Köy yolu ağında bulunan yollar üzerinde düşeyde trafik işaret ve levhaları ve yatayda yol çizgi çalışması yapılacaktır.

Performans Göstergesi 2.1.5.1:

Trafik işaret ve levhalar montaj (adet): Her yıl itibariyle montajı yapılacak olan trafik işaret ve levhaları adet ve km olarak belirlenecektir.

PERFORMANS GÖSTERGELERİ - MALİYETLENDİRME							
Performans Göstergeleri		Sorumlu Birim	2020	2021	2022	2023	2024
2.1.5.1	Trafik işaret ve levhalar montaj (adet)	Yol ve Ulaşım Hizmetleri Müdürlüğü	1500 ad. 100 Km	2000 ad 150 Km	3000 ad 300 Km	2500 ad 300 Km	2000 ad 300 Km
MALİYETLENDİRME			300.000 130.000	400.000 225.000	660.000 510.000	600.000 570.000	600.000 600.000
GENEL TOPLAM							4.595.000,00

Stratejik Hedef 3.1:

Alt yapının tamamlanmasına yönelik çalışmalar yapılarak İl merkezi, ilçe ve köylerde yaşayan insanlarımızın spor yapmasını sağlamak.

Stratejik Faaliyet 3.1.1:

İlçelere sentetik yüzeyli çim futbol sahası yapılacaktır.

Performans Göstergesi 3.1.1.1:

Yapılacak olan Sentetik Yüzeyli Çim Futbol Sahası (adet): Her yıl itibariyle ilçelere yapılacak olan sentetik yüzeyli çim futbol sahası adet olarak belirlenecektir.

PERFORMANS GÖSTERGELERİ - MALİYETLENDİRME							
Performans Göstergeleri		Sorumlu Birim	2020	2021	2022	2023	2024
3.1.1.1	Yapılacak olan Sentetik Yüzeyli Çim Futbol Sahası (adet)	İmar ve Kentsel İyileştirme Müdürlüğü	3	5	6	7	8
MALİYETLENDİRME			1.500.000	3.000.000	4.200.000	4.900.000	7.200.000
GENEL TOPLAM						20.800.000,00	

Stratejik Faaliyet 4.1.1:

Merkez ve İlçe Köylerine Çok Amaçlı Millet Konakları.

Performans Göstergesi 4.1.1.1:

Yapılacak olan Millet Konakları (adet): Stratejik planlama dönemi içerisinde her yıl yapılacak olan Çok Amaçlı Millet konakları adet olarak belirlenecektir.

PERFORMANS GÖSTERGELERİ - MALİYETLENDİRME							
Performans Göstergeleri		Sorumlu Birim	2020	2021	2022	2023	2024
4.1.1.1	Yapılacak olan Çok Amaçlı Millet Konakları (adet)	İller Bankası A.Ş.	10	15	20	20	15
MALİYETLENDİRME			2.800.000	4.350.000	6.000.000	6.200.000	4.800.000
GENEL TOPLAM							24.150.000,00

Stratejik Hedef 5.1:

Kuru tarım yapılan araziler sulamaya açılarak İlimizdeki bitkisel üretimi, verim ve kalite artışını sağlamak.

Stratejik Faaliyet 5.1.1:

Açık kanal Sulama sistemlerinin kapalı (basınçlı) sisteme dönüştürülecek ve Ekonomik ömrünü tamamlamış sulama sistemlerinin bakım, onarımı ve yenilemesi yapılacaktır.

Performans Göstergesi 5.1.1.1:

Basınçlı Sisteme Dönüştürülen Açık kanal (adet) :Her yıl itibariyle basınçlı sisteme dönüştürülen açık kanallar adet bazında belirlenecektir.

PERFORMANS GÖSTERGELERİ - MALİYETLENDİRME						
Performans Göstergeleri	Sorumlu Birim	2019	2020	2021	2022	2023
5.1.1.1 Basınçlı Sisteme Dönüştürülen Açık kanal (adet)	Tarımsal Hizmetler Müdürlüğü	10	15	20	25	30
MALİYETLENDİRME		1.000.000	1.700.000	2.000.000	4.000.000	5.000.000
GENEL TOPLAM						13.700.000,00

Stratejik Hedef 6.1:

Eğitim kurumlarımızın altyapı, sosyal ihtiyaçlarını tamamlayarak ilimizde eğitim, öğretimin kalitesini arttırmak.

Stratejik Faaliyet 6.1.1:

Öğrenci sayılarına göre her yıl ihtiyaç analizleri yapılarak, ihtiyaç halinde yeni okullar yapılacaktır.

Performans Göstergesi 6.1.1.1:

Yeni yapılacak Okul (adet): Her yıl itibariyle yeni yapılacak okul adet olarak belirlenecektir.

PERFORMANS GÖSTERGELERİ - MALİYETLENDİRME						
Performans Göstergeleri	Sorumlu Birim	2020	2021	2022	2023	2024
6.1.1.1 Yeni yapılacak Okul (adet)	Plan Proje Yatırım ve İnşaat Müdürlüğü	20	30	35	40	50
MALİYETLENDİRME		100.000.000	200.000.000	250.000.000	300.000.000	400.000.000
GENEL TOPLAM					1.250.000.000,00	

Stratejik Faaliyet 6.1.2:

Milli Eğitimle birlikte koordineli olarak bakım onarıma ihtiyaç duyulan okullar tespit edilerek tamir bakım onarım yapılacaktır.

Performans Göstergesi 6.1.2.1:

Bakım Onarım Yapılacak Okul (adet): Her yıl itibariyle bakım ve onarımı yapılacak okul adet olarak belirlenecektir.,

PERFORMANS GÖSTERGELERİ - MALİYETLENDİRME						
Performans Göstergeleri	Sorumlu Birim	2020	2021	2022	2023	2024
6.1.2.1 Bakım Onarım Yapılacak Okul (adet)	Plan Proje Yatırım ve İnşaat	20	30	35	40	50
MALİYETLENDİRME		100.000.000	200.000.000	250.000.000	300.000.000	400.000.000
GENEL TOPLAM						1.250.000.000,00

Stratejik Hedef 7.2:

Hizmet içi eğitim iyileştirme ve eğitim programları ile personel niteliğinin artırılarak kurumsal gelişmenin sağlanması.

Stratejik Faaliyet 7.2.1:

Personel niteliğinin artırılması amacıyla gerekli eğitimler belirlenecek ve sertifikalı personel yetiştirme ve yeterlilik eğitim programları yapılacaktır.

Performans Göstergesi 7.2.1.1:

Yılda sertifikalı eğitime gönderilecek personel (adet): Her yıl itibariyle sertifikalı eğitime gönderilecek personel adet olarak belirlenecektir.

PERFORMANS GÖSTERGELERİ- MALİYETLENDİRME						
Performans Göstergeleri	Sorumlu Birim	2020	2021	2022	2023	2024
7.2.1.1 Yılda sertifikalı eğitime gönderilecek personel (adet)	İnsan Kaynakları ve Eğitim Müdürlüğü	10	10	15	10	20
MALİYETLENDİRME		30.000	35.000	50.000	75.000	100.000
GENEL TOPLAM						290.000,00

Stratejik Faaliyet 7.2.2:

Personel niteliğinin artırılması amacıyla gerekli eğitimler belirlenecek Hizmet içi eğitim programları yapılacaktır.

Performans Göstergesi 7.2.2.1:

Yılda Hizmet içi eğitime gönderilecek personel (adet): Her yıl itibariyle hizmet içi eğitim görececek personel adet olarak belirlenmiştir.

PERFORMANS GÖSTERGELERİ- MALİYETLENDİRME						
Performans Göstergeleri	Sorumlu Birim	2020	2021	2022	2023	2024
7.2.2.1 Yılda Hizmet içi eğitime gönderilecek personel (adet)	İnsan Kaynakları ve Eğitim	10	10	15	10	20
MALİYETLENDİRME		İdari Gider				
GENEL TOPLAM						0,00

DÖRDÜNCÜ BÖLÜM**1- Stratejik Plan Hazırlama Ekibi Tarafından Önceliklendirilen Öneriler**

S.NO	ÖNERİ
1	Köylünün (kırsal kesimin) refah düzeyini artırıcı tedbirler alınmalıdır.
2	Sağlık ve eğitim hizmetlerinde kalite artırılmalıdır.
3	Eğitim, sağlık, spor ve sosyal altyapı çalışmalarına ağırlık verilmelidir.
4	İnsan kaynakları yönetiminde liyakate dayalı bir kariyer sistemi uygulanmalıdır.
5	Kaynak tasarrufu sağlamak için tarım arazi ve ürün envanteri çıkartılarak yöreye uygun yeni ürünlerin yetiştirilmesi sağlanmalıdır.
6	Organik tarıma yer verilmelidir.
7	Sulama için göletler yapılmalı, sulama projelerinin tamamlanabilmesi için gerekli kaynak sağlanmalıdır.
8	Bağcılık geliştirilmeli, üzüm işleme tesislerinin kurulması için destek verilmelidir.
9	Mera ıslah ve arazi toplulaştırma çalışmaları tamamlanmalıdır
10	Yetiştirilebilecek alanlarda çam veya meşe yerine ceviz, badem, fıstık vb. ormanları oluşturulmalıdır
11	Arıcılık desteklenmelidir
12	Etrafi baraj ve akarsu ile çevrili olan ilimizde su ürünleri üretimi teşvik edilmelidir.
13	Hayvancılık ve yem bitkileri üretimi destekleme çalışmaları artırılarak devam etmelidir.
14	Tarımda kullanılan ve çevreye olumsuz etkileri bulunan ilaç ve gübre tüketimi kontrol altına alınmalıdır. Bunun için zirai ilaç satışı reçeteye bağlanmalı, kimyevi gübrenin satışı da toprak analizine göre yapılmalıdır.
15	Yatırım öncesi ilgili kuruluşun teknik elemanları ile birlikte fizibilite çalışması yapılmalıdır.
16	Kontrol mekanizmasının daha sağlıklı çalışması için teknik personel sayısı, araç ve donanım artırılmalıdır.
17	Her yatırım etaplanmalı, projeler yöreye ve iklime göre hazırlanarak yaptırılmalıdır.
18	Bütçe imkânları göz önüne alınarak önceliği olan yatırımlara ağırlık verilmelidir.
19	Hayırsever vatandaşların yapacağı yardımlar yol, su kanalizasyon, tarımsal alanlar ile turizm alanındaki restorasyon ve onarımlara kaydırılmalıdır.
20	Köy yerleşik alanının dışına çıkılması önlenmeli, kaçak yapılaşmaya göz yumulmamalı, İl Özel idaresinin hizmetleri yerleşik merkezlere yapılmalıdır.
21	Özel idarenin görev ve sorumluluk alanına giren iş ve işlemleri ile Performans programlarına uyularak programda olmayan işlerin yapımından kaçınılmalıdır.
22	Özel idarenin programına aldığı yatırımlardan önemli ve öncelikli olanları hayata geçirebilmesi için karar organı olan İl Genel Meclisi bilgilendirilmelidir
23	İl özel idaresi yapacağı her yatırımda, gerçekleştireceği faaliyet alanındaki sivil toplum kuruluşlarının görüş ve desteğini almalıdır.
24	Mahalli istatistikî verileri toplayan, mahalli bilgi bankası kurulmalıdır. Tüm birimler ağ ile birbirine bağlantılı hale getirilmelidir.
25	Kütüphaneler çağdaş teknolojiye kavuşturularak, kitap arşivi genişletilmeli ve güncelleştirilmelidir
26	Doğalgaz projesi olmayan tesislerin projeleri tamamlanarak kısa sürede kullanıma sunulmalıdır
27	Tehdit boyutlarındaki hava ve su kirliliği çözümlenmelidir
28	İl genel meclisi üyelerine stratejik planın önemi ve bağlayıcılığı, hizmetlerin bu plandaki yol haritasına göre yürütüleceği toplantılarla anlatılmalıdır.
29	Kaymakamların görüş ve önerileriyle kendi hizmet alanlarında yürütülen diğer kamu ve özel sektör yatırımları da dikkate alınmalıdır.
30	Diğer mahalli idarelerle işbirliğine gidilmelidir
31	Kurumun hizmetleri kamuoyuna medyadan da faydalanarak daha etkin tanıtılmalıdır
32	İl özel idaresinin bünyesinde bulunan kurumlarla koordinasyonu sağlanmalı, kurumların ihtiyaç ve sorunları doğru tespit edilmelidir.
33	Üniversite, sendika, sanayi ve ticaret odası, meslek odaları gibi kuruluşlarla işbirliği ve koordine içinde çalışılmalı, görüşleri dikkate alınmalıdır.

34	Mevzuatın basitleştirilebilmesi ve yenilenmesi için çalışma alanına giren tüm işlerde, merkezi idareye hazır teklifler götürülmelidir.
35	İlimizin ikinci derece deprem bölgesi olması nedeniyle, deprem öncesi uyarı sistemi ve erken müdahale imkânları sağlanmalıdır.
36	Destek Hizmetleri kapsamında yapılan hizmetler yöre halkı tarafından daha iyi korunarak muhafazası (sahiplenmesi) için yararlanacaklardan mutlak suretle katkı alınmalıdır.
37	Hizmetler planlanırken bireysel değil toplumsal olarak planlanmalıdır
38	İl Özel İdaresi Bütçesi hazırlanırken stratejik plan ve performans planı göz önüne alınarak hazırlanmalıdır
39	İlimizde iklim şartları göz önünde bulundurularak seracılığın yaygınlaştırılması.
40	Plan dönemi içerisinde İlimiz ve merkezde seraların yapılması.

9.1. Stratejik Planlama Üst Kurulu:

Adı Soyadı	Unvanı	Görevi
Aykut PEKMEZ	Vali	Üst Kurul Başkanı
Adem KAYA	Vali Yardımcısı	Üst Kurul Üyesi
Sami IŞIK	Genel Sekreter	“
Mehmet Can ERDOĞAN	İl Genel Meclis Başkanı	“

9.2. Stratejik Planlama Çalışma Grubu

Adı Soyadı	Unvanı / Görevi	Gruptaki Görevi
Ramazan KARAKUŞ	İl Özel İdaresi / Genel Sekreter Yardımcısı	Grup Başkanı
Abdulkadir KARAKUŞ	İl Özel İdaresi / Mali Hizmetler Müdürü	Koordinatör Üye
Nihat PARLAK	İl Özel İdaresi / Su ve Kanal Hizmetler Müdürü	Üye
Ali AYZ	İl Özel İdaresi / Yol ve Ulaşım Hizmetler Müdürü	“
Nihat PARLAK	İl Özel İdaresi / Tarımsal Hizmetler Müdürü	“
Mustafa GÜLEÇ	İl Özel İdaresi / Destek Hizmetler Müdürü	“
Cihangir KARA	İl Özel İdaresi / İmar ve Kentsel İyileştirme Müdürü	“

9.3. Stratejik Planlamanın İç Paydaş Çalışma Grubu

Adı Soyadı	Görevi	Gruptaki Görevi
Abdurrahman PARLAK	İl Genel Meclis Üyesi / Bütçe ve Planlama Komisyonu Başkanı	İç Paydaş
Mehmet IŞIKLAR	İl Genel Meclis Üyesi / Bütçe ve Planlama Komisyonu Üyesi	“
Mehmet KARACA	İl Genel Meclis Üyesi / Bütçe ve Planlama Komisyonu Üyesi	“
Mehmet KAN	İl Genel Meclis Üyesi / Bütçe ve Planlama Komisyonu Üyesi	“
Osman DENİZ	İl Genel Meclis Üyesi / Bütçe ve Planlama Komisyonu Üyesi	“
Mehmet KILINÇ	İl Genel Meclis Üyesi / Bütçe ve Planlama Komisyonu Üyesi	“
Abdulrahim BAYHAN	İl Genel Meclis Üyesi / Bütçe ve Planlama Komisyonu Üyesi	“
Mustafa İNCEYOL	İl Özel İdaresi / Plan Proje Yatırım ve İnşaat Müdürü	“
Mahmut İNAN	İl Özel İdaresi / Encümen Müdürü	“
Bahattin YETİŞ	İl Özel İdaresi / Ruhsat ve Denetim Müdürü	“
Mehmet ÖZTUNCER	İl Özel İdaresi / İnsan Kaynakları ve Eğitim Müdürü	“
Necmettin ATLIHAN	İl Özel İdaresi / Jeofizik Mühendisi	“
Habip AKGÜN	İl Özel İdaresi / Jeoloji Mühendisi	“
Adil TOKAOĞLU	İl Özel İdaresi / Jeofizik Mühendisi	“
Yasin TEKİN	İl Özel İdaresi / İnşaat Mühendisi	“
Seydi ARSLAN	İl Özel İdaresi / Makine Mühendisi	“
Sıdıka Seda TİLEKLİ	İl Özel İdaresi / Mimar	“
Şule IŞIK KORKMAZ	İl Özel İdaresi / Mimar	“
Mehmet KARATAŞ	İl Özel İdaresi / Veri Hazırlama Kontrol İşletmeni	“
Çiğdem APIK	İl Özel İdaresi / Programcı	“

9.4. Stratejik Planlamanın Dış Paydaş Çalışma Grubu:

Adı Soyadı	Unvanı/Görevi	Gruptaki Görevi
Dr. Süleyman KILIÇ	Adıyaman Belediye Başkanı	Dış Paydaş
Prof. Dr. Mehmet TURGUT	Adıyaman Üniversitesi Rektörü	“
Mustafa ERDEM	İl Defterdar V.	“
Dr. Erdoğan ÖZ	İl Sağlık Müdürü	“
Metin ALPER	İl Emniyet Müdürü	“
Ahmet ALAGÖZ	İl Milli Eğitim Müdürü	“
Abdulkadir KANDEMİR	Çevre Şehircilik İl Müdürü	“
Fehmi ÇELİK	Aile ve Sosyal Politikalar İl Müdürü	“
Adil ALAN	Tarım ve Orman İl Müdürü	“
Mustafa EKİNCİ	İl Kültür ve Turizm Müdürü	“
E. Osman ALTUĞ	İl Afet ve Acil Durum Müdürü	“
Fikret KELEŞ	Gençlik Hiz. Ve Spor İl Müdürü	“
Mustafa USLU	Adıyaman Ticaret Odası Başkanı	“
A.Kadir ÇELENK	Organize Sanayi Böl. Yön. Kur. Bşk.	“
Hülya NAĞIŞ	İl Planlama ve Koordinasyon Müdürü	“
Yusuf GÜLEÇ	İdare Denetim Şube Müdürü	“
Ramazan AKSOY	İl Basın ve Halkla İlişkiler Müdürü	“
Mehmet Emin ERTÜRK	DSİ 203. Şube Müdürü	“
Emrullah METİN	Karayolları 87. Bölge Şefi	“
Ramazan YAVAŞ	Toprak Mahsulleri Ofisi Müdürü	“

BESİNCİ BÖLÜM

9- İZLEME VE DEĞERLENDİRME

10.1. Plan Gelişmelerinin izlenmesi

Planın uygulanması ve uygulanmaya konulması ile birlikte planda yer alan hedefleri izleme süreci başlar. İzleme sürecinde, stratejik planda ortaya konulan amaç ve hedeflere ne ölçüde erişildiği sistematik olarak takip edilir ve belirli periyotlarla raporlanır. Raporlama, izleme sürecinin temel çıktısıdır. Rapor, stratejik hedeflerin gerçekleşme düzeyleri hakkında sorumlu daire ve birimlerden elde edilen açıklama ve yorumları içerir.

10.2. Performans Ölçümü

Performans ölçümü, performans göstergeleri kullanılarak uygulama sonuçlarının ölçülmesidir. Yani, kurumun başarısı değerlendirilirken göz önüne alınması gereken kriterleri ifade etmektedir.

Performans ölçümünde amaç, tespit edilen hedefler doğrultusunda mal ve hizmet üretiminde verimlilik, etkinlik ve tutumluluğu sağlamak, ölçülebilir ilerlemeler kaydetmek ve sürdürmektir. Daha çok sonuca önem veren performans yönetiminde, hizmet kalitesi önemli bir unsurdur.

Girdi, çıktı, verimlilik, sonuç ve kalite olarak sınıflandırılan performans göstergelerinin ölçülebilirliğini sağlamak bakımından miktar, zaman, kalite veya maliyet cinsinden ifade edilecektir.

ADİYAMAN İL ÖZEL İDARESİ TEŞEKKÜRLER

5018 sayılı Kamu Mali Yönetimi ve Kontrol Kanununun 9'ncü maddesi, 5302 sayılı İl Özel İdaresi Kanununun 31'nci maddesi ve Devlet Planlama Teşkilatınca çıkarılan Kamu İdarelerinde Stratejik planlamaya İlişkin Usul ve Esaslar Hakkında Yönetmelik hükümleri doğrultusunda, İdaremizin 2020-2024 yılları için hazırlanan 4'ncü 5 yıllık bu Stratejik Planın hazırlanmasında;

Birimlerin teklif ve taleplerini hazırlayan birim yöneticileri ve çalışanlarına, söz konusu teklif ve taleplerin değerlendirilmesini yapan idaremizin strateji birimi ve Planın hazırlanması için oluşturulan Stratejik Planlama Ekibine, engin tecrübe ve bilgilerini esirgemeyen İç ve Dış Paydaşlara, kalkınma planlarının değerlendirilmesini yapan İl Encümen Üyelerine, Raporun nihai şeklini alması için görüş ve katkılarını esirgemeyen İl Genel Meclisi İhtisas Komisyonları olan; İmar ve Bayındırlık Komisyonu, Plan ve Bütçe Komisyonu, Çevre ve Sağlık Komisyonu, Eğitim, Kültür ve Sosyal Hizmetler Komisyonu, Turizm Komisyonu, Araştırma ve Geliştirme Komisyonu, Kadın Hakları Komisyonu, Yol ve Su Hizmetleri Komisyonu, Tarım ve Hayvancılık Komisyonlarına,

Ayrıca Raporun başından sonuna kadar sekretaryasını ve stratejik koordinatörlüğünü yapan İnsan Kaynakları ve Eğitim Müdürü Mehmet ÖZTUNCER'e Stratejik Planlama Ekibi ve Ekip Başkanı Genel Sekreter Yardımcısı Ramazan KARAKUŞ'a süreci başarıyla takip eden ve yöneten Genel Sekreter Sami IŞIK'a ve emeği geçen tüm personele teşekkür eder,

2020-2024 yılları için hazırlanan 4'ncü 5 yıllık bu Stratejik Planın Ülkemize ve İlimize hayırlı olmasını temenni ediyorum.

Aykut PEKMEZ
Vali